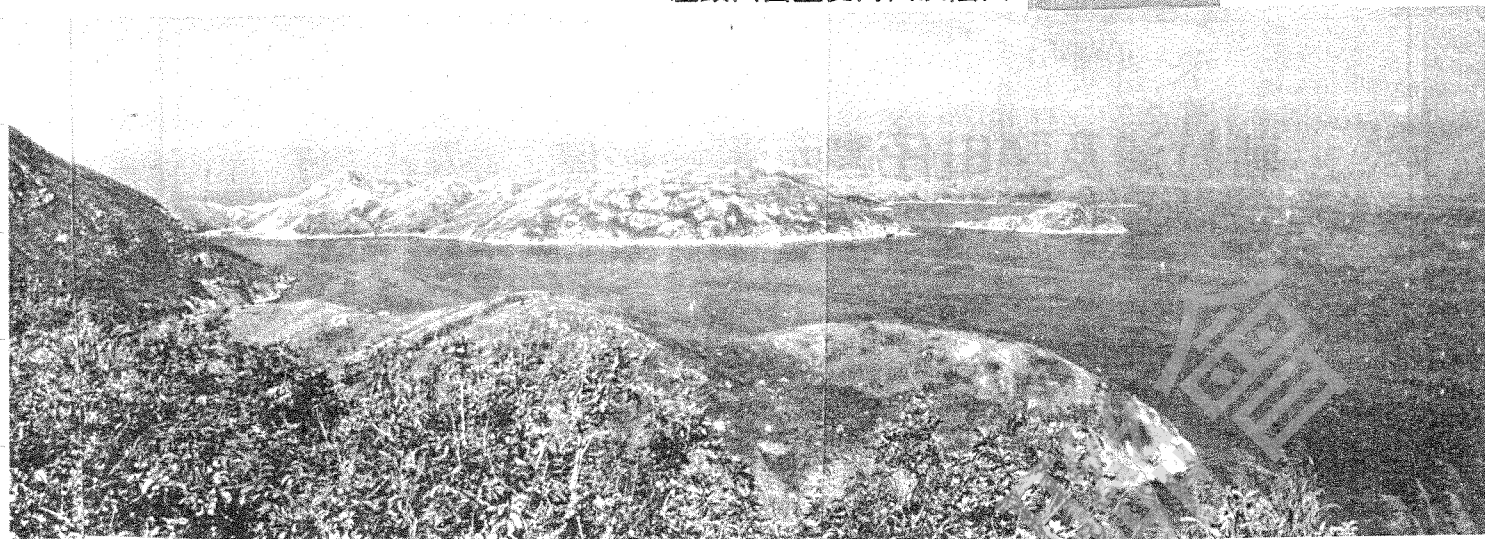


崖頭山回望菱角山及陰山



崖頭山

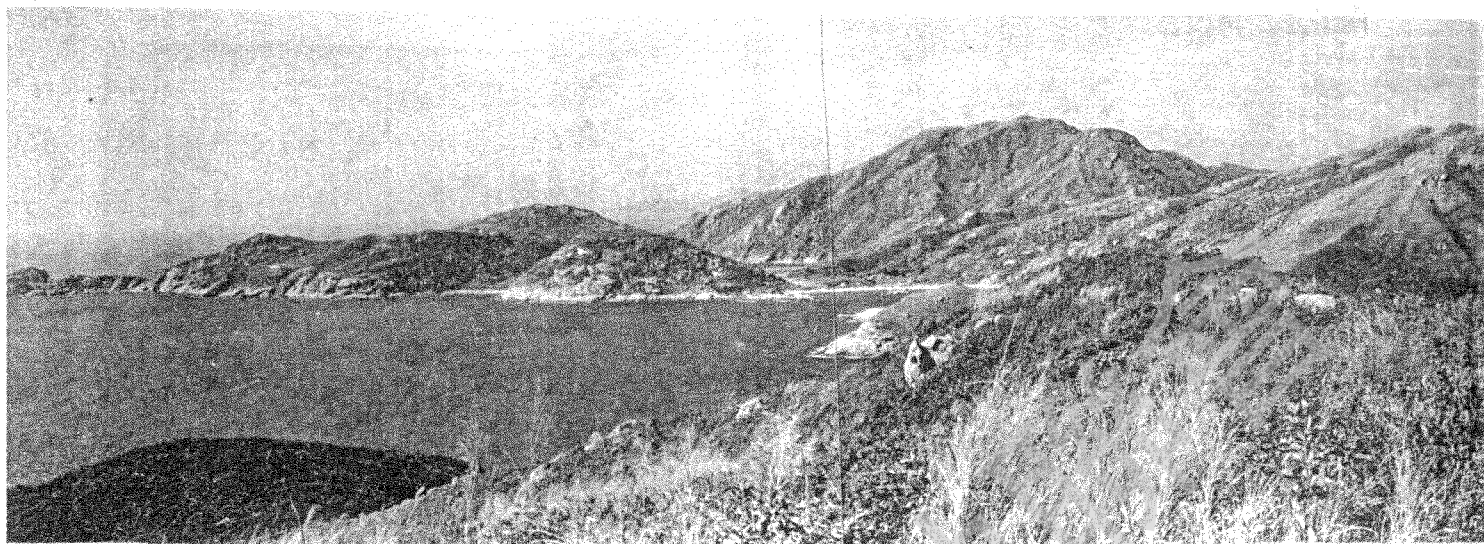


# 南丫島 (下)

香港羣山譜

之六

易虎



## 陰山

在太平山頂眺望南丫島，最矚目者為島上偏南之山峯，此峯形如人猿之首，面朝西北，該處有一高十多丈之峭壁，如經刀削，其他各面山坡大致平順，此山即南丫島主峯，名陰山，或稱山地塘頂或南丫山，山高三三三公尺，位置在南丫南段中部偏西，乃香港境內最南之一座高山。

登陰山有多條路徑可循，最便捷者為自索罟灣天后廟前登上山徑至索罟灣坳轉右過一山崗沿山坡而上，自海邊至山坳一段，路徑明顯，不虞迷路，自坳上西行，小徑不大明朗，待轉至陰山山坡，則有一極明顯之山路可循，山坡頗陡斜，半山後多巨大岩石，左方有一大石直立如筍，其他怪石林立，肖形肖物，隨遊客之想像而賦名，至山脊頂上轉右，斜上一峯，峯上俯覽可見索罟灣景，前方山脊起伏，主峯高聳於前，過盡山脊再上斜坡繞行至一小谷，又上一坡即至山頂。

其他之登山路綫有五，簡述如下：

- (一)自索罟灣篤西岸山坡小村屋旁上山，登上陰山上陰山北脊南行而至山頂。
- (二)自索罟灣至蘆鬚城石徑中段焚化爐附近山坡小徑登上陰山北脊至山頂，此線沿途無人家，可免大羣追吠，又可覽貫連接南丫南北兩段之蘆鬚城村地頭風貌。
- (三)自蘆鬚城村西之沙欄下灣後小樹密佈之山坡上行，南登山頂。
- (四)自沙欄下灣後半山小徑沿陰山西坡南行，至適當位置選擇坡度較緩之山坡上山

，自南而北，登上山頂

(五)自索罟灣過山坳下東澳村出深灣，尋覓

半山小徑斜出大角山坳，北行上山。

陰山山頂多巨石，西北方有一石堆，其上有巨大圓石，高近五呎，伶仃獨立，圓石前另有一石，形如骷髏，貌頗怪異，最高處立一石墩，墩高四呎許，以坭石堆砌而成，下直上尖，如一砲彈，墩旁有一小穴，深三四呎，在山徑之旁，上有矮樹長草覆蓋，山頂面積廣闊，山徑四走，大石散佈山坡，俯瞰下尾咀，山岬上有一小谷處其上山徑縱橫，以附近全無村落而山徑明顯如斯，其理難明，左方下望大角圓角兩大山岬，夾護深灣，外寬內窄，形如漏斗，山頂石柱旁有山徑西行，引至一石崖之上，此處疊石成層，如台如堡，背後有懸崖，一瀉百呎，形勢險峻，附近多大石，轉折而下半山樹谷，樹谷以外為一列平脊，直走蘆鬚城村後。山頂柱旁縱覽，風光滿目，大致山海各半，而山中有海，海中有山，計北望所見，左有大嶼，而石鼓長洲日光坪洲諸島附焉，右有香港，綴以鴨脷銀洲螺洲蒲台各島，九龍之飛鵝山脈，隱現羣山之後，兩大島之間則為新界大陸之連綿山嶺，西起九逕，東止大帽，一列橫亘，大交椅一洲獨立海中，宛如前衛，此列山嶺，似特為填塞大嶼與港島間之空隙而設者，脚下北丫全貌展現，石角咀，菠蘿咀，北角之南咀與鹿洲山咀，四伸入海，如墨魚張爪，景色獨特，回首南顧，則烟水蒼茫之中，浮現港南諸嶼，担干如竹，直指二洲及大小兩担，北尖羣島獨處一隅，北尖山尖銳指天，最易辨認，其外側之蚊尾黃茅諸小嶼，極目可見，近處