

南一石上有高六七呎之白鐵柱，以石灰包作底墊，偏北一石分左右兩處，一高一低，相去兩呎許，潮漲時全排隱沒，只餘鐵柱上半段突出水面。

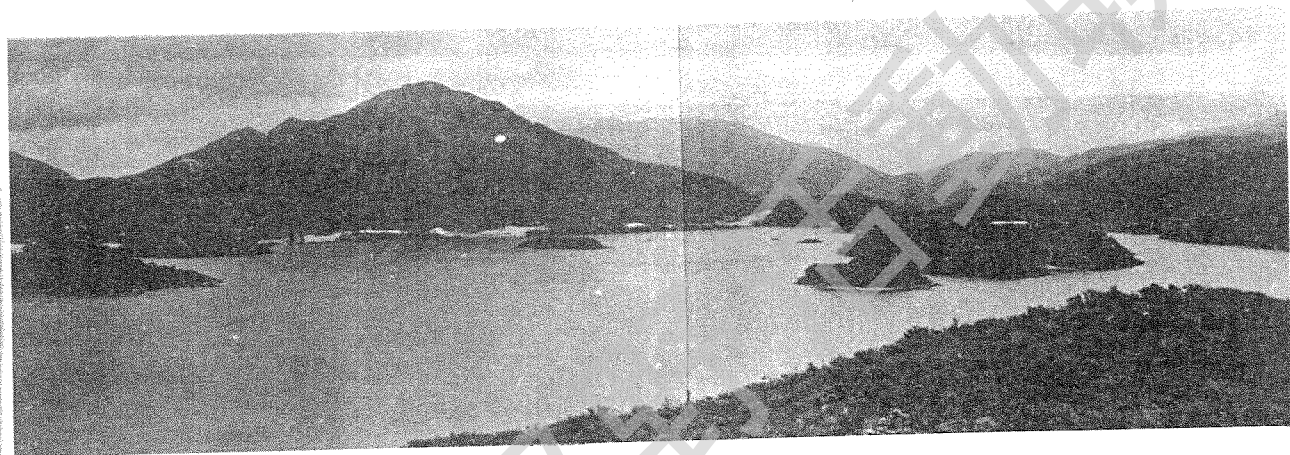
黃宜洲

黃宜洲在斬竹灣之東南，為灣內三洲之最大者，與黃坭洲相鄰，潮退即互連，又與島北之黃宜洲村相通，洲無正名，或曰洲仔，或曰黃宜洲。

島呈長形，北部中陷為一大灣，全島均有密樹，最高處不過百呎，在中部偏南，其上建有青年會營屋，有坭路自南灣引上，營屋佔地極廣，屋前有大運動場，東側有明顯小徑北行穿越重重樹帶之山地直下東北角咀。此處潮退可足不履濕而過黃宜洲村，山咀南為一淺灘，上多矮樹，潮退可橫渡以抵西北山咀，潮漲則雖欲繞岸而行亦有所不能，西岸為岩石灘，頗曲折，島之西南為黃坭洲，潮漲即為孤島，南首一灣有兩碼頭，舊者偏西，已破毀，新建者以填海巨石疊成，潮退不易上下，東岸亦多樹，與起子灣半島間之水道形如小河，水波平靜。

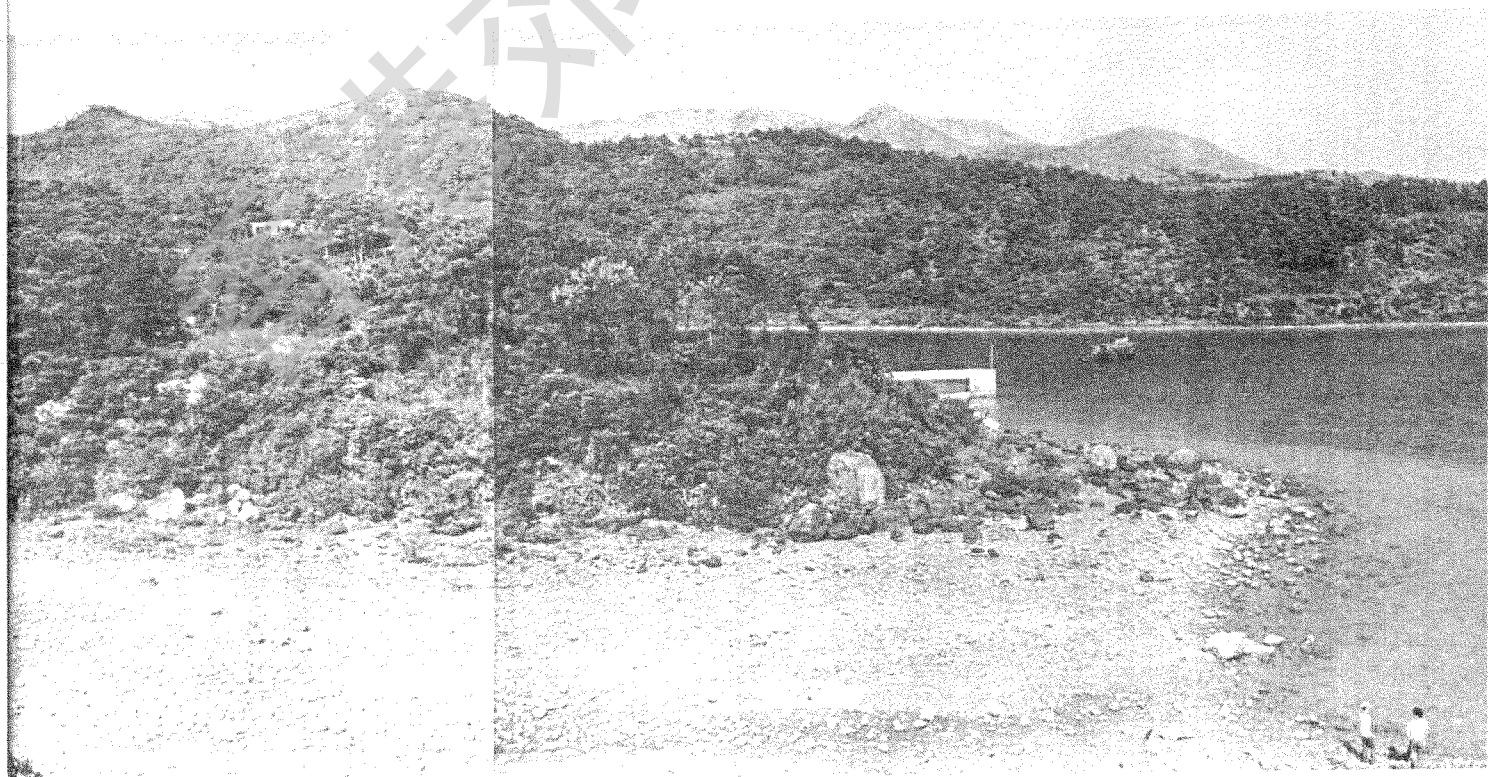
黃坭洲

此洲島形扁長，全島均有長草小樹，岸邊為大小岩石，有碎石堤連黃宜洲，島之北及東岸均有小徑上山，以北徑為較明顯，山脊平順，最高處不過四十三呎，樹高三四呎，無礙觀景，頂上回望斬竹灣，形如一湖，水邊大王爺墩一嶺高聳，西望西貢內海，如一闊大水道，



斬竹灣全景、背景為大王爺墩

黃宜洲全景



西貢墟市清晰可見，其上馬鞍山脈高聳雄峙，南望三丫口避風塘白堤搶眼，惹人注目，東眺官門西口已封，惟見石壩。

橫洲

橫洲在斬竹灣正中，島形長，南北斜置，北端較大，南端尖銳，有沙石灘，島高四十二呎，山脊南向斜降。全島密樹，直薄海邊，水漲時海水浸至樹叢之下，只南首略有空闊地帶以供走動，有一小山徑貫走全島，然南段易行，北段則有高樹阻路。

遊此島應擇潮退之後，此時有大片坭岸顯露，便於行走，繞岸一週，可盡覽斬竹灣內平靜之海光山色，北望大王爺墩一峯座鎮，坡度徐徐，半山有一白色大墳，極為顯眼，山下白路橫過，時見車輛飛馳，東北角黑色礁排，一字長列，低伏水下，東南角黃宜洲毗連陸地，全山密樹，黃坭小洲緊貼其旁，隔海三丫口白堤穿島，另成一景，西南方割人排旁立白墩，橫封灣口，正西則木魚洲礁排一列，浮現海上。大致環島景色，處處堪賞。如遇潮漲，則各排隱沒水下，黃宜黃坭兩洲，離岸獨立，四望水上惟見三兩浮錨，雖有另一番景象，終覺興趣索然。

木魚洲

木魚洲在橫洲西首二百碼許，為一散列石排，水漲三分，偏南一排最長，高十五呎，北面一石則高十二呎，排上全為大石，色黯黑，無特異之處。



木魚洲

