

狗尾洞內之雪白鍾乳岩（陳威林攝）

盧明記玉器號

九龍深水埗元州街A二號地
電話：K 八七四二零

自造玉器

如假包換

零沽批發

諸君光顧

保證滿意

下花山尋幽

原野

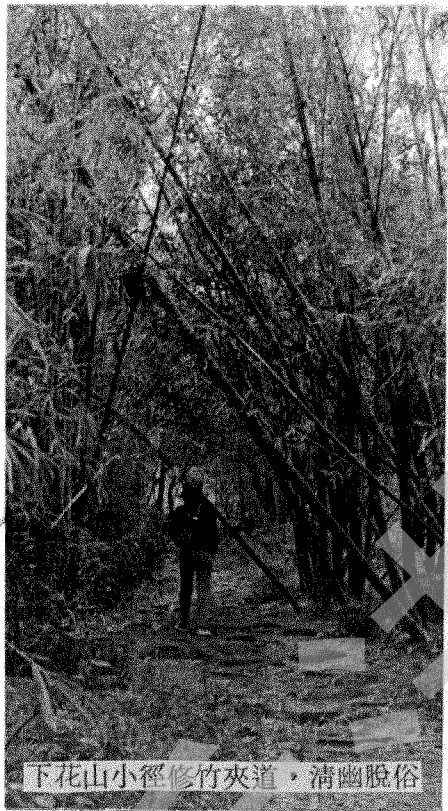
青山道以北，元朗、錦田以南的一片廣闊地區，稱為「新界腹地」，腹地裏山巒疊嶂，古道縱橫，河澗交錯，是旅行者經常嚮往的地方。
下花山村落，居于腹地邊緣，離開人煙稠密、車水馬龍的荃灣市區不及三公里，雖然這麼近，然而環境却十分清幽怡人，是一個理想的近郊好去處。

有人認為，旅行底樂趣在于勞山嶺水涯，朝發晚歸，疲累而後罷休；也有人認為，旅行旨在散心，到近郊走走，讓寧靜的大自然盪漾心懷便夠了，這當中，後者佔着較大比數。我想，「野外」的面世也該給大多數一星級旅行者分一杯羹吧。

下花山村位於蓮山東邊河谷中，海拔在二百公尺左右，自荃灣往遊，途程不太長，坡度較緩，適合所有初哥旅行人士。起點可於荃灣白田壩大渠側東路進入，這時，可循右邊山徑傍澗而上，經曹公潭上抵引水道，亦可循左邊山徑爬過矮的光禿小山崗，上抵引水道，山徑沿途寮舍混雜，大多以種菜為主，偶有飼養生畜，環境衛生不大好，若論景色，當然以靠澗那邊的小徑較美，此澗乃响噹噹的「九大石澗」之一的大曹石澗下游，但由於山上築有引水道，大部分水量被截引到城門水塘和大坑涌水塘去，因此下游水量甚少，原來頗有點氣象的曹公潭因而遜色得多了。提起曹公潭，這裏過去是個碾磨香粉的地方，一如沙田的香粉寮，人們利用大曹石澗的水力，在這搞香粉業，後來因築起了引水道，水力減弱，香粉業也告停頓，沙田的香粉寮也是由於城門水塘的修築而結束香粉碾磨業。

循小徑步行二十餘分鐘後，抄小路登上引水道，這是大坑涌東邊引水道，截取大曹石澗水量，引水道旁邊有車路，有車之士，可驅車往荃灣西約爬坡到引水道上，節省了行走一段山徑的功夫。

引水道上源斜向西北伸入山谷，然後回首往東邊與大曹石澗相接，就在回首處，一條顯眼的灰沙村道透上小崗上，復隱沒在山谷深處，這就是通往花下山的村道。小崗上只有一座小屋，走近看，原來并非村屋，屋前

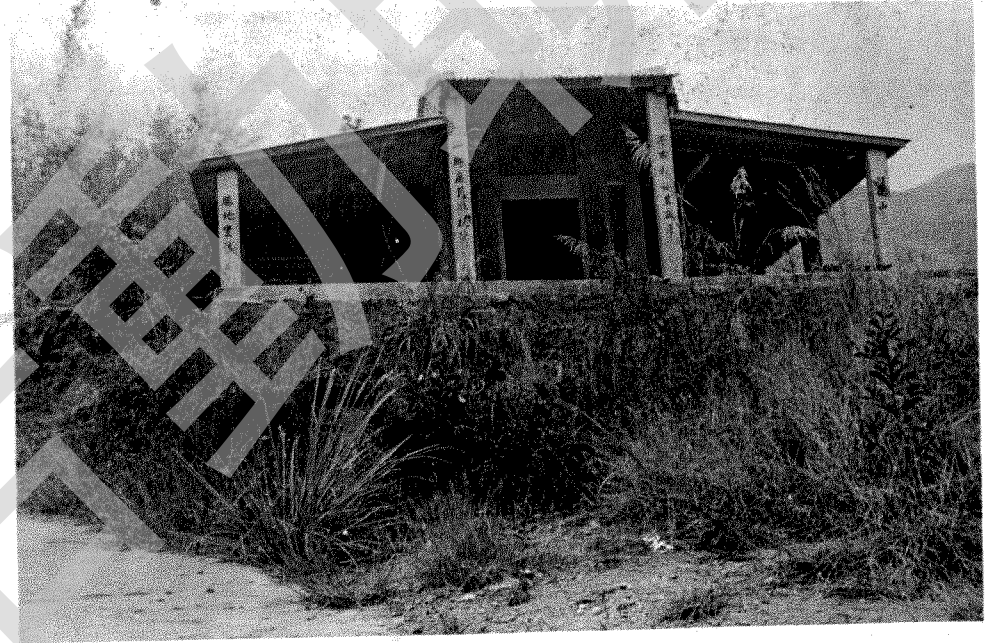
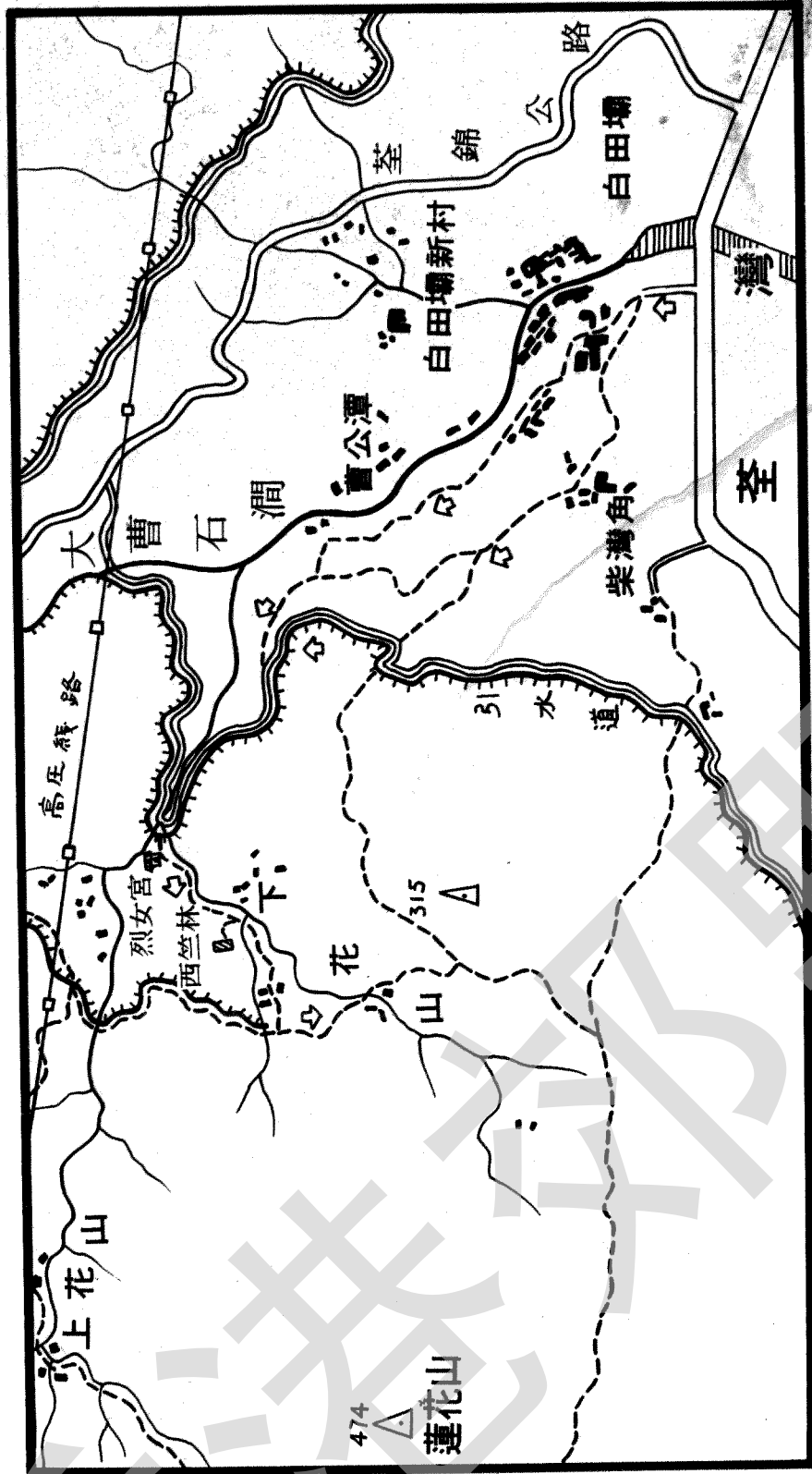


下花山小徑修竹夾道，清幽脫俗

書着「烈女宮」，兩旁付有一聯：「烈女貞操堪景仰，品德崇高永留芳」看來是為「紀念」一位貞烈女子而建。
走過烈女宮，小徑傍澗邊而上，這時漸入佳景，修竹夾道，流水潺潺，一陣陣涼意撲面，像告訴遊者：一個原野氣息濃郁的山莊就在前頭，等待我們去細賞，去享受哩。拐了個彎，畫般的景色擺在眼前，在一片片竹井後面的廣闊山谷中，屋舍與田園交織，小橋與流水相映，馬致遠那句「小橋流水人家」的詩句，活現眼前。
村中有幾座靜庵，其中西竺林規模較大，門前花木扶疏，富庭園之美，可作休憩地方。
下花山村莊佔地自兩竺林開始，依溪向南伸延到上游，緩步其間，清幽恬靜的環境令人眷戀，雖與荃灣一山之隔，景象却迥異。
回程路徑可繞過高三一五公尺山頭的北坡，跨過引水道，下抵荃灣，或者繞過山嶺的南坡，下抵柴灣角。有興趣多走點路的，亦不妨自下花山北走，接近一段引水道，向左登上寧逸的上花山村，該村深藏在山谷裏，只有數戶人家，一派與塵世隔絕的氣氛，跟下花山比較，有它另一番醉人景緻。

荃灣往下花山路綫圖

原野繪



下花山 烈女宮



環境幽美的西竺林



行友心聲

野外雜誌創刊紀念

正風旅行隊敬賀