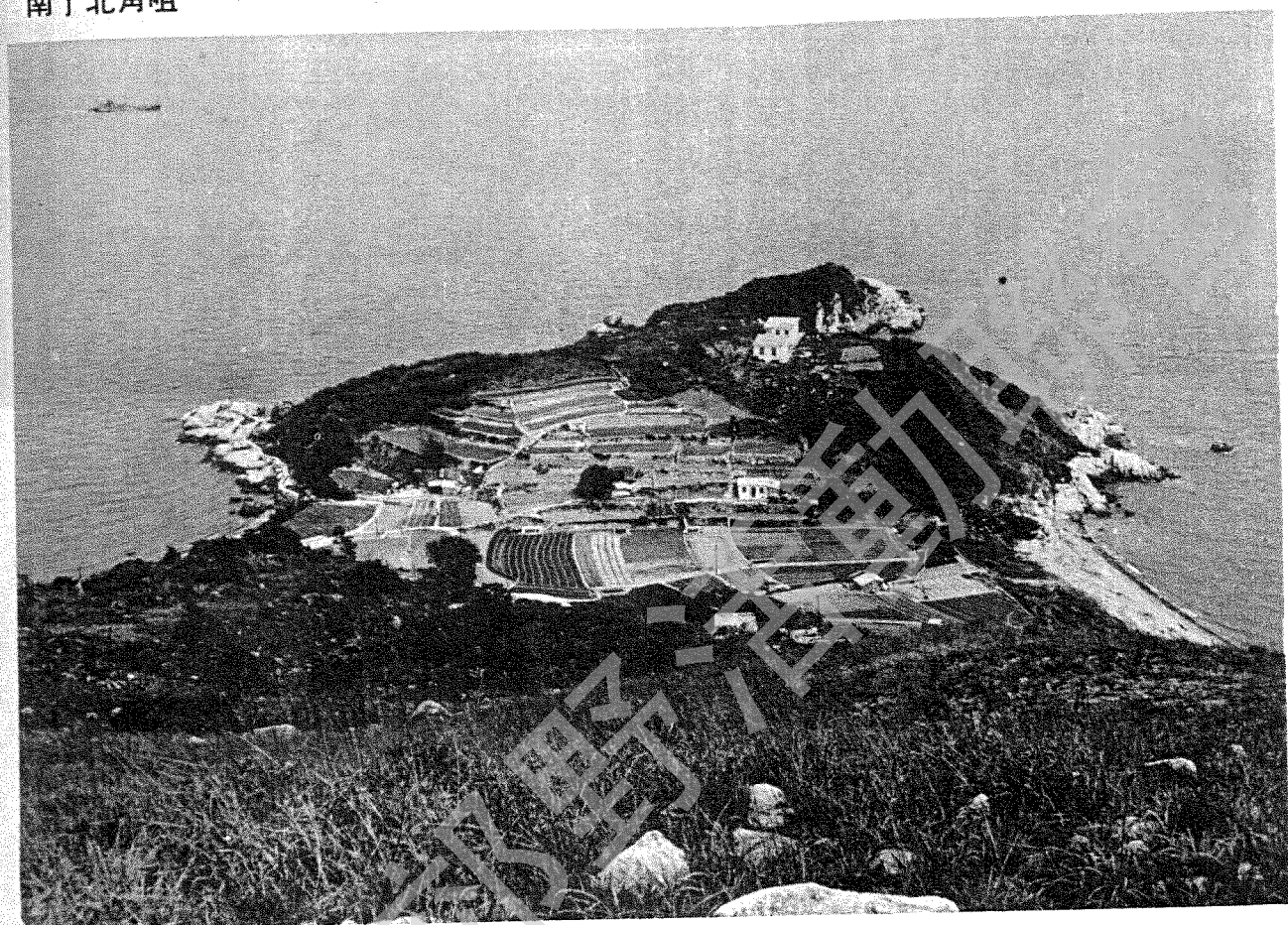


咀角北丫南



此山為南丫各山之最易登臨一處，欲飽覽港西及附近山海景色而又不欲跋涉登高者，可試登北角山。

菠蘿咀頂

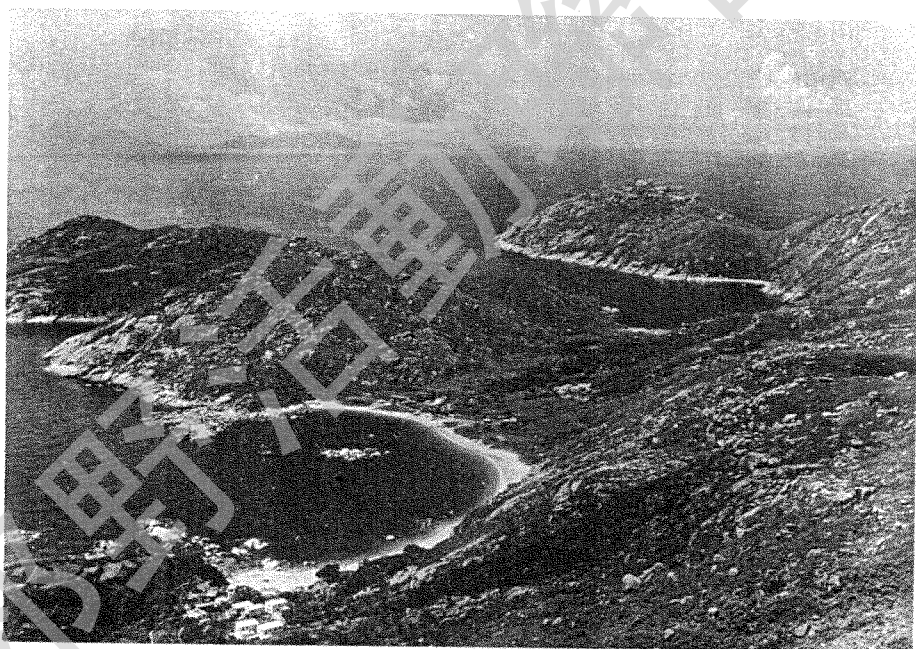
此山在榕樹灣之南，為菠蘿咀山岬之主峯，高一二一公尺，乃南丫島位置最西之一山，山頂形長而狹，大部風化、泥土盡去，只餘沙礫，最高處有一圓形石柱，此處北瞰榕樹灣區，大小屋宇田疇林立；南顧洪聖爺灣，則人煙稀少，下方海邊有一三角形尖石突出，即南丫之張保仔洞所在，地稱青林；東望可見南丫全島北起石角咀、北角山，南至菱角山、陰山及下尾咀山岬一帶之西面風貌，背後香港島一列長山，自西首之摩星嶺至東面之龍脊，清楚入目；西南縱目，則港南諸島，自東而西，凡大担尾，北尖、三門、隘蛛各洲及萬山羣島各處，均可指認，偏西各島，則為香港區內之長洲大嶼各處，菠蘿咀頂觀望所及，山海均各有特色。

登山之路有二，一自大灣，榕樹灣海邊有石徑直引至天后廟，過廟前行可至沙埔及高壟村。村後山坡有明顯山徑上行，脊頂平順，其上小路縱橫，右行斜上主峯，山坡多亂石，旋至頂上，自山頂西南而下可達菠蘿咀，此山岬又名葫蘆咀，因半島地形遠望如一浮水葫蘆，山咀如葫蘆咀，故名。岬咀全為大岩石。年前乘舟路過，見向海峭壁有人以白漆寫上英文某某歸來等字樣，似為招魂之句。

菱角山石洞石叢



菱角山下之石排灣



主峯西首有一崗高八十公尺，頂上有大石直立，如一天然石柱。下望爲榕樹灣至洪聖爺灣之平谷，村屋菜田密佈，大片樹林點綴山坡村落之間，一派農村景色，每今日對高樓大廈之遊客耳目一新，崗前有山路沿一陟坡斜下大灣沙灘，此沙灘爲南丫島第一處古物出土地點。一九三〇間因興建兵頭花園下之瀘水池，自此灣大量採沙，發現沙中雜有陶瓷碎片，遂引致一次大規模之發掘。今日仍可見挖掘痕跡，灣後有石路轉折穿菜田引回榕樹灣。

鹿洲山

鹿洲一名四用，爲灣，爲村，爲島，爲山，皆位於南丫北段東南，村在灣畔，山在村後，島在山前，鹿洲山可自洪聖爺灣越坳而來，亦可自索罟灣傍海北行而至，兩路均引至通走鹿洲村之山坳上，登山須自坳上南上山坡，坡上滿長矮樹，矮樹後爲長草大石，再上至山之西峯，此處高一二〇公尺，與主峯隔一長脊，主峯高一二八公尺，頂上有一圓石柱，四週亦多小樹，山頂面積廣闊平順，西北角下望爲鹿洲島與鹿洲村，稍遠可見蘆荻灣，灣北有一小山岬突出海面，繞成半圓，其上建有石碼頭，爲此灣之特異景色。鹿洲灣範圍極廣，計南起鹿洲村，東南以鹿洲島爲界，北止於北角山東涯，聞煉油廠計劃遭北角村村民強烈反對後，有關當局擬將該項計劃轉移至鹿洲灣，然卒無下文。