

北丫全貌

菱角山山洞內景



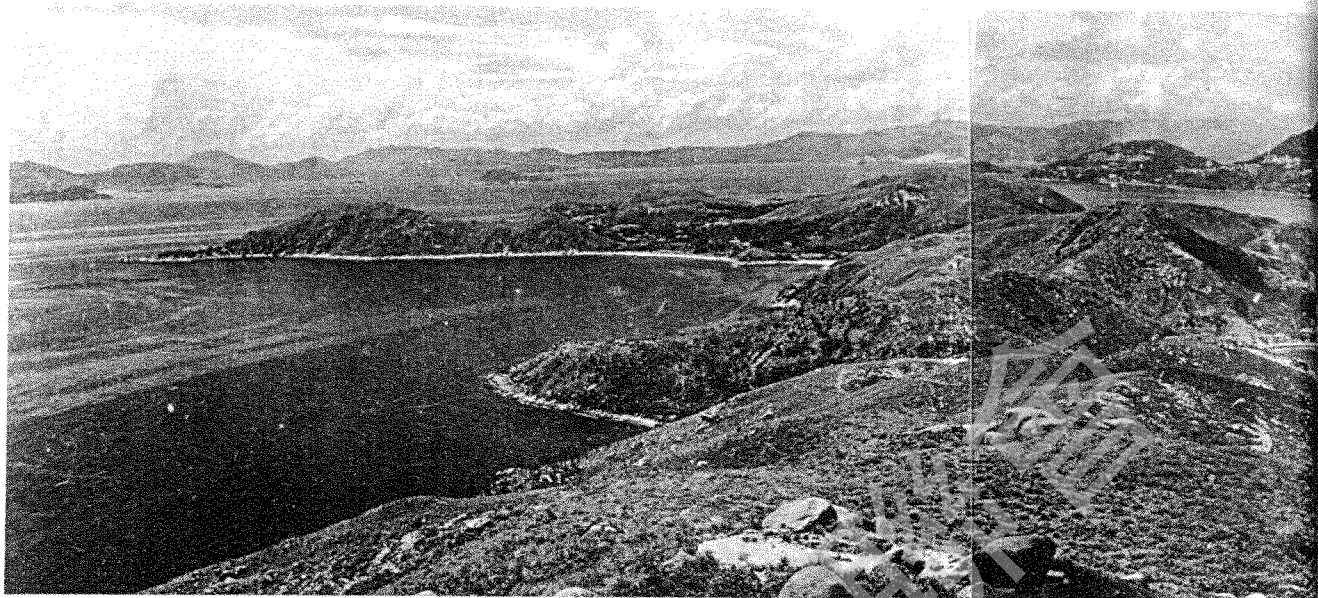
南丫島

(上)

香港羣山譜 之六

易虎

南丫島為香港境內之第三大島，在香港島西南，島形如一人立小
狗，面向香港，頭部為北角山及榕樹灣，身軀中段左為洪聖爺灣，右
為鹿洲灣及鹿洲半島，其下即為連接南丫南北兩段之低陷地頭。地頭
上有蘆鬚城村，股部及兩足為全島最高之陰山，深灣及崖頭半島。
此島因海岸曲折，故多海灣。各灣多有人居，而以西北向之榕樹
灣及中段東向之索罟灣聚民較多，為島上之兩大市鎮。據考古發掘資
料顯示，南丫島出土之文物遠較其他新界地區為古舊，竟可上溯至五
千年前之新石器時代，由此推論，南丫島實為香港境內開發最早之地
區。以海灣言，北首有北角灣，西岸第一灣為榕樹灣，隔一菠蘿咀山
岬有大灣及洪聖爺灣，南延至島之西南，海岸較直，稱下尾灣。島南
有大角圓角兩大山岬，夾成三灣，西首小灣不知名。居中小灣名深灣
，時有海龜登陸產卵，東向一灣面積較大，稱東澳灣或石排灣。灣後
有村，此灣北有崖頭半島，為菱角崖頭兩山所組成，乃全島最大之山
岬。岬北為模達灣，灣西即為索罟灣。又北隔鹿洲半島為鹿洲灣，各
處灣頭，均有幼沙，可供嬉水，故夏日遊人極多。



全島除榕樹灣後略有較大谷地以供耕耘外，均為山嶺地帶，高山自北而南，有北角山，高三八公尺，南行至洪聖爺灣後起為兩峯，約高百三十公尺，此兩山自香港西南遠望，雙峯挺拔，形態秀美，西首有菠蘿咀頂，亦高一二一公尺，山脊南延至蘆鬚城北，又成一公尺高崗，支脈東行為鹿洲山，高一二八公尺，大致丫北各山，均較矮小，高度不過一百四十公尺。蘆鬚城地頭以南，山勢漸隆昇而成陰山，高達三三三公尺，為全島主峯。餘脈東伸為菱角山及崖頭山，直出黃竹角咀；東南伸為大角山，西南則為一系列高聳山地，荒寂無人烟，似未有賦名。陰山、菱角兩山間一脊斜出，中陷一谷，有古村名東澳。谷中有田疇，黍半荒棄，谷南山岬長伸，為圓角半島。

南丫四周只有一附島，為鹿洲灣內之鹿洲。此島高只六十九公尺，無人居。離岸不過百多碼，從地理環境推測，此島於千百年前必為鹿洲半島之部份，其情況一如今日圓角半島南端之混圓山咀，料若干年後，該山咀亦必離裂而成小島。

南丫島與香港間之水道稱東博寮海峽（博寮為南丫島古名舶寮洲之轉音）。此海峽為一重要航道，故南丫東岸多燈塔之設。計北角山坡有一座，黃竹角有一座，而圓角亦有一座，共為三座，與對岸之火藥洲、鴨脷排及銀洲三處燈塔互為呼應，兩岸之西博寮海峽，因過舟較少，只有榕樹灣北之石角咀外及灣外碼頭之前有兩座燈塔，偏南地區，則付闕如。

覽賞一地之風光，不離登高俯瞰，以山崗處處之南丫島而言，更應如是，茲將南丫全島具觀眺之勝之名山，略加論述。

北角山

此山在南丫北端角咀北角之上，高三八公尺，土名不詳。登山路徑有二，一由北角村，一由榕樹灣，北角村有街渡自堅尼地城而來，然不如自上環乘小輪往榕樹灣之方便。自榕樹灣上岸後，可沿碼頭北首之小石屋旁轉上山坡，過一有多幢兩層石屋之新村後沿山徑登上電話機房斜下大坪村北之山谷耕地。此處有一石徑通走北角村與大坪村，沿徑登上山坳，右方有一佔面極廣之石屋，自屋後登上一山崗，面前一山高聳，即為北角山，下坳上山，山坡平緩好走，片刻即至頂上。

山頂有一方形石墩，山脊長形，向左右伸延，東脊引向一小崗，過崗頂後成一陡坡斜下海邊。西脊上可俯瞰北角新舊兩村全貌。此處年前曾因反對闢建煉油廠而名噪一時。北首山坡亦峭，海濱為北角山咀，頂上有小屋，近海角處有一巨石矗立，漆以白油，海上遙望如一人像，柱旁外望，右方香港島西南部全在眼底，左方喜靈交椅諸洲在前，大嶼居後，高峯島嶼，一一可認。