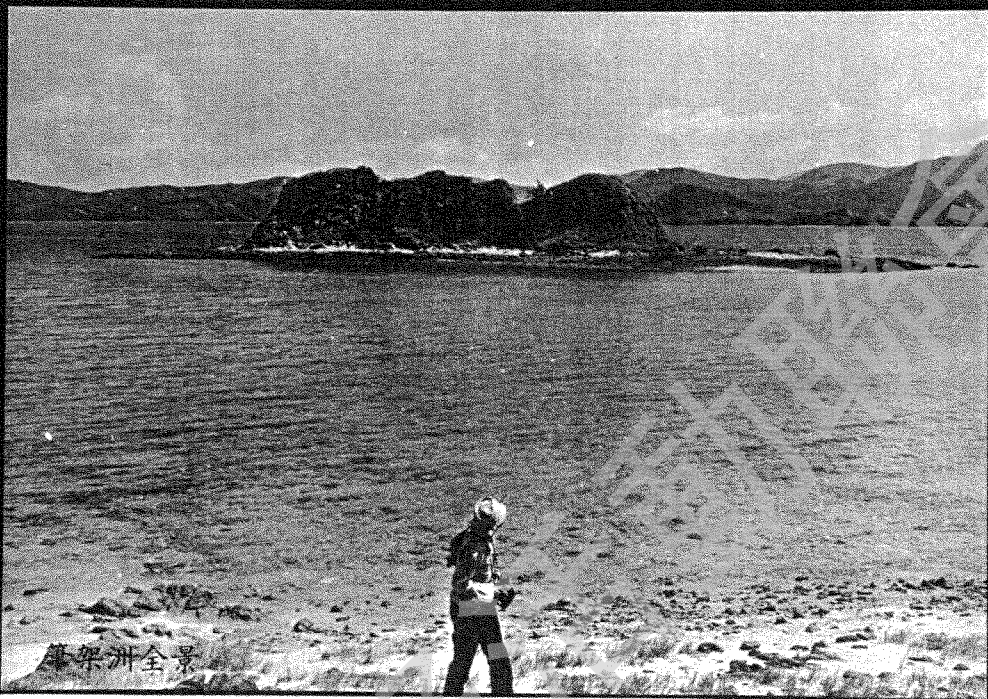


香港的島嶼

高行正



筆架洲全景

筆架洲

筆架洲在吉澳黃晃山麓百碼外海上，南岸水下有沙堤，低潮時全現，可步行而過，成一連陸小島，此島為印洲塘四寶之一，所謂四寶，為印（印洲）、筆架（筆架洲）、神筆（筆架洲東首百碼外之黑色長形礁石排，名高排，水退即現，成一長堤，人呼為筆，然筆架西首白沙頭咀之沙石長堤，潮退亦露水面近百碼，恰據印洲塘入口，色白而尖，呼為神筆，似較高排之黑礁石為較適當，高排可改稱為墨，以配海濱之硯）及硯（硯在吉澳岸邊，潮退時有環形礁石顯露，水積其中，如一墨硯）。筆架洲與印洲分據青洲瀝海面之南北，遠望如一筆架，有四山崗，由西而東，各高卅四呎、廿六呎、三十呎及卅八呎，山脊狹而長，東西三十餘碼，可沿脊縱走，然山坡陡峭，岩石極度風化，土壤鬆脆剝落，觸手輒碎，不可借力攀援，行來步步生險，頂上小樹短草，寬不過數呎，且有碎石阻路，兩旁直瀉而下，腳底沙浮石滑，西首兩峯下之低坳，為全脊最窄處。第三峯後碎石稍減，脊頂較寬，東峯回望，山脊如刀。朝天，山脚礁石平伸，南寬而北窄，由水邊起計，全島長一百三十多碼，寬四十多碼，礁石範圍極廣，水退時更甚。山脊東坡大塊岩石較多，然亦空具堅實之貌，稍一用力，隨手即脫，極不可靠。山脊底部近中心處有一傾斜小縫隙，長七八呎，闊呎許，貫穿南北，若干年後，此孔又變大而筆架又頹傾，此隙因位置隱閉，面積不大，雖以輕舟傍島而過，亦須極留神始見透光，如在島上細邊漫步，則較易發現。

印洲塘內有兩島及四礁排，兩島為虎王洲與企眼洲，四排為筆架洲、印洲、執毛洲及紅排，四排之風化程度均大，紅排已遭風化淨盡，只餘平列礁石，最高處不過十多呎，次為筆架洲，全島岩石不穩處隨時傾倒，再次為印洲，須執毛洲。石質則較為堅固，假以時日，三洲將因風浪侵蝕而變成紅排之狀，然此將為千百年後之事。