

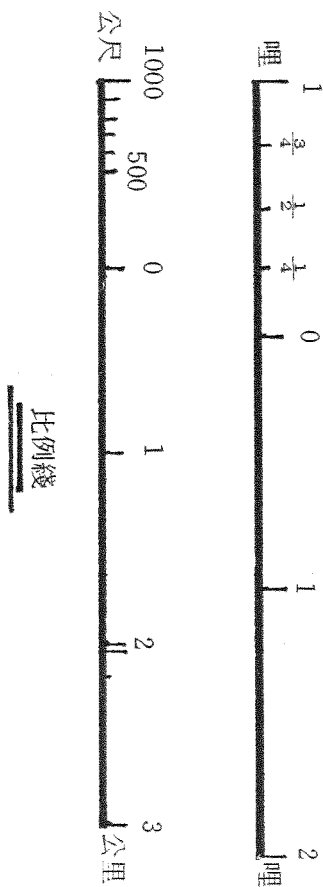
## 距離測度

「二萬五千份之一比例 (1:25,000)」即表示地圖上每一吋之長度代表地面長度二萬五千吋 (一哩等於六萬三千三百六十吋，故地圖上每 2.5 吋 / 4C.M. 約相等實地 1 哩 / 1 公里)。

地圖之比例是成正比，地圖之比例愈小，則地圖代表實地之距離愈短，如比例愈大，則實地距離愈大。(例一比一萬大於一比二萬五千)，所以每次閱讀地圖前應注意地圖之比例。

### 表達之方法：

- 一、以文字寫出來，如「一比二萬五千」或「二萬五千分之一」
- 二、以分數表示出來，例如  $\frac{1}{25,000}$  或  $\frac{1}{1:25,000}$ 。
- 三、以比例綫表達。



## 一般地圖都繪有比例綫

A. 直綫距離之量度法：

用紙片、幼繩或線，量度兩點之距離，直接自比例綫上量出地面之距離。

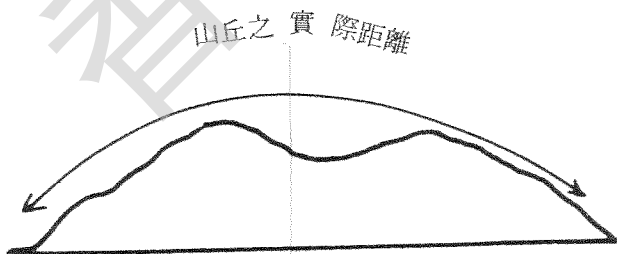
B. 曲綫距離量度法：

由于河流或道路之彎曲，要知道其長度，必須依照其曲綫，用幼繩或線去量度，然後把量出來之結果，拉直，再從比例綫上量出實地距離。

## 山丘對距離之影响

在地圖上一條平地之直綫比一條同一長度，但橫跨山丘之直綫為短。因為地圖是當中垂直下望的圖則，所見之距離不過是斜坡投射於平面之距離而已。此一點對於選擇路綫頗有關係。

地圖上之投射距離



# 等高綫與地形

等高綫在地圖上佔有一個十分重要的地位，它不單可顯示出實地之高度，也顯出地勢之伸展。

一、等高距 (Contour interval)

L.882 (新版) 1:25,000 地圖之兩綫相距為50 英尺。

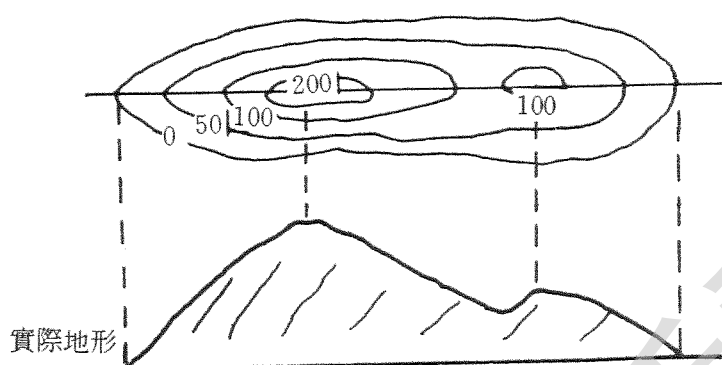
L.881 (舊版) 1:25,000 地圖之兩綫相距為100 公尺。

L.884 1:10,000 地圖之兩綫相距為50 呎。

HM20C, 1:20,000 地圖之兩綫相距為20 公尺。

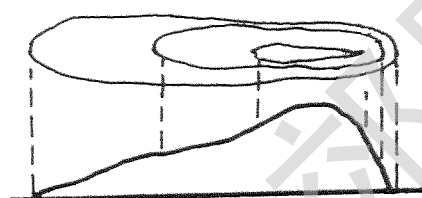
兩綫相距之尺度越短之地圖較有立體感。

等高距50英尺之地圖能準確表示地形

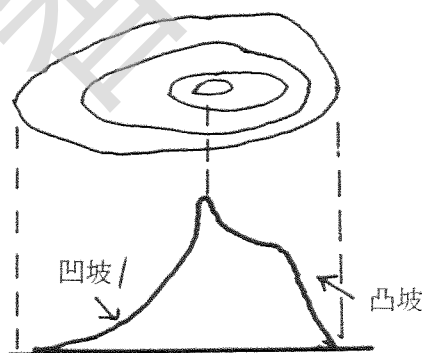


等高距與地形表達

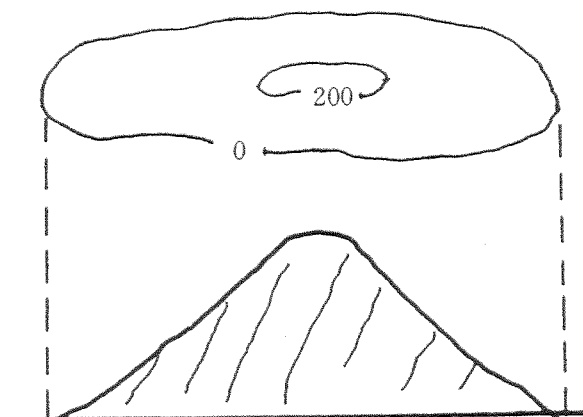
等高距200英尺之地圖只能概略表示地形  
(東邊之小山丘不見了)

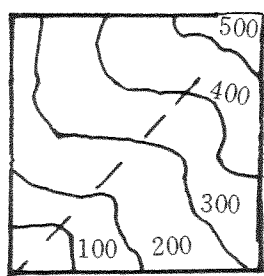
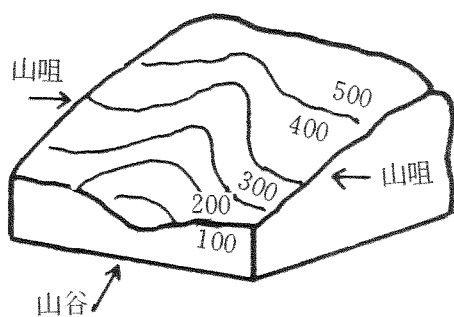


二、坡度：  
坡度愈斜，等高綫愈密，  
坡度較平，等高綫也較疏。



三、凹坡和凸坡：  
A. 凹坡之等高綫分佈為上密  
下疏。





#### 四、山谷與山咀

在山上凹進的坑，是山谷，凸出的山坡，是山咀，所以地圖上之等高綫亦依此情形而成尖形，如尖端指向高地，則為山谷，相反則為山咀。



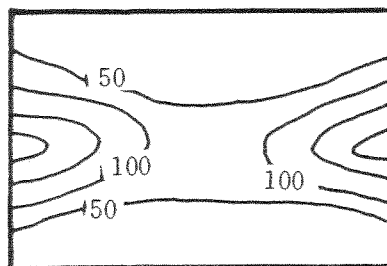
B. 凸坡之等高綫分佈為上疏下密。  
很多時，當我們看見山頂在望，於是乎一口氣往上衝，但到達時，原來山頂離我們還很遠，這便是凸坡對我們視綫的影響。

#### 五、山坳

山坳是兩旁為高地，中央低的地形，對於選擇遠足路綫時頗為重要。

▲左右等高綫高度相同

▲上下等高綫高度相同



信遠齋  
秋製  
酸梅湯精

功生津，止渴，消暑  
能開胃，解酒，醒腦



香港中環德輔道中206號

# 釣魚工具與 魚餌之選擇

何 釗



## 一、前言

釣魚活動從玩的觀點來說，是一種高尚娛樂，又是一種饒有趣味的玩意。一個人無論每天的工作怎樣繁忙，一到星期天或其他假期，好此道者都會到海上或海邊消遣一天半日，那樣甚麼都拋在一旁不去管它，使疲勞了幾天的身心，悠然復甦起來。

## 二、釣魚的工具

古人有一句話：「工欲善其事，必先利其器。」釣魚工具頗多，因為各種魚類皆有它的獨特性，所謂近山知鳥鳴，近海識魚性，為着適應其個性與環境，人們想出種種方法，創造出各種捕魚工具。現就本港一般愛好釣魚人士，抱着實利主義，多運用較廉而簡便的工具，以手執魚絲直接垂釣，甚少運用國粹或舶來的魚桿。一副廉宜完整的釣魚工具，只由魚絲、捲絲木牌、鉛錘、鉛粒、羅絲鉛、擰圈、魚鈎、「魚鈎」分鉛頭鈎無鉛頭鈎（俗稱散拉鈎），便可組織而成，所費無幾。現將本港的廉價簡便工具逐一介紹於下：

## 三、魚絲

在一切釣魚工具，最主要的是它和魚鈎，魚絲多為尼龍製品，極為堅韌，分白色、青色、藍色、七彩色四種，出產國家有美國、德國、日本、意大利，近來本港亦有大量出品，磅數雖然相同，但堅韌力較差，至於魚絲的磅頭與磅力，跳魚青色絲由一磅至八磅，地球球白色絲由一磅至四磅。德國及日本白色與七彩

絲，由一磅至一百磅。意大利的白色絲，通體透明，絲身極幼，彈性充沛，磅力由一磅至四磅，因此用以釣最機警之魚類，如黃腳鮫等最佳。至於魚絲將其染成顏色，其作用是適合海水色素，藉以減少魚絲在水裏的目標，使魚兒容易上鈎。本港一般愛好釣魚人士，多喜用美國白色絲，質地堅韌耐用，魚兒上鈎後斷絲機會甚少，其他國家出產的白色絲，都可以採用，但用家們都認為比美國製的略遜一籌。德國及日本製的七彩魚絲，質地柔軟，有彈力，如橡根拉得長，往往釣得稍大的魚時，給它走脫，逃回海裏的機會甚多，因此甚少人採用。魚絲長度，魚具店所售的每綑四十碼，每副魚絲最低限度要八十碼，即要兩綑。初學釣魚，每人只需購買：

「兩磅」兩副

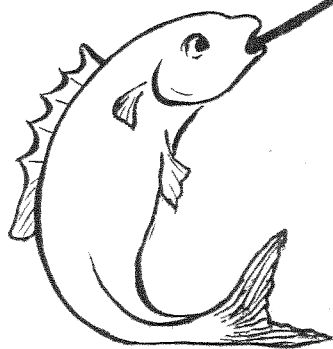
「三磅」兩副

「四磅」兩副（四磅的使用機會較多）

「六磅」一副

「十五磅」一副（可以釣較大的魚）

以上所指的已足夠使用，無需購買較大磅數之魚絲。使用魚絲的時候，別要使魚絲紊亂，纏繞成團，不易解開，如解開後亦會發生彎曲現象，很容易再會纏繞成團，不但打斷釣魚興趣，如過多魚上鈎時，喪失大好機會。魚絲用完不必洗滌，因為它膠質堅固，不怕鹹水，也不怕潮濕，怕的只是沸水。同時注意不要使魚絲打結，一遇有結，就馬上小心解開，否則打結的部份很容易斷，雖有魚兒上鈎，也會給它逃回海裏。



## 四、魚鈎

魚鈎種類繁多，本港最通行有挪威產「鎖匙嘜」、日產「魚嘜」、美國產「歪咀鈎」，本港亦有大量雜牌鈎出產，其大小號數，由「厘鈎」、「分鈎」、「號數鈎」共四十多種，魚鈎的顏色有黑色、白色兩種，在魚具店所售的，普通一般人只簡稱為鉛頭鈎、散拉鈎、駝背鈎、歪咀鈎、分鈎、厘鈎。所謂鉛頭鈎，鈎之上面鑄有黑鉛，藉以增加魚鈎之重量，以使魚鈎在海底時較為安定與垂直，魚兒容易見餌而上鈎。但魚鈎本身在出廠時，只是光鈎一個，鈎上面所鑄的黑鉛，多為本港售賣魚具商店所鑄上，因此重量大小不一。

## 五、散拉鈎

「散拉鈎」只是光鈎一個，多利用其本身輕巧，用以鈎生蝦垂鈎之用，有好幾種魚類如鱸魚、盲曹、紅魷等，以鈎生蝦作餌較為得食。

## 六、駝背鈎

「駝背鈎」名符其實整個魚鈎本身三分之二作弧型，其用途當鈎生蝦垂鈎時，魚鈎之弧型部份隱藏在蝦頭鰓鬚之間，藉以減少魚鈎之目標，魚兒容易上鈎。

## 七、歪咀鈎

鈎咀部份稍向左傾，其作用當鈎生蝦垂鈎時減少鈎身之阻碍，使生蝦在海底栩栩如生，魚兒容易上鈎。其他的「分鈎」、「厘鈎」，

只用以鈎細魚之用。以上所述各種嘜頭之魚鈎，其性能首推挪威出產之「鎖匙嘜」，因其質地堅硬，斷鈎直鈎的機會甚少，本港出產的雜鈎，質地稍遜，當鈎到較大的魚時，斷鈎直鈎的機會甚多，因此往魚具店購買魚鈎時，特別小心鑑定，以免上當。魚鈎用過後，要馬上抹乾，以免生鏽。鈎身如有鏽污可以用砂紙刷去，鈎的尖鋒，也要保持銳利，如果鈎咀不夠尖利，即使有魚吃餌，也不能夠鈎住它，因為鈎尖下面之倒扣鬚不能入扣就不能把魚扯上來，縱使鈎住，也不很牢，因此鈍的魚鈎便要拋棄，或者購買一把小鏢把鈎咀鏢尖，這樣一，有魚吃餌，就可以一扯上鈎。初學釣魚，如用四磅魚絲垂鈎，魚鈎則用十四號或十五號「鎖匙嘜」鉛頭鈎足夠，該兩號魚鈎，細至紅妹、石狗公，大至五斤以內的魚都可以把它扯上來。

## 八、鉛錘

鉛錘類型有方型、子彈型、橢圓型、圓粒型、鑼絲型等五種，重量除鑼絲型、圓粒型較輕外，其他的由三錢至三兩，號數由一號至八號，如用四磅魚絲垂鈎，則配以七號或八號鉛錘便妥，但有時仍要看流水緩急而定。鉛錘的作用是使魚絲能深入海底，因為在深水的地方釣魚，流水沖激關係，如不繫上一個鉛錘，鈎上魚餌的魚鈎，則不能與海底岩石羣集之魚類接觸，因魚類多喜羣集在海底岩石覓食處收獲一定有限。鉛錘上下兩端，一大一小，均配有一個「檸檬圈」，用以接駁魚絲與「拉脚」之用，藉它的活動自如，減少魚絲收放時所發生之

氣體，避免魚絲纏繞成團。至於鉛錘與魚絲之配搭問題，魚絲磅力較大者，則配以較重之鉛錘，磅力較少者，則配以較輕之鉛錘，否則磅力大者，配搭輕鉛錘，因流水沖激關係，魚絲不能深入海底，磅力小者，配搭重鉛錘，會使下降速度太快，「拉腳」定必纏繞在魚絲本身上面無法釣魚。

## 九、魚絲牌

其用途用以繞魚絲之用，有木製及塑膠製兩種，形狀板型與圓軸型。通常一般多喜用木製板型，因用圓軸型的繞絲後一收一放時，魚絲會發生一種氣體，纏繞成團，因此甚少人採用，但板型與圓軸型的亦各有其長處和短處，板型繞絲不會發生氣體，但當釣到大魚時，魚發惡要走，放絲較慢，往往把魚絲弄斷，圓軸型的則放絲較快，不會發生以上的現象。至於其他附帶性用具，如蝦籠雨具、太陽帽、手套、膠布、紅葯水、小剪刀（綁絲時用）等以備必要之用。

## 十、綁魚鉤及鉛錘方法

先將魚絲截出「一潯」，所謂「一潯」以兩手分開至伸直為度，作為「拉腳」，魚絲綁在鉛錘上端（較小或尖的一頭），「拉腳」便綁在鉛錘下端，「拉腳」之末端可穿上魚鉤綁

好，但記得一定要在魚鉤的前面穿進去，若從背面穿進去，鉤身便扑向下，則失去效用。鉛錘、魚鉤綁好後，用小剪刀將多餘部份剪去，以免阻碍，這樣便可使用釣魚。

## 十一、魚餌之種類與選擇

魚餌有蝦——分元朗圍蝦（元朗鹹淡水魚塘出產），沙田扒蝦（沙田近鹹淡水沙灘所扒出來），赤米蝦及大明蝦（在大海裏所生產），元朗圍蝦壽命最能持久，如果保養適當，離水後能活一個整天，會處理它的，甚至能活上數天，這種元朗圍蝦，蝦壳薄而軟，蝦肉明朗而柔韌，兩眼發光，是釣魚的無上珍品，是魚兒的精美餚饌。赤米蝦是普通食用蝦，色赤而壳硬，離水後不久即死，漁人用網在海裏撈得，價錢比圍蝦低廉得多，因壳硬魚兒難以入口，玩家們甚少採用。大明蝦多只用來釣鱸魚及鯊魚之類，此種大明蝦身長五、六寸，釣時要鉤蝦頭的假口，鉤尖不要鉤過蝦鉤，如鉤過蝦鉤，蝦很容易死亡。釣鱸魚及鯊魚等如蝦在海底不能生猛活動，一定不會有所收穫。蝦身以肉色透明為佳，黃色則非上品（俗稱黃枝蝦），要特別留意。另一類魚餌為「沙蟲」，有分「釘蟲」，「稔蟲」，「飛蟲」，「靚蟲」等四種，都是從海底污泥或海濱石堆的地方發掘出來，在這幾種蟲中，以「釘蟲」最為吃香，蟲身通紅而有光，兩旁有毛絲一列，血漿多，

身肥柔韌不易斷，因此釣家們多喜歡採用。另一種為「重皮蟹」，即普通青蟹老了將退壳的時候，就變作重皮蟹（兩重皮壳的意思），魚餌店或街市有售，用作魚餌先除去蟹壳，大肉最佳釣石斑，爪肉釣鮫魚，成隻可釣百斤重的大龍躉。「魷魚仔」也是釣石斑的寵物，「蜆肉」只用來釣泥鰌及鹹魚，但甚少人採用。

## 十二、保養沙蟲方法

沙蟲最好用陶器盛載，因為陶器不易傳熱，減輕水的溫度，養蟲水要用海裏鹹水，鹹度要足，換水要勤，假如鹹度不足，沙蟲很容易死亡及腐爛。如到海水鹹度不足地區釣魚，最佳方法用舊毛巾或報紙把新鮮的沙蟲逐一排在上面，然後把毛巾輕輕捲起，如用報紙則輕輕包起，在毛巾上或報紙上濕以鹹水，放在陰涼地方，則整天沙蟲不會死亡。

至於釣沙蟲方法，用左手拈起沙蟲，把鉤尖從沙頭部份鉤入，這時蟲即驟然縮短，蟲身變成肥大，永不碎斷，任由鉤上直至鉤身不能容納時，才把它摘斷，如果把鉤尖從蟲的尾部鉤入蟲身，就會一節一節的斷下來，不能應用，必須特別留意。

（本文由香港業餘釣魚會提供）

綁絲・駁絲・綁鈎・圖解

