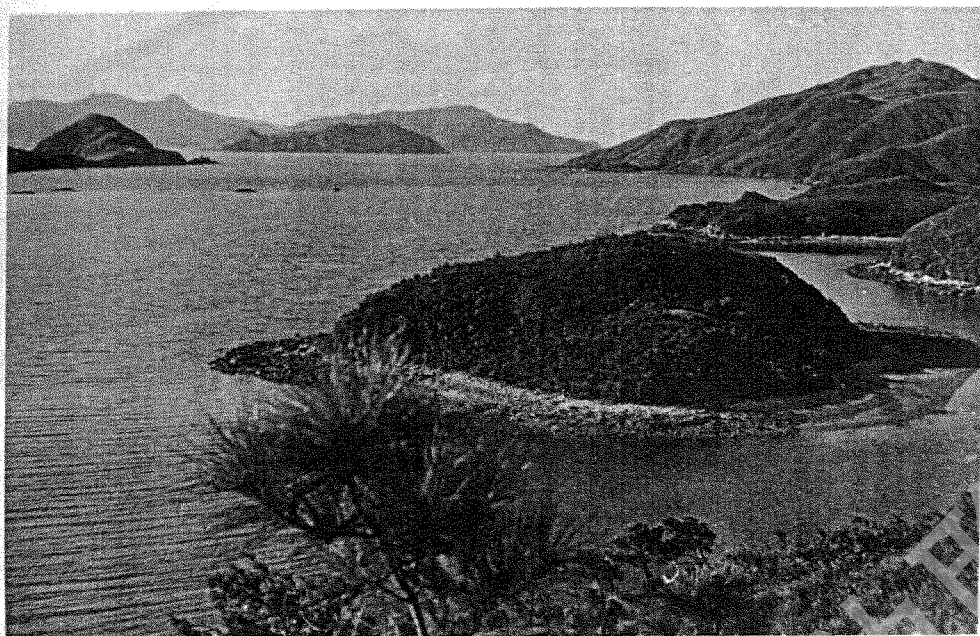


西貢嶼影 之五

芒洲仔全景，遠處為橋咀洲



圖文：陸尚恒

灌杉環上之孤坎



香港境內有兩鹽田仔，均為小島，一在大埔船灣，一在西貢內海之東首，聞島名之來因島上居民自大鵬灣北畔之鹽田村遷徙而至，故以鹽田子為名，以示緬懷鄉土之意。大埔之鹽田子近年因船灣淡水湖大壩南白沙頭洲之三門仔全村遷移至此，改稱三門仔村。填海築堤連接船灣半島，再無海島之實，故鹽田仔只剩一處，即西貢一島。

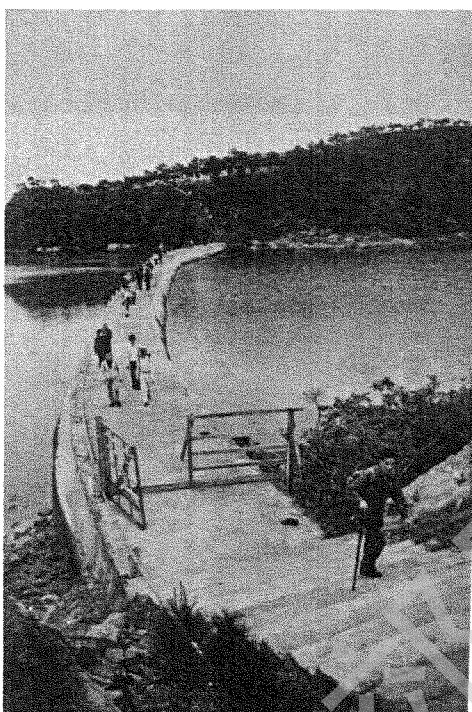
鹽田子左右皆島，有大有小，或為礁排，或為小嶼，在左有石洲、炸魚排、灌杉環及芒洲仔。在右有三丫口四島及浩西大洲。茲先介紹鹽田仔及左首四島，稍後再論述右方各嶼。

鹽田仔

此島海岸曲折，略呈方形，貼近浩西洲之西北，有一石堤相連，居民聚於西岸中部，有碼頭及小石徑通達各處。村內有教堂及學校，村屋下為一系列田疇，東南山坡有女童軍營地，



灌杉環望
「玉帶橋」



連接鹽田仔與涠西洲之「玉帶橋」(土名牛過路)

營地下為鹽涠石堤，稱玉帶橋，乃村民往涠西之通路，因有此石堤，鹽田仔變為涠西洲之一部份，不再為一獨立小島。石堤東有一深入小灣，灣口直透三丫口，近年當局將灣口在三小嶼上築成一大石堤，接連涠西洲岸邊，使此灣成為一避風塘，以利西貢區漁民。鹽田仔之北及東岸全為山坳地帶，最高一峯在東北，高一二四呎，南首有一大平坡。本年初建有涼亭，以供日漸衆多、遠自西貢墟乘街渡而來之遊客憩息。本島除村屋及營地附近外，均為荒寂無人之地區，遊人少至。

灌杉環

灌杉環在鹽田仔之南，形如斜置葫蘆，全島均有密樹叢，北崗高五十五呎，最高處在南半，為一三〇呎，分左右兩頂，樹最高四五呎，最高處則較矮，頂上不能環眺四方景色，山脊有小徑通走，或北下，或西行，穿插樹叢之間，北望鹽田仔橫亘於前，兩島間之水道極淺，寬只數十碼，水退則成旱灘，無論南北，均可足不履濕而過。觀景最佳之處在山頂東首，下望鹽田仔與涠西洲間之玉帶橋，前後均水平波靜，極具恬適之態，最宜細賞。南坡下望可見芒洲仔離岸獨立，雖水退亦不連陸，西望可見橋咀洲中岸之斷頭洲及會倫角。

芒洲仔

芒洲仔在涠西洲西北，灌杉環之南，島形略圓，全島有密樹長草，此處較平矮，南行撥高草密樹可至山頂，最高處樹高五六呎，不能四望。稍南行可於空曠處下望涠西西北岸，此