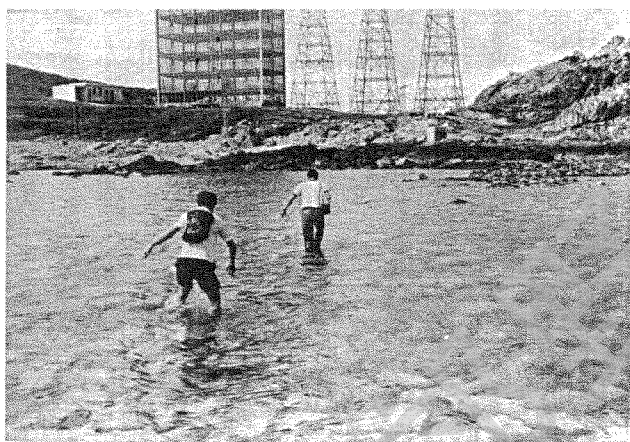


# 鶴咀半島 三虎



自狗髀洲涉渡鶴咀

鶴咀半島，北起柴灣後之風門山，一脈南延，止於雙樹門，全長近五千碼，大致分南北兩段，而以石澳上方之大風坳為分界，北段稱雲枕山或龍脊，南段則為鶴咀嶺及鶴咀岬，北段之龍脊諸山、脊西之石澳公路及脊南之山半小徑，與南段之鶴咀嶺，皆作境內旅遊之人仕多已一遊再遊，此處不再作介紹而偏重於鶴咀嶺以南地區之描述。

車路自大風坳南行，直透鶴咀岬下，此路禁止普通車輛駛入，行人則可通行，然亦限於大東電報局範圍之外，此車路至鶴咀嶺西南坡後一分為二，支路引上山頂之電訊站（稱C台）大路則南行經鶴咀村至大東地區，鶴咀村在路左上方，村口有一列矮樹，枝葉受風吹偃伏，形如彎扇，為一異景，過鶴咀村後，車路漸向下行，時右方為一滿佈草樹之谷地，內有村屋三數，海岸下崖洞處處，人跡少至，曾有人用作藏毒之地，又前行左山右海，可望鶴咀狗髀洲及螺洲，再過至大東電報局之區域，此處有一停車場，左方為一山谷，斜下海邊，山坡上有一列房屋，為工人宿舍，右方小崗上有小形別墅，則為高級職員之住所，停車場前有一座佔地極廣之單層建築物，四周有鐵網環繞，有兩間，停車場前之開口有專人看守，以防閒人亂闖，此建築物為區內之主要電台，又稱A台，大路穿出第二間後分兩路，支路上一小崗，崗上有一小台地，舊有一屋，今已拆毀，大路轉右而下，路旁有一高數丈之大天綫，其他形狀之電杆電架，遍佈四週，又前有一列數層高之大廈，亦為工人宿舍，轉過一彎，路旁有廢棄之長形夾牆堡壘，前面又有支路，左路引上另一處電台，此為副台，又稱B台，與主台遙遙相對，亦有鐵網環繞，電台之北有數座圓形之舊砲台及堡壘，正中一座滿豎電線高杆，最

## 由高空俯瞰鶴咀半島



北一座之近海山坡上有兩測量石墩，一高一矮，此處有多條小徑轉下大路，或出A台之前，或出宿舍大樓之上，過副台支路後車路轉過山咀，眼前鶴咀灣全景在望，灘如半月，東首石角長伸入海，隔岸狗髀洲屹立水中，山坡遍豎電杆，石灘出水，幾與鶴咀岬相接，鶴咀灣後有一座十層高之大樓，四周均有玻璃窗，為風力研究站，貌似大廈而實不居人，大樓後有四座下大上尖之三角形電塔一字橫列，背景碧海藍天，其景至美。

### 鶴咀連狗髀

車路止於玻璃大廈之前，沙灘後為一山谷，初看無甚奇異，臨近細望，則見谷東有一洞內陷，有光透出，原來此處乃一大形海蝕洞，洞口高數丈，入口處下陷數呎，洞底滿佈拳大石卵，前方為一長數丈之水道，地面斜下如巷，盡為卵石，左方洞壁峭直，右方下廣上窄，水邊有一巨岩斜出，可攀上岩頂。外望可見北果洲，洞內清爽，然略有蚊蚋，此洞潮退時石卵甬道下降頗低，成一窄長斜道，滿潮時則海水直薄洞口，如遇東風大盛，則海浪乘風入洞，因洞勢微有曲折，轉折衝激，浪花頗大，甚且噴射而出，直撲洞外，洞口山谷廢物堆積，料均為漲潮時自海穴拋出者。

測風大樓前為一闊數丈之平坡，上有一石砌小廟，東首有一石崗，高五十呎，山下有一高六七呎、寬數十呎之扁形山洞，內有碎石堵塞。聞此處本為一形如鴨洲洞之海蝕洞，因面對大海，時有浪花飛濺。近年建成測風大樓後，恐風浪經此洞直擊該樓，乃爆石將之填塞，山頂有一石形如駝峯，山脊由此斜下海邊，左