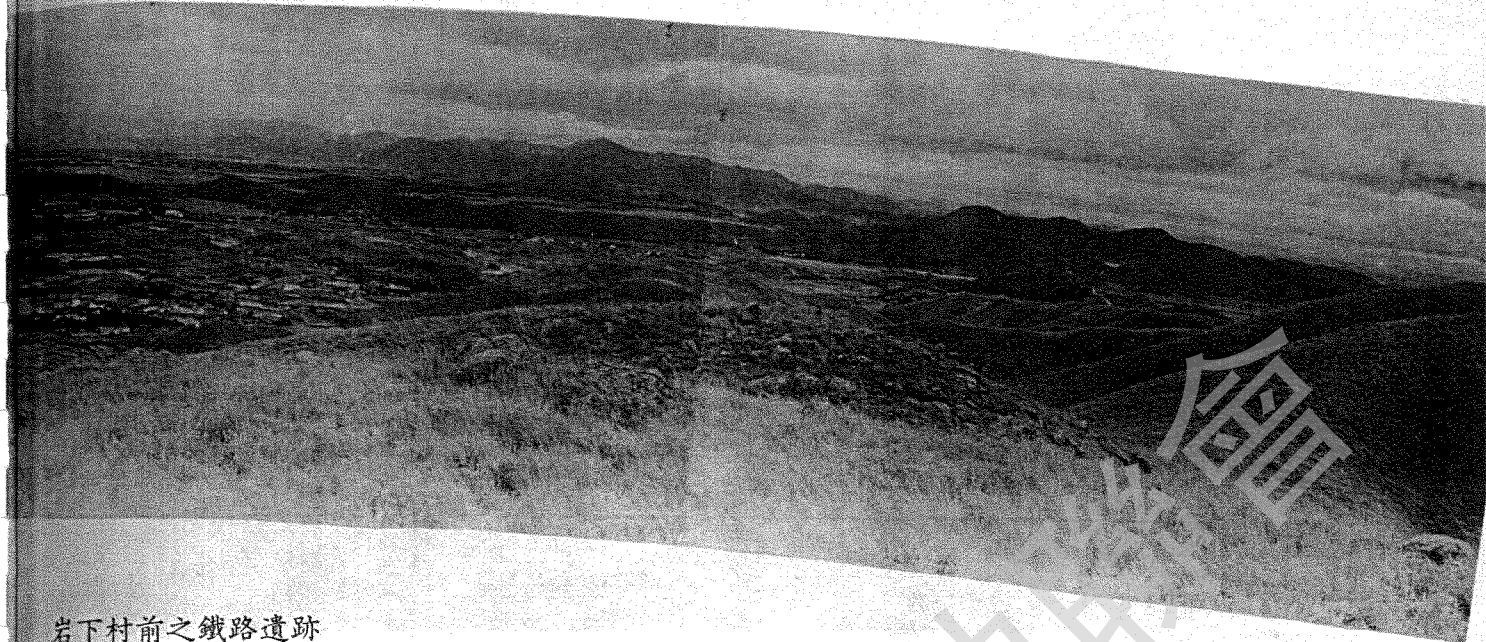


禾徑山及打鼓嶺全景



岩下村前之鐵路遺跡

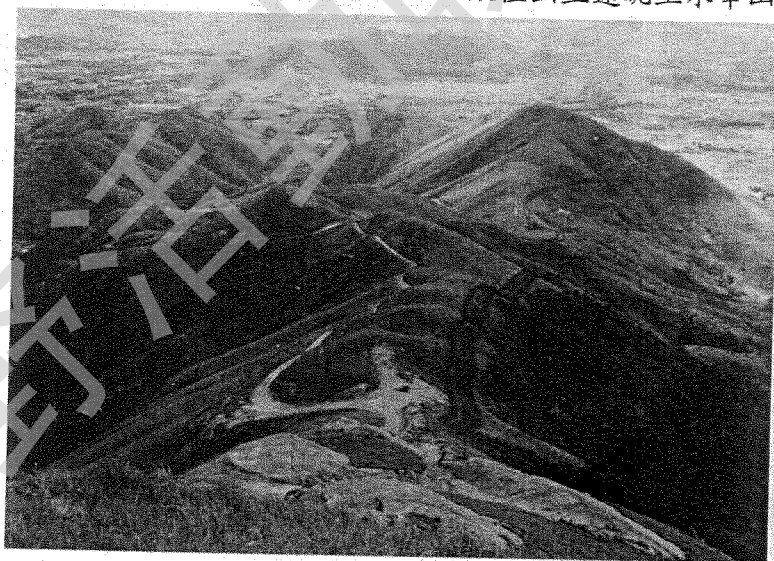


禾徑山東坳為麻雀嶺與禾徑山之分界處，此坳高二百多公尺，坳東為麻雀嶺之西延山脊，由主峯緩降而下，坳西山勢斜升至二九六公尺，為禾徑山頂，餘脈南行過一小坳再起為二五一公尺之副峯，副峯以南，山坡陟降而下廟坳，主峯頂上有大片茅草叢，高四五尺，山坡多長高草，副峯上有亂石堆，中有小石墩，下瞰東首可見沙頭角路及麻雀嶺車路全段之形貌，西首則打鼓嶺平原全景入目，邊區一帶，西起后海灣畔，東止白虎山頭，盡在望內，主峯之上，西首景色無異於副峯，東望則見梧桐大山矗立於左，麻雀一嶺高聳於右，氣勢雄偉。

車路過坳斜上，至一平坡之上，此處路旁有小石碑標出五〇〇字樣，當為五千公尺，車路至此而止，此處約為四百公尺許，離山頂仍有百多公尺，山脊上有紅色三角鐵牌，上書「禁區，無許可證不得擅進」，然山頂不在邊境禁區之內，仍可登臨，由此處至山頂，有一坡度頗斜之坳路，路面闊五六呎，可行吉普車，至山頂下百呎許路面平行，數十碼外有支路北走，此支路沿麻雀嶺主峯北一山脊曲折斜下，直達蓮麻坑村東首名礦山之高崗，山頂有一警崗，為邊區沿線一列警崗之一，離路上山左行，過一山峯即至山頂，此為麻雀嶺之主峯，高四九一公尺，為邊區最高一山，亦為新界東北有數高山之一，僅次於黃嶺及八仙嶺，山頂有圓柱，觀景方面，四望皆山，東北起梧桐山與小梧桐兩峯並立，山體龐大，近在咫尺，梧桐山麓之上，山脊自伯公坳蜿蜒上升而成高四八八公尺之麻雀嶺東北峯，此峯山頂混圓突起，有一壕溝橫跨半坡，溝上滿長綠草，遠望山



禾徑山上遠眺上水華山



峯形狀如一遭利刀剖割之椰壳，過東北峯後，山脊右行，劃出半圓，轉向主峯奔來，山勢一脈相承，有游龍之氣勢，最矚目者為山脊北坡上之鐵絲棘網，此棘絲網東起沙頭角區烏石角海邊，沿山坡而上麻雀嶺東首山脊，繞過東北山峯，橫跨主峯北坡而下禾徑山，依山脊斜降廟坳，再登長山轉下打鼓嶺道，沿打鼓嶺平原南首之萬里長城山脊過枱山，下水嶺、牙鷹山、馬草壟頂及落馬洲頂南山坡而下米埔沼地，棘網所經區域，或在禁區線旁，或遠離禁區界線，於一九六七年後始建立，在麻雀嶺範圍之棘網分三重，高四呎許，闊六七呎，不能跨越，只有石涌坳、麻雀嶺東脊、麻雀嶺主峯下之山坳及廟坳四處有缺口可供行人穿越。

北望所見，近景為蓮麻坑村，此村座落一窩谷之上，左方為黃茅坑山及其北延山脊，右方則為梧桐山西坡及礦山、谷中梯田處處，中部平坦，正中有一小崗聳立平地之上，崗頂闢為耕地，俯瞰所見，小阜如珠，谷地如盆，其景至美，村屋聚於谷之東北一隅，谷外有車路，路後為深圳河之上游，此處之河，寬只數呎，只如普通小溪澗，河北亦有村屋，亦為蓮麻坑村，兩處本為一村，一八九八年後始一分為二，北村後有大片田疇，田疇之後有一列長脊，山後則為深圳水庫，在香港境內欲欣賞深圳水庫，在西須登筆山大嶺及枱山，在東則應取麻雀嶺，兩者相較，當以麻雀嶺為更佳，因麻雀嶺位置適在水庫之南，且較高聳，登高望遠，此之謂也，西首打鼓嶺邊界一帶，情景略如禾徑山頂所見，因地勢較高，所見較廣，粉嶺上水兩區，全景入目，一眾高山，近者如龍山雲山，