

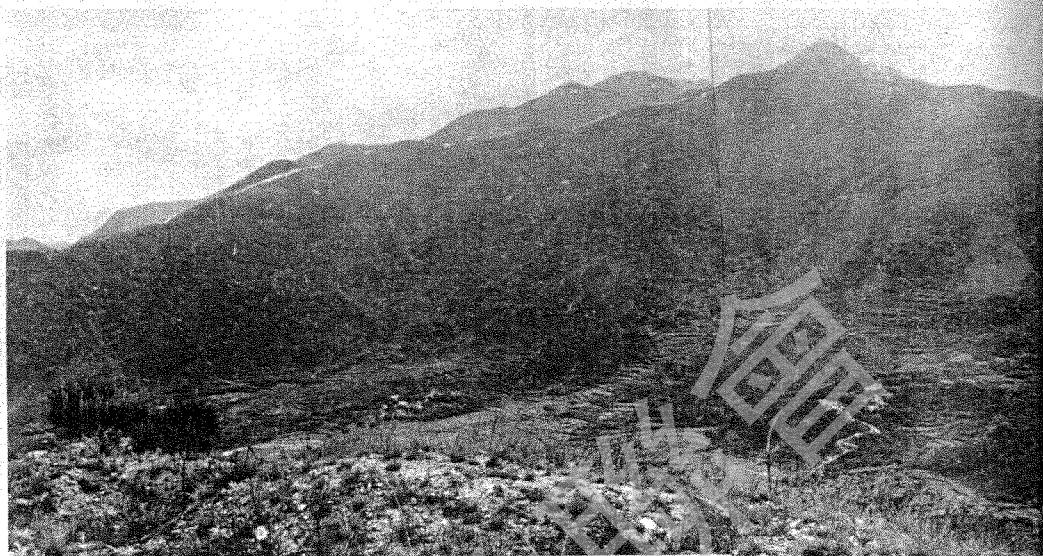
蜿蜒迴曲之邊區公路



香港羣山譜
之五

麻雀嶺

易
虎



行之友少見之
麻雀嶺背影

新界北部邊區，西起深圳河口沼地，東止沙頭角海北岸，全部劃入禁區範圍，禁區線轉折彎曲，或南或北，其確實地點，具載香港法例之內。近年出版之新界旅遊地圖，亦有劃出該線之範圍，禁區以內，閒人不得擅入，故區內情形如何，邊區地帶是何風貌，等閒不易得知，惟對酷愛境內旅遊之人仕而言，仍有途徑欣賞邊區風光，辦法為攀登位於禁區線沿線以南之高山，此類山峯，自西起為麒麟山，為落馬洲頂，為馬草壟頂，為牙鷹山頂，為羅湖泵房前之下水嶺，為上水之枱山，為打鼓嶺平原西南之華山大嶺，為萬里長城沿脊各峯，為坪輦區之禾徑山，為麻雀嶺主峯及東北峯。各山因位置不同，所見有異，而以麻雀嶺山峯最高，觀景最廣，加以有車路直達山頂，故遊踪較多，特予論述。

登麻雀嶺大路，在沙頭角公路三哩路碑附近之大塘湖村前，此村在打鼓嶺路以東，村前有一巴士站，下車即見大塘湖之村名牌，此處有一狹窄車路，下行過一鐵橋至村屋前，過村北行，未幾有一鐵告示牌，略言未得許可不得前進，惟告示牌前後均無哨站，遊人通行無阻，又前路邊有一長方形英文石碑，說明此車路乃建於一九五〇年者，再行路轉右傍山坡橫過未幾已一分叉路，路右有村屋及小山崗，小崗後為萬屋邊村，左路經一山坳出坪輦各村，山坳名廟坳，坳上兩山夾峙，南山為長山，地圖名犬山，北山為禾徑山，禾徑山麓有一小寺名長山古寺，此寺離三叉路口不遠，規模雖小而有兩副極饒深意之對聯，一在大門，一在佛殿，聯語為「長亭惜別，古道瞻歧，雨笠塵襟人日日，山鳥吟春，寺花送曉，烟鐘風磬我年年」，及「有意燒香，何須遠朝南海，誠心禮佛，此處即是西天」。聯中有曉喻行旅之意，聞此坳昔日為沙頭角及南涌諸鄉人仕往返深圳之大道，北上廣州及京城赴試之仕子，多取此途，是則此坳當年必極旺盛，不如今時之荒寂冷清。

麻雀嶺車路自坳前偏東處轉上山坡，繞過一山崗後曲折沿禾徑山東坡而上，路旁每隔若干碼有小石碑刻上路長公尺數，均由大塘湖村口起計，半山有鐵杆車閘橫亘路中，以阻普通車輛登山，人行則無礙，未幾至禾徑山東坳下，坳上短草柔順，北望可見一山突屹聳立，山脊自右方斜向西北伸延，再折回東北，劃成半圓，脊之西半一片光禿，山坡只有短草，而東半則樹叢密集，濃綠一片，成一強烈對比，加倍趁托出山勢之雄奇，此山位於打鼓嶺平原東北之香園圍與邊境大村蓮坑之間，高二三七公尺，為港境最北之高山，禁區線在頂上橫過，此山山名不詳，地圖上則標名黃茅坑，姑名之曰黃茅坑山，山脊南首有一坳，坳上有古道通走蓮坑與禾徑山兩村，禾徑古道西首入口難覓，需鄉民指點始可尋得，山徑大致傍一山谷而上，谷旁有溪流，過坳後下蓮坑一段為石板路，兩旁樹蔭蔽日，清涼之中，微帶陰森，稍前有一禁區告示牌，如無禁區通行証切不可再進，沿路而下，轉折而入村中，村屋範圍之外有一學校，名敬修學校，環境清幽，校前有車路出蓮坑公路，轉至沙頭角或打鼓嶺。