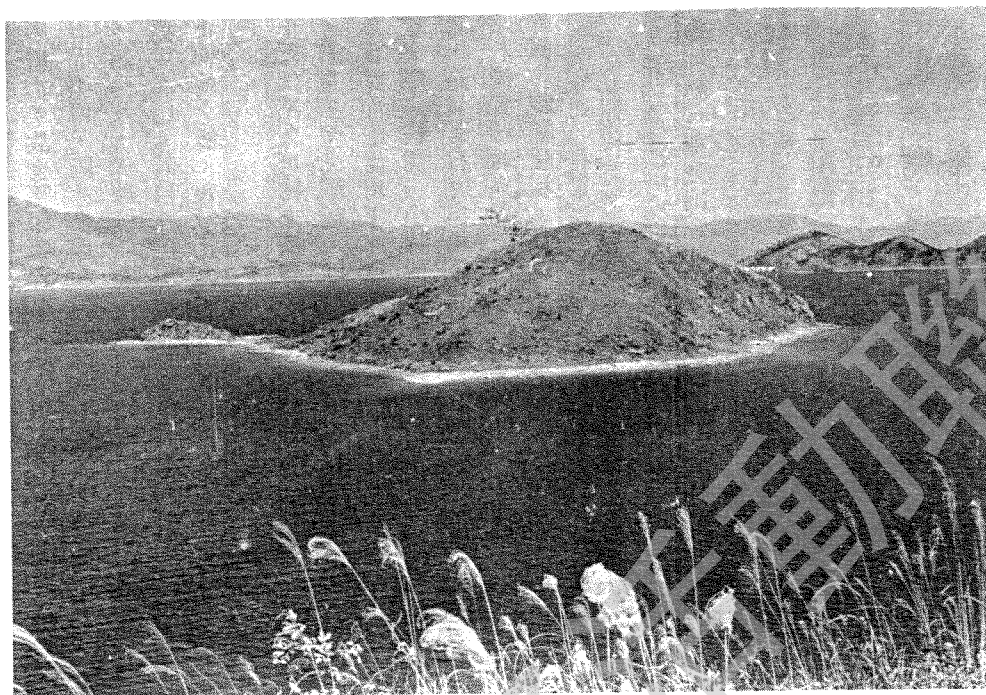


香港的島嶼

高行正



墳洲

墳洲在吉澳海南荔枝窩海之外，為吉澳海域羣島小嶼之較大者，島形如一鵝伏水，頭向西北，尾朝東南，南大北小，由一低窄地頸相連，全島長三百四十碼許，闊二百七十多碼，最狹窄處僅三十餘碼，此島南為寸灣咀，東為青洲仔，西為鬼洲及宵箕排，各處相距均為二百多碼。

洲名之來，由西南山坡上之兩大白墳墓，墓已半殘，位於半坡之上，周圍長草棘樹，不宜臨近，山峯高一四二呎，山坡西面陟斜而東面較平順，遍地長草，略有矮樹，山脊東北斜伸，有一峯高九十三呎，西南角有小沙灘，一圓椎形之沙堤斜入海中，潮退展現，略似白沙頭咀之沙堤而較短，西北角有小崗高三十八呎，滿長小樹，岩石風化崩碎，不堪承重，其狀一如筆架洲。

此島位置適中，頂上可眺望吉澳海及印洲塘兩處水域，島嶼礁排散列有緻，遠近山沓羅列，極堪細賞，以島嶼言，近處之門樓排、鬼洲、宵箕排及青洲仔，只在衽下，稍遠大小兩稔，鴨洲三嶼，長石咀與乎鴨洲兩白墩排及上下驚鷺雙排，位佔西海，筆架印洲兩嶼分立青洲歷之南北，島形相若，均如一印，點綴東首海面。至北方之吉澳大洲、面積廣袤，黃幌山一峯聳立，有王者之氣勢，峨嵋洲之紅花嶺及住灣之北峯，峭立印洲塘畔。形貌雖因距離過遠而略小，其高昂之勢，絕不遜色，以山巒言，雄奇當推梧桐山，而論形勢佳妙，則有梧桐偏東之梅沙尖，此山一峯尖拔，兩旁山坡緩緩而降，左右蜿蜒長伸，高度相等。如經人工，至後方之吊燈籠，坐鎮海南，雄視邊區，為此區域內之最高一峯，環護荔枝窩海之攀嶺背及三桎嶺，均為其支脈，海上仰望，倍覺其氣勢不凡。

此洲以墳名，西畔一洲以鬼名，西南門樓排一名爛船排，東首之青洲仔與南面寸灣內之黃泥洲孤寂無人，一派陰森之氣，然鬼墳諸洲之四島兩排，處處堪賞，風光秀麗，美景醉人，固無妨其名之不雅。

遊墳洲可於西流崗僱艇而至，順遊青洲仔、鬼洲及黃泥洲與宵箕，門樓兩排，遍遊各嶼後宜泊舟寸灣咀，攀上山咀頂上近賞墳洲及其他各島之形貌及寸灣之恬靜風光，寸灣或名轉灣，其名得自漁民，蓋船自北來，須轉過山咀始可入灣，因名轉灣，訛音而為寸灣，又聞此灣另有涌灣一名，姑錄以存疑。

寶安縣志

八續

尉遲嵐

仰船洲山在城東南洋海中形如仰船

龍鼓山在縣南洋海中

鳳凰山在大溪山帳內雙峯插霄形如鳳閣與杯渡

山對峙中有神茶一株能消食退暑但不可多得

土人于清明日上山採之名曰鳳凰茶頂有小石

祈雨多應

赤柱山在縣南洋海中延袤數十里諸山環拱爲外

海藩籬有兵防守

沱潭山在東南洋海中離縣二百四十里

蒲台山在縣南洋海中

上下磨刀山在縣南海中

白鶴山在九龍寨西北上有遊仙巖巖下三小石如

品字上盛一巨石高約六七丈廣約三丈餘壁立

難升石頂有棋枰棋子至今猶存石北刻遊仙巖

三字第年遠字稍模糊昔常有白鶴一雙棲止石

上故名

龍岐山在大鵬邊

「世介服務社」代理

「野火」雜誌全部廣告事宜

請電：5-444156—7

5-445197—8

桂林山水甲天下
南粵名山數二樵

西樵遊覽記

威林

「桂林山水甲天下，南粵名山數二樵」，桂林——家傳戶喻的圖畫世界——每一角落，都是幻想境界的浮現，每一角度，都像形態表達美麗意識之名作！縱使未曾到遊，然伏波山；龍隱洞；月牙山；盤絲山；蘆笛岩；七星岩；還珠洞……這一大堆漂亮名字，早已將我們的幻想帶進另一度空間。總之「千山環野立，一水抱城流」，可謂形容得淋漓盡致。而南粵之二樵，能與桂林相提並論，其遊覽價值，可想而知。

所謂二樵乃指東樵羅浮及西之西樵山。羅浮於此按下不提。而西樵之吸引處，除現今可從近代書籍獲知之泉瀑、巖、洞外，尚有不少幾及失傳的勝景可追，收獲多少，乃基於遊者尋幽探秘、追古懷蹟之熱心，蓋其間之七十二峯、二十一巖、三十六洞、三十二泉定令遊者樂不思蜀，何況尚有不少精彩之前人石刻，畫龍點睛地勾出精粹，表出意境所在！

西樵山下，屹立着一座道觀——雲泉仙觀，現今已改作博物館用，陳列歷史文物，其間一陳列窗櫺內，展出西樵遊覽記三、四冊，俱為明、清之線裝古籍，本人往遊西樵，先後已有三次，每次步入此博物館，皆渴望能有機會一閱此書，雖僅得數冊，亦滿足矣！

奇蹟，往往像莽漢突然衝門而入——在一次偶然機會認識一名老伯，無意獲知他藏有此書，十二冊十四卷，全部齊全，然該老伯竟在投契交談下，慷慨取出全套藏書，供本人拍成照片，本人因此在同行之五名友人協助下，順利拍攝該書，惟是不敢獨賞故予刊出，公諸同好。



致謝！

罷。

此批照片拍攝，全賴五位同行朋友協助，非本人一人之成果，故此，本人謹在此向他們

（待續）