

東北區域面面觀

介子

苗三石澗、石水澗

《苗三石澗爲舊稱之一「九大石澗」之一；包括原稱之一「苗田溪」及「三丫涌」兩段澗流。本澗不以潭瀑勝，而以觀景豐艷馳名。石水澗爲橫嶺北坡一片舊地，今無居人。》

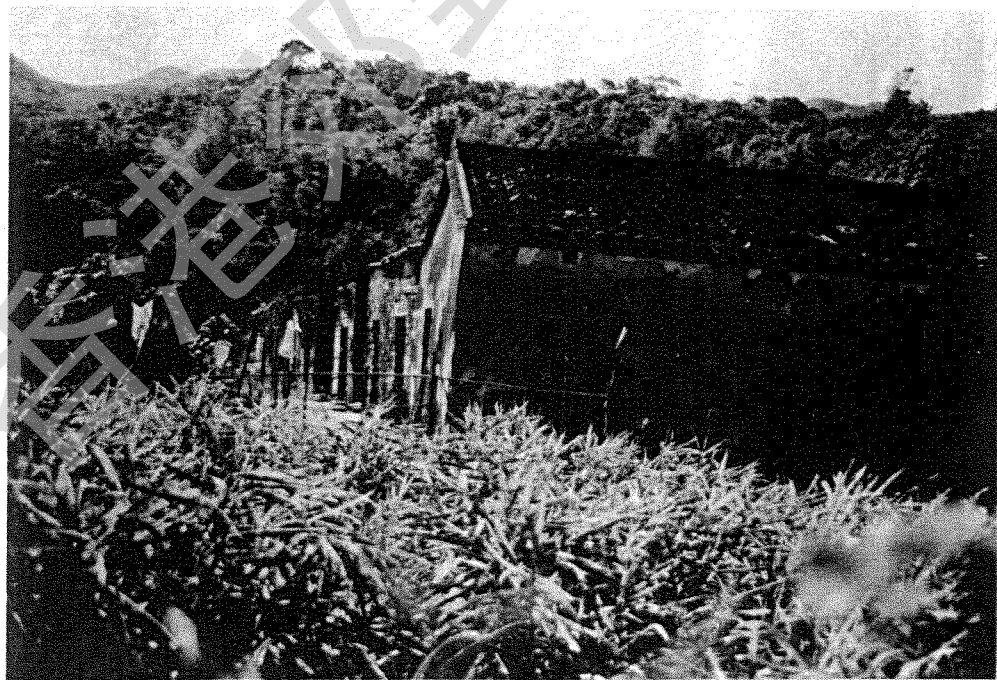
苗三石澗之能名列「九澗」之一，頗令一般旅行者感到難解。以言源流，它長不及不列九澗之「水嘮嘈」；以言澗道，它的落差不及不列九澗之「水嘮嘈」；以言潭深，它無一潭能及不列九澗之「猴塘溪」；以言飛瀑，它比任何一略具規模之小坑小溪亦有不如。「九澗」定名時，上述各舉以作比較的澗坑已爲人知，當非疏忽或誤列。然則前輩行友憑什麼標準把它定爲「九大石澗」之一呢？據筆者體察了



上苗田村之破敗村景

解：早年「九澗」之定名，大概取自「可行」及「有容」兩方面。「可行」指往遊便易，澗道能容遊者嬉娛休憩而一般好山好水之土力所能及，而非似「黃龍坑」、「水咯嘈」之處處需以繩索為助。「有容」大概可分兩方面。一是指澗流本身有特異之處：如「橫涌」之飛瀑、「屏南」之壺穴、「大城」之藏蘊。另一方面是使行者因遊一澗而及其鄰近諸地或同區，而使荒遠景美之地為行者所知。本澗所在，乃是東北區風景特美的三丫灣上；行者放步親遊，美景挹接不絕，對東北風光，乃能加深認識而受其吸引。早年本區尚未為遊者所重而有迷離神秘之號，然往遊便易。故「苗三」之入「九澗」，非擬者不知有一「雙鹿」、「黃龍」在，此固可斷言者。誠然，以今天知遊及能遊的情況言，它的地位當然要大大地降低；但在本港境內的旅遊「歷史」上，它肯定地擔當過一個相當重要的角色。

苗三石澗的源頭大概在九担租和上苗田之間，集水數支匯流下注，經上、下苗田而直落三丫灣。上苗田以上，支流雖多，但均坑狹水弱；上苗田以上，匯水始沛然可喜而略具規模。全澗大致可分三段。上段在上、下苗田之間，原稱「苗田溪」。澗旁老樹雜木交柯；流水暢活可喜，無論在澗中放步抑在澗旁古道臨窺，美意都令人神迷。下苗田村口一段勢略收束，然老樹垂枝，紅石古道傍落，美意令人歎絕。過此以後，澗道開仰○澗石連幅順下，留駐坐卧皆宜；於此有山徑上通犁頭石。自此以下而至小石橋止，可算是本澗之中段。此段澗道曲轉：或為斜石瀉水，淙淙有聲，可嬉可逐；或為綠草密樹，不容人足，變化頗多。而處處可落澗，又處處有不能通行之地，遊者必得親自體會探遊媽能得其真貌。此段美曲多變之澗道，止於小石橋。小石橋之側，淺丘高隆，其下澗水復暢，壺穴時現；涉池交迭，巨石連幅而紅潤。而泉水奔流、幽竹垂拂伴蔭，色彩美艷迷人；望三丫近水，印塘遠色，每令行者流連不忍去。近澗口一段勢又收束，荒蕪而無足觀，可算是本澗良下段，原名則為「三丫涌」。本澗之特色，為澗道與古道相伴相交，遊者可隨心就勢或作親遊，或作近窺，都無窮惡困人之感。自三丫涌口破屋之前，可踏步下澗。自澗口可自南坡得古



下苗田村全景