



九龍榕樹頭大廟，由左至右依次為「觀音古廟」、「城隍廟」、「天后古廟」、「社壇觀音樓」及「書院」

側供人追惜，「鶴」字真刻仍存，今大石立於廟後，有鐵絲網隔開，遊人只可隔網側看，難作正面攝影。

民國後，中國官員再無派駐九龍城督。侯王廟每年也少了達官貴人禮拜盛況，加以大戰中，侯王廟附近亦受蹂躪，滿目瘡痍，一般善男信女都轉到黃大仙廟去，侯王廟當年香火黯然遜色，我們到訪之日，即為陰曆九月十五，廟中香火蕭條。此廟自一九七零年歸華人廟宇委員會管理，市政局並修葺廟院花木，築為一個供市民憩遊之公園，四週翠綠盆栽草木圍繞，環境清靜幽美，廟堂前有兩石獅盤踞，一頭左爪踏圓球，雄獅也，一頭右爪撫小獅，雌獅也，兩獅張牙精猛相向，鎮衛廟堂，堂前天井牌坊上石灣刻鑄之神像皆盡量修補，使古物保存，惟此幽美名勝之遊賞者猶不能及其他神廟。

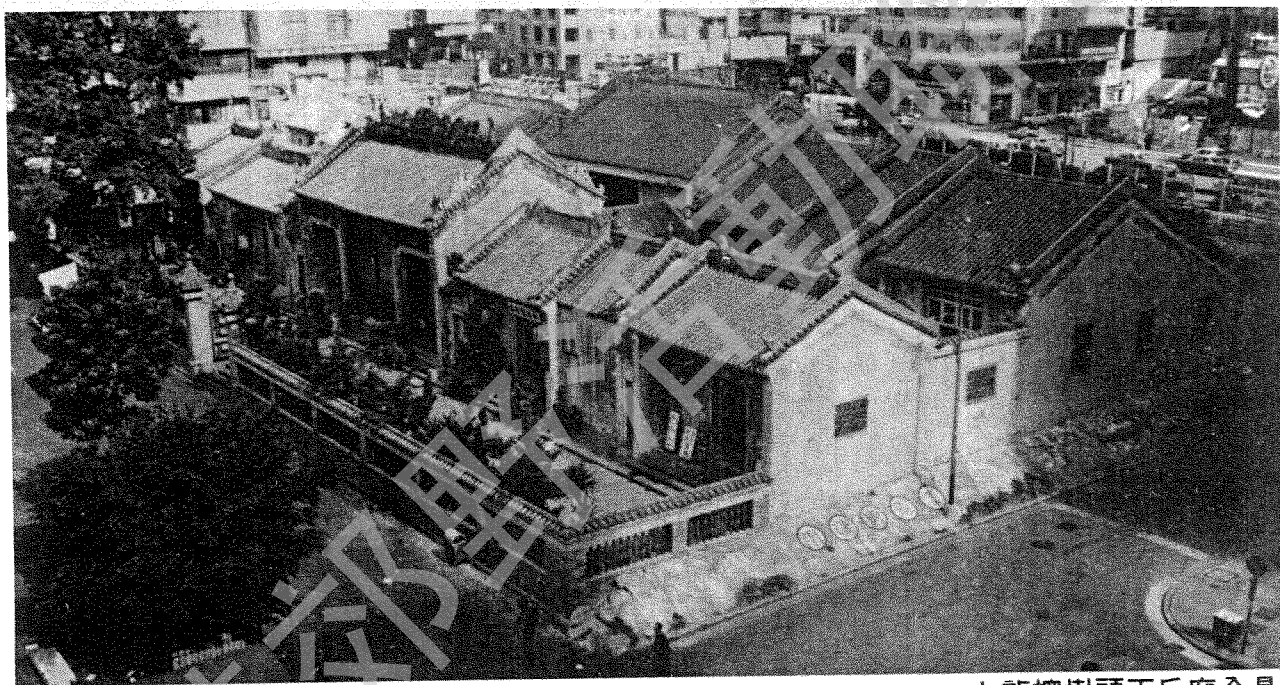
## 榕樹頭大廟

另一所有相當歷史價值的廟宇要推油麻地榕樹頭之天后廟，又稱大廟，是全港最大之天后廟，形制頗為完善，此廟何時建立亦不可考，廟前空地對出即為新填地街，新填海後方有此街，故此街即為舊日之海岸線，廟之前身為一瀕海建築物，初多是簡陋神位，漁民上岸供奉天后以保安居樂業之恩德，後漁民或得大漁獲而漸改建成茅帘，及至漁商獲利而改建為較大規模之廟宇，廟前亦有兩石獅如侯王廟一樣，惟身體略小。獅上刻有同治四年立（一八六五年），廟宇曾經多次重修，皆有碑文記述，

重修年份又與天文台所記之颶風侵襲本港相配合。戰後坊眾亦馬上重修，最近一次是在一九七一年，其廟堂之結構雖多用現代材料，堂前尚有一舊日樑木支撐，堂構仍能保存原狀，可謂一所較有代表性的民間廟堂。

正殿為天后宮奉祀天后娘娘，廟堂面對之油麻地海，位於九龍半島之西，較少受強風巨浪吹襲，船艇停泊便利（今仍為避風塘），故歷來香火鼎盛。可惜當我們抵達時廟祝以開放時間完畢，謝絕參觀，當日大家無緣禮拜天后。天后宮右側為城隍殿，中祀奉福德神靈，今是香港僅存的幾個某作工場之一，遊客到此，多喜歡與某作神像拍照，殿中有銅鐘，原送給天后宮，天后宮內亦有一鐘，原為城隍鑄，今兩鐘相調，各不在其本位，同時反映出廟宇多次重修，致引起殿內神品混亂。城隍殿旁有觀音廟，內有金子乳娘及六十太歲神像，反映出民間對兒孫之福壽祈告。城隍、觀音兩廟都是丁財兩旺的民間冀望。

天后廟側有社稷樓，原為露天的土地神位，後搬入殿中，故神位上沒有蓋，露天而位。社稷樓內有碑記修公所之事，故社稷樓亦是集眾社交的公所，是公佈事項及張貼通告的地方。社稷樓旁邊是書院，顧名思意是舊日文仕習經講道的地方，亦是知書者替庶民譯經解占的地方。現今之書院，已沒有講書教學的活動，但占卜星相的軒子，分間林立於內，開解靈簽星卜。廟前有花崗岩鋪成之大空地，為祭典歌舞，或賣買易物之地，現今亦有販賣貿易之活動。由是可觀舊日之民間廟堂除祭祀求福外



九龍榕樹頭天后廟全景

，兼且有社交，教育及文娛的活動中心，故當時之榕樹頭為人口最多的區域，自一八四一英人據香港，中英隔海對峙，清廷於尖沙咀，官涌及至榕樹頭一帶加重駐兵，尤以榕樹頭之地位便於泊船，洋船易於停放，駐兵更重，人口增長更速，即九龍割讓以後，人口尤居首亞，一八七二年約有五千人，至一八九二年即達九千人，其後政府發展旺角紅磡一帶，將人口及船舶分散，油麻地仍不失其鬧市風貌，而坊眾對大廟更為重視。

天后廟本來由當地坊眾商賈自行修建及管理，廟堂曾一度成為福利機構，無棲宿者皆入宿廟中，販賣者又架攤子於廟內外，一如港島之廣福祠，後鑒於東華東院接管廣德祠，用奉金支持醫療發展之舉，油麻地部分坊眾有議移交大廟予廣華醫院管理，且廟宇奉金支持醫院發展，但部份坊眾不協，因引成衝突，又醫院事務繁多，難以兼管廟堂自此以後有華人廟宇委員會成立以管理廟堂，以開標競投廟祝，由廟祝分租星相單位予該等從業者，故今之廟堂雖在，而裏面的活動性質和手法已有很大的變化了，昔日坊眾的福利社交中心，今日幾成為一個商業化的宗教機構了。

我們離開大廟的時候已近晚上七時了，觀音廟內仍香火高燃，廟前的廣場上，星卜、競棋、賣藥等攤子及各式各樣的買賣販檔開始張燈活躍起來了，大廟濃厚的氣氛拱托著的榕樹頭哄鬧如昔，繁囂的景象一直伸展到廟街和新填地街去，而我們半日九龍市區訪古遊亦在這繁榮的氣象中告一段落。