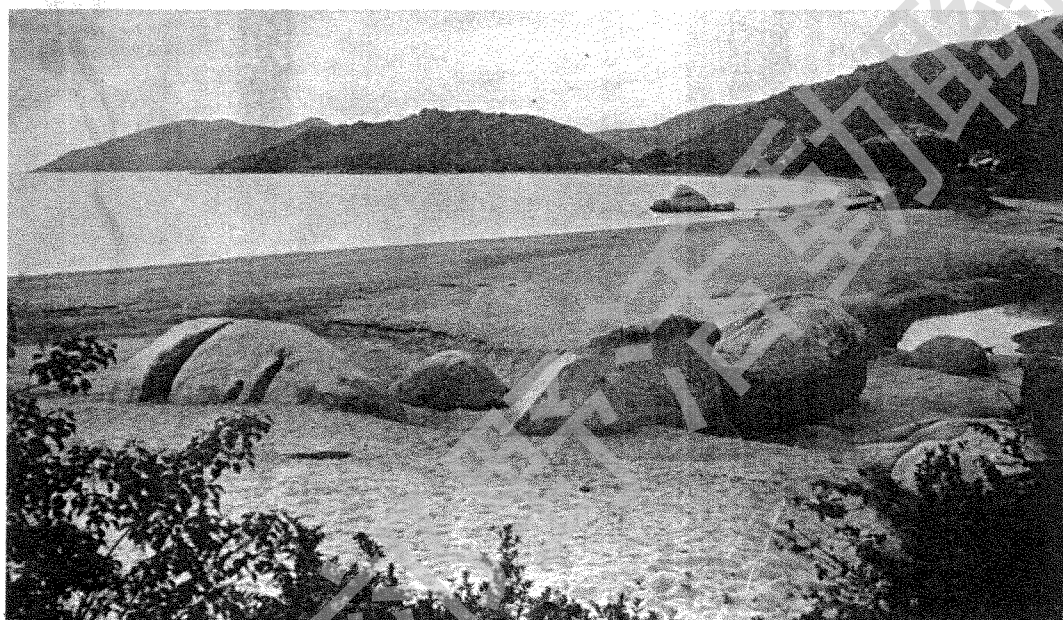


# 靑山半島龍鼓灘

原野



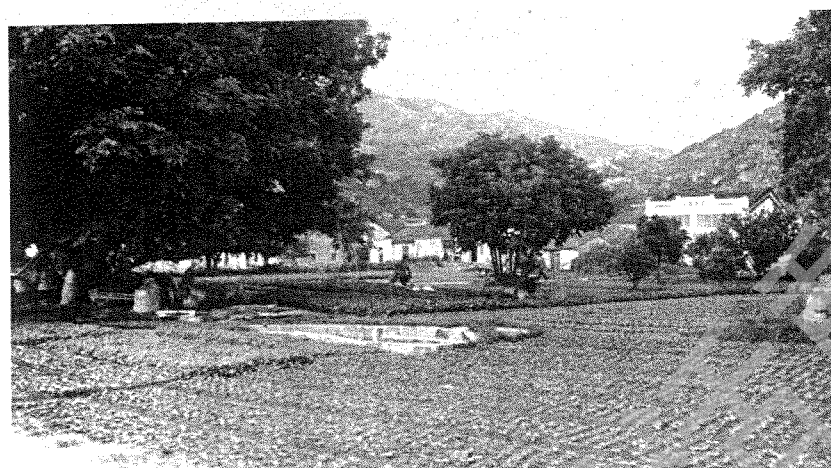
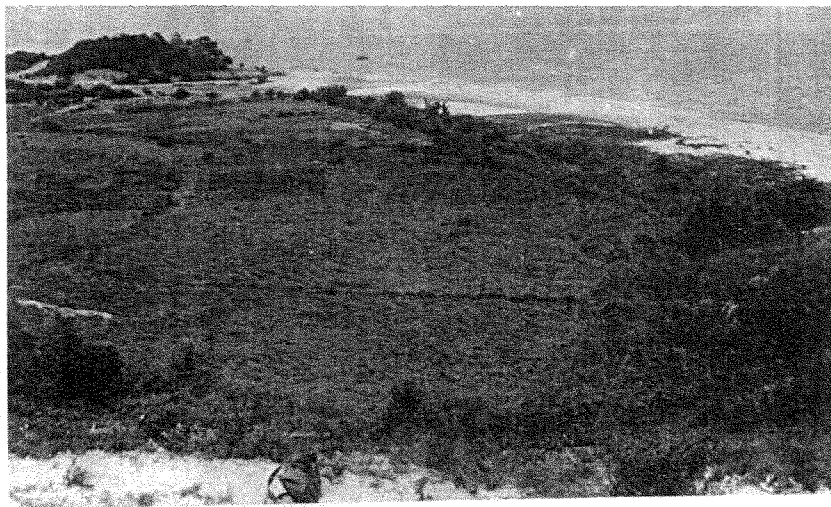
到靑山遊玩的人，一般多集中在半島的東邊，如靑松觀，靑山禪院，紅樓，夏天沐浴也多在蝴蝶灣，至于半島西部廣闊的地區則較為陌生，似乎沒有什麼好去處。

可是，事實并非如此。靑山西部餘脈起伏連綿，佈滿深壑潭瀑，地形變幻多端，著名的「九大石澗」之一的「靑大石澗」發源于靑山主峯之西，向北流出大水坑，喜愛攀山涉澗的，在靑山崇山峻嶺中當會得到滿意的收穫。除了蝴蝶灣外，圍繞靑山半島周圍還有許多美麗的沙灘，如冷水灣、龍鼓上下灘、湧浪、大水坑等，可惜由于交通不便，令不少弄潮兒裹足。半島西岸還有一個寧逸怡人的地方，叫龍鼓灘，自屯門細靑山南岸有一條建築中的公路相連，有車之士或喜好騎單車的旅行者，正好利用這條公路，驅車往訪如世外桃源的龍鼓灘羣村，確是件賞心樂事。

在政府發展未來屯門城市的計劃中，靑山南岸屬於發展區域內（參看附圖），年前開始了修築環岸公路，以後還將會自屯門至龍鼓灘沿岸進行填海工程，那時候，蝴蝶灣至龍鼓灘之間這一片原來無村屋的幽美地方，變成了屯門市區的一部份，蝴蝶灣東翼也將隨着填海而消失，靑山南岸的一切景物只能留給人們緬懷追憶。趁着舊貌依在，去走一趟吧。

龍鼓灘分上下兩灘，羣村居于下灘，在崇山圍攏中的一片小平原上，分佈着五條村落：北朗、南朗、篤尾涌、龍仔、沙埔崗。

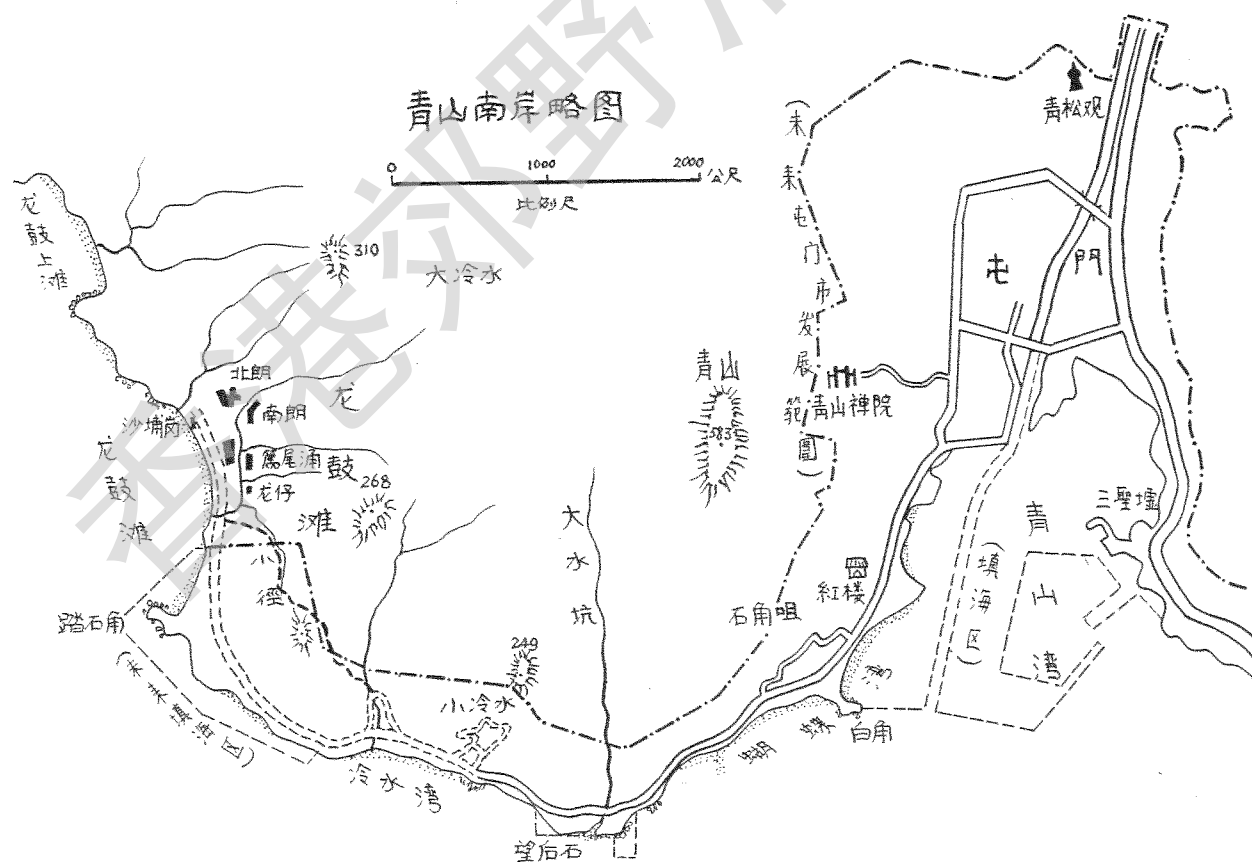
自屯門出發，驅車細岸而行，過蝴蝶灣西翼後，公路尚未完成，一片黃泥，車輛駛過，

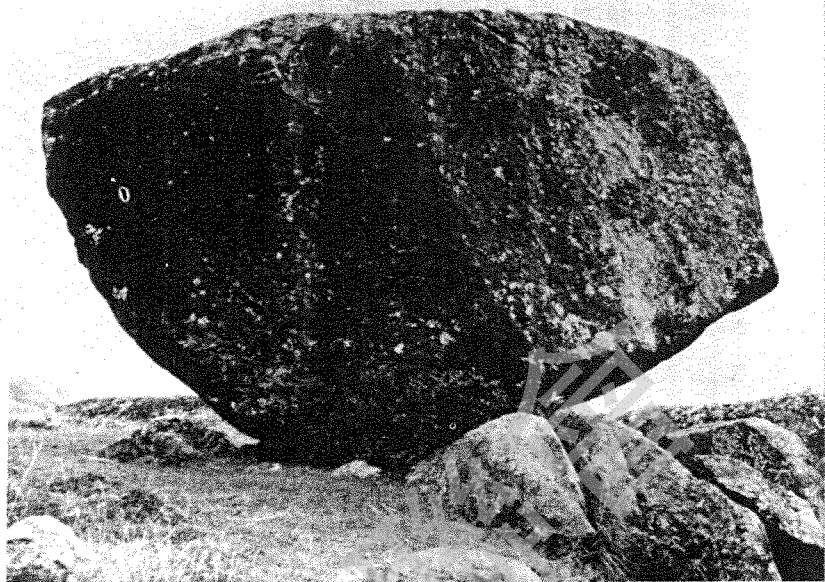


黃沙漫天，如果步行前往，遇上這種情形，實在很不好受。這條公路計劃中是環繞青山半島，向北與后海灣的深灣道相接，建成後，到龍鼓灘去便不再是困難的事了。

龍鼓灘羣村是一處清幽古樸的地方，富田園氣息，在羣山環抱中，仿如隔絕塵囂的桃源。沿公路走，將到踏石角時，便能看到整個龍鼓灘面貌，村屋蔭蔽在密匝的古樹中，田陌縱橫交織，綿長的龍鼓下灘透向遠方，構成了一幅美麗的風景圖畫。

如果不怕偶爾食塵，步行前往龍鼓灘，沿途的大自然景色是美不勝收的，當繞過冷水灘後，可改走山谷小徑，朝西北斜斜登上山坳，在這裡欣賞龍鼓灘羣村是最美的了，甚至新界極西爛角咀也清晰可見，嘆為觀止。





# 橄欖石

黃小穎

橄欖

亦名青果或諫果

「橄欖石」在大浪東灣之東，東灣山東南山腰，若由大浪東灣出長咀或繞行往短咀均路經其旁。該石高十數呎，寬廿餘呎，底部與地面接觸點很少，成板核形，若自東灣遙望，更為逼肖。

修長的枝幹好比您的婀娜腰肢，

攢簇的花朵是您的柔荑；

婆婆羽葉化作您的秀髮，

圓圓的果實是您的靈魂之窗。

悄悄地從您身旁走過，

情不自禁的向您送抱、探吻；

儘管您的櫻唇味帶苦澀，

我却深深領悟諫果回甘的滋味。

六年前，一場無可抗拒的致命性疾病，使我在幾日之間，從一個健步如飛、日行數十哩的登山臨水者，劇變為一個無依無靠、肢體癱瘓的嚴重傷殘病人。

命運慘遭突變之後，我從未忘懷過往日在山巔水涯窮尋遠搜的景象。自從可以借助一些「輔助器具」步行以還，就在留醫了兩年的康復院內，結識了一班有相似處境而志同道合的「院友」，開拓「傷殘者野外活動」的領域。

數年來，凡是在交通上有辦法的地方，都

少不了我們一羣「傷殘野外之友」的影子。世俗那些「何苦來由」的目光從沒有把我們悶倒！

茲將十三條由我們切實步行過的路線列後，以供世之尚有「傷殘野外之友」者參考：

(一) 城門水塘：僱車直駛主壩，漫遊水碗及水塔後，沿車路經林務站，步返菠蘿壩，乘三十二路巴士回程，步行需一小時許。

(二) 太平山：環山大道盧吉道及夏力道，或先北

後南，或先南後北，皆快游觀之致，步行需時二小時半。

(三) 北潭涌：自西貢僱船駛「灰窰碼頭」起行，經黃宜洲村及上窰，而抵復興橋，乘街車回程，路程略有上落，需一小時許。

(四) 東涌：自梅窩乘三號班車（每日四班）到東涌古城前下車，入城小遊後，沿田野阡陌經市集出東涌碼頭，約需一小時。

(五) 沙螺灣：自東涌僱艇駛沙螺灣舊碼頭起行，經把港古廟，入沙螺灣古村，再沿迂迴漫