

至一九零一年始移交香港政府，燈塔的全部設置即由香港海事處（當年的名稱是 Hong Kong Harbour Office，有別於今日之 Marine Department）接管。

燈塔為圓桶型金屬建築物，下半截漆紅色，中部以上為白色，並有凸出露台環塔一匝，其上可通走，塔身有 102 字樣，頂部為透光玻璃，內藏強力燈泡，夜後即發強光，經聚光鏡反射後，光力特強，在晴朗之晚上，廿一哩外仍可看見發自此塔之燈光。當春霧迷茫，視野受阻之時，設於燈塔底層之發聲器即響起「霧號」，號聲非常沉重，且遠傳至港島南部及九龍官塘區亦可聞，來往船舶即須以為導航。

瞭望室建於燈塔之北數十碼外，居高臨下，俯視可見橫瀾東岸懸崖削立，驚濤拍岸之景，除北方受燈塔所阻外，視線可及各方，透過長逾五呎之單筒望遠鏡，可清晰看見往來輪船之情況，港南担杆山一帶亦如在眼前。此外，其他建築物還有無線電台，懸掛風訊警號之旗杆，雨量測量器，工作人員宿舍及圓形貯水塔等。

在香港海底隧道尚未動工興建以前，外來船隻多循橫瀾島之北進入南堂水道（達康海峽），經南堂、牙鷹排、大浪排、佛頭洲、哥連臣角、鯉魚門和同公岩各燈塔之導航而達九龍灣。海底隧道興建後，噸位較大之外來船隻便需航經橫瀾島之東，循東、或西南丫海峽，繞至西部入港。由於橫瀾島南距担杆山僅十三哩，因此，外洋來港輪船當航經蒲台島之南時，常常會收到担杆山的電報，提示「校正航線」。

橫瀾碼頭雖然背東而建凸出於島之西岸中部，但經常都被濤湧，碼頭後設有軌吊車，自海邊正達崗上作運輸貨物用，但不能載人。水泥行人徑迂迴上引，分接各建築物，由於避免颶風吹擊時造成不必要損害，建築物大都位於水平線百呎以上。至於傳說一次颶風襲港時，狂風巨浪捲起岸上石塊，擊破高上水平線二百呎以下之燈塔玻璃則缺乏正確紀錄可查。碼頭以北，接近橫瀾門之處為舊碼頭所在，但規模不大，今已棄用，崖下有岩隙向上方貫穿，成長條形，邊現參差岩角如獠牙，人立岩下仰觀，彷彿身陷豺狼口中外望，故名狼牙洞。

橫瀾門為分隔橫瀾兩主島之水道，寬約八呎，兩岸巖壁突兀，潮退將水深亦達一尋，常人不能一躍而過，因此，全遊橫瀾島必需小艇接駁。

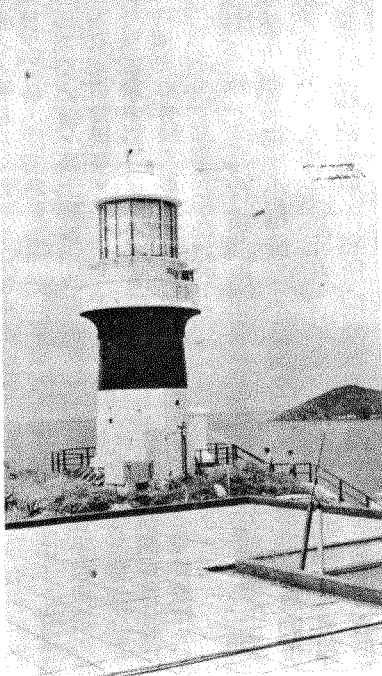
在橫瀾尾頂部岩脊上，有一長十餘呎，寬約八、九呎之岩窩，綠水築注如天池，中現石凸若小洲，「天池」所在高出水平線約六、七十呎，池中所注竟為海水，以此觀之，不難想像狂濤肆虐之情形。

「天池」之下西向不遠處有一天然岩穴，穴前以石塊填起平台和砌成圍牆，奉一金石，石前有瓦燈盞一對及香爐，更有香燭殘腳，相信此為漁民供奉「媽祖」之天后神龕，與境內其他荒嶼如墨洲、鵝仔洲等所見大致相同，「形制」則略遜於白洲及茶果洲。

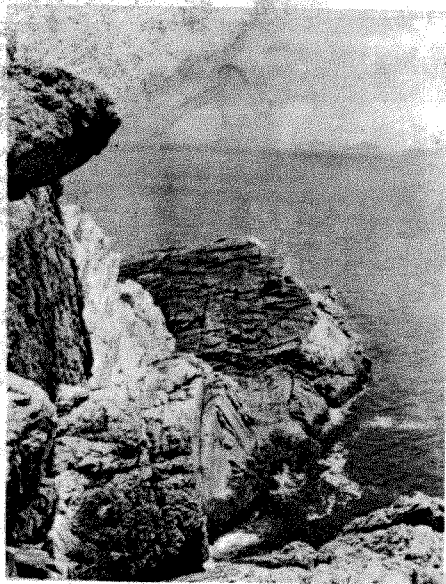
橫瀾洞位於橫瀾尾北部，土名穿鼻岩，若從東面看，洞高約七十呎，深逾四十呎，風平浪靜之時可以小舟進入，至四十呎即為一岩堵所阻，岩堵高約三十呎，上方穹然中空，因此，遠望此洞，彷彿東西貫通。一個關於橫瀾洞的神話至今在漁民中仍留傳甚廣，據稱在若干年前某一朝代，橫瀾島本為外洋很遠很遠的一個長形「甩山」（意即不能固定位置之浮山），由於當期皇帝的某種企圖，擬把此「甩山」拖到香港的鯉魚門，堵塞水口，但當橫瀾島被巨繩穿著橫瀾洞，拖到現時之位置時，突然斷成兩截，隨即下沉和固定，斷裂處即現在之橫瀾門。那個當朝皇帝的企圖也因此而成泡影。

橫瀾排古稱策慶石，位橫瀾頭之西，岩礁三堆浮現水面，無可觀之處，但礁下水深六尋，將有大量魚類棲息其間，因此經常有漁民在此作業。欲往橫瀾島作學術性參觀，順作野外攬勝，可以學校、社團或組織名義，具函香港海事處申請，通常都會被批准接納。旅行活動在此地已盛行多年，但未聞有橫瀾觀日、聽濤或觀瀾等節目舉辦。或許，此別具特色之節目，在安排上會有很大的麻煩。

橫瀾島燈塔全景



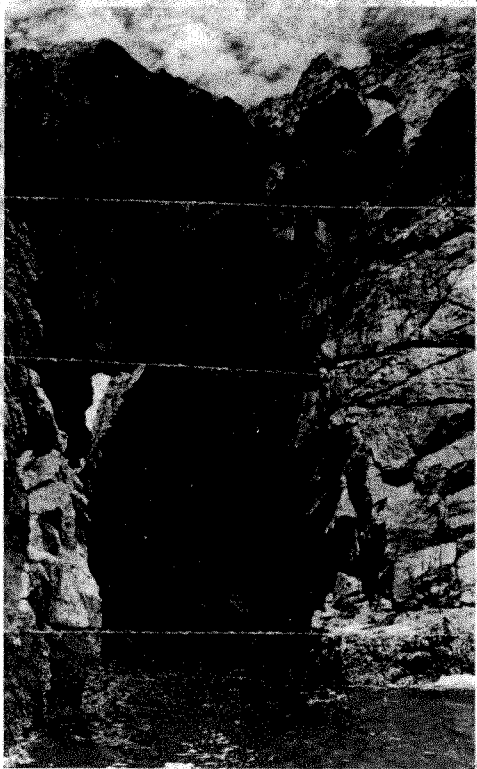
橫瀾島



天后神龕



橫瀾洞西部



橫瀾島平面圖

