



俯瞰九龍半島及維多利亞港

香港羣山譜

之四

太平山

易虎

太平山為香港島之第一高峯，自開埠以來，一直被人用作香港之標誌。大部份有關香港之早期油畫，均有繪入此一北坡直削、矗立港西之高峯，其名聲較久著史冊及縣誌之大幅山及青山更為响亮。

太平山本名硬頭山，得名之由，純自山形，因此山自港海西望，北坡岩石外露，其形渾圓如頭顱，如自西北海上回望，則像一仰天人首。太平山之名，則為後起，開始自張保仔投降清庭以後，蓋居民以海盜投誠，香港附近應再無劫奪之事，從此太平，因改易山名以賀，扯旗山一名，料亦與張某有關，另有一名稱曰香爐峯，此名之來，因大坑區後今名小馬山之紅香爐山轉訛而名，抑因自東區仰望太平諸峯形如香爐而名，則不得而知。

太平山高五五四公尺，於境內位列第十七，與東首四七九尺之歌賦山（舊名望角山或下環山）及吉列山（土名鷄籠環山，高五百尺），成鼎足之勢，西首則與高四九三尺之西高山（本名摩天嶺）互為呼應，四山高度略等。雄視港西，山頂範圍極廣，四峯並列成半圓形，環落一谷，谷地分數層，闢為公園，最頂一層建有長形大涼亭，第二層則為草坪，草坪不盡平坦，中部微微突起，成因不明。西南有高三四呎之護牆，以防遊人不慎墜下山崖。東北一面有石徑通走全谷，徑旁植棕櫚樹，頗為悅目。第三層略呈圓形，面積較小。第四層則為一



狹長小谷，有小溪及水池，流水自水池溢出，經位於谷北之石底小溪道直出谷東山坊，從一陡峭山壁瀉下半山之柯士甸山道公園後，水盛時成一小瀑布，流水轉折而下夏力道，又成另一小瀑，經深谷注入薄扶林水塘。四峯以最北一峯為最高，亦最大，高達五五四公尺，與偏西高五五〇公尺之山峯聯成一氣。山脊上設有電訊站及職員宿舍，為大東電報局之地區，有鐵網環繞，閒人免進，故此港島第一高峯，等閒不能履足，主峯上有大小石屋數間，其一頂上豎立一圓筒形之測量墩，自山頂公園之涼亭附近遙望可見。屋旁有百呎高下之鐵架多座，上有訊燈，夜間紅光點點，為此山一景。第三峯在涼亭西方，為一渾圓山崗，離海面五百多公尺，離涼亭則只廿多公尺，山上亦有鐵網圍繞，以阻遊人干擾頂上矗立之高聳電塔。第四峯位置最南，亦高五五〇公尺許，有石徑盤旋而上山頂。頂上有一石屋，南坡有一極高之鐵架。山頂往時可自由登臨，遊人每以為此峯即太平山頂，因此山坡度陡峭，山勢獨立，自山頂公園觀望，似較主峯為高，故有此誤。兩年前山頂又圍上鐵網，阻人內進，至此太平四峯，無一可登臨頂上，使遊人望峯興嘆。太平南峯之西北兩坡面向山頂公園，雖離地不高，仰望亦覺峭峻，東坡斜度較緩，南坡則筆直如削，直下百尺，岩石嶙峋，極為險峻，近頂有一獨石自山壁裂出，遠望如一龜頭。自山頂公園第三層東南首之石徑仰望最肖。舊傳有石龜仰攀太平山頂，至頂則香港島即陸沉，今時所見，山頂周圍有兩石肖龜，一在環山天橋，即盧吉道中段，石下為西區之羅便臣道與衛城道附近，自天橋俯瞰或自衛城道仰望均可得見。其二即在太平南峯之下，如龜石為天橋下之一石，則仍有一段極長之時間始至山頂，如靈龜所在為太平南峯，雖去頂不遠，然南峯非香港島主峯，登上南峯，仍未至最高點，尚需斜下山頂公園再上主峯，需時更長，神話雖不可信，聊予紀述，以博一哂。

太平四峯雖不能登臨頂上以覽，惟主峯之南坡，西峯之西坡與南峯之近頂範圍，仍可一遊。現將三處遊覽方法，及各處觀景之勝，一分述如後：

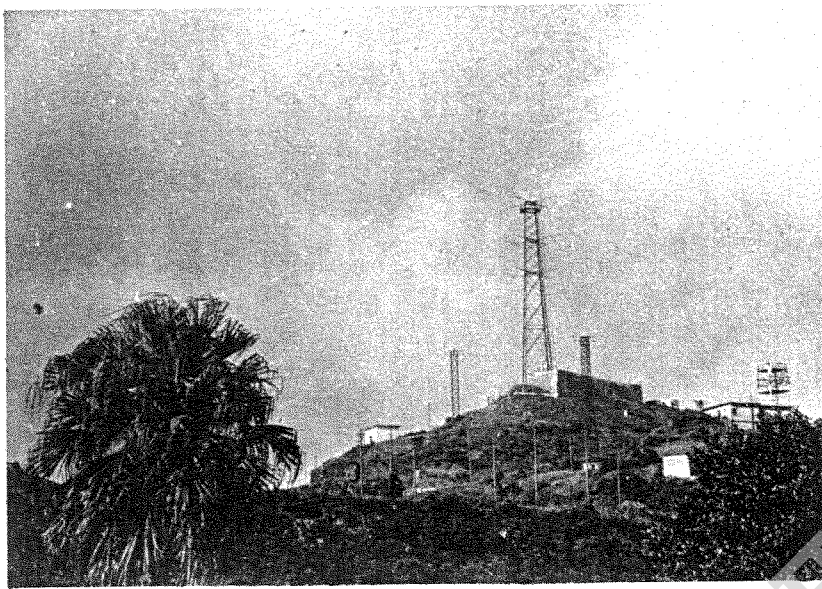
太平主峯

自柯士甸山道上山頂公園，過盡一切洋房之後，車路傍一山坡而過，路石有一小谷，谷上有山徑斜斜引上主峯山頂南坡上之大草坪，如不由山徑，可沿車路前行轉過山咀後取右方支路上行，亦可至同一地點。草坪下為瀘水池，此處離山頂不過十多丈。頂上之石屋羣及禁



方位枱

太平山主峯



區鉄網，只在目前，外望山頂公園四層台地全景展現。太平南峯矗立其上，石徑橫跨山脚，自右方循之字形方向直上山頂，山上左有高塔之頂部，右有方形白石屋，背景近處為吉列山，海上有南丫島，更遠則為外伶仃諸嶼。西峯形如小崗，上聳高塔，與南峯相對而立，又過則一峯山形如飽，頂上有七八鉄杆環繞一石屋之四周，與主峯間之山坳上有一單層矮屋，為職員宿舍。回顧太平主峯，鉄網之內有一面積頗大之高牆。自山下遠望，此處似為一石屋，近看卻似為一高台之基部，究竟為台為屋，外人不得而知。牆後有一下廣上窄之高聳鉄塔，塔下偏左即為港島最高之測量墩所在。

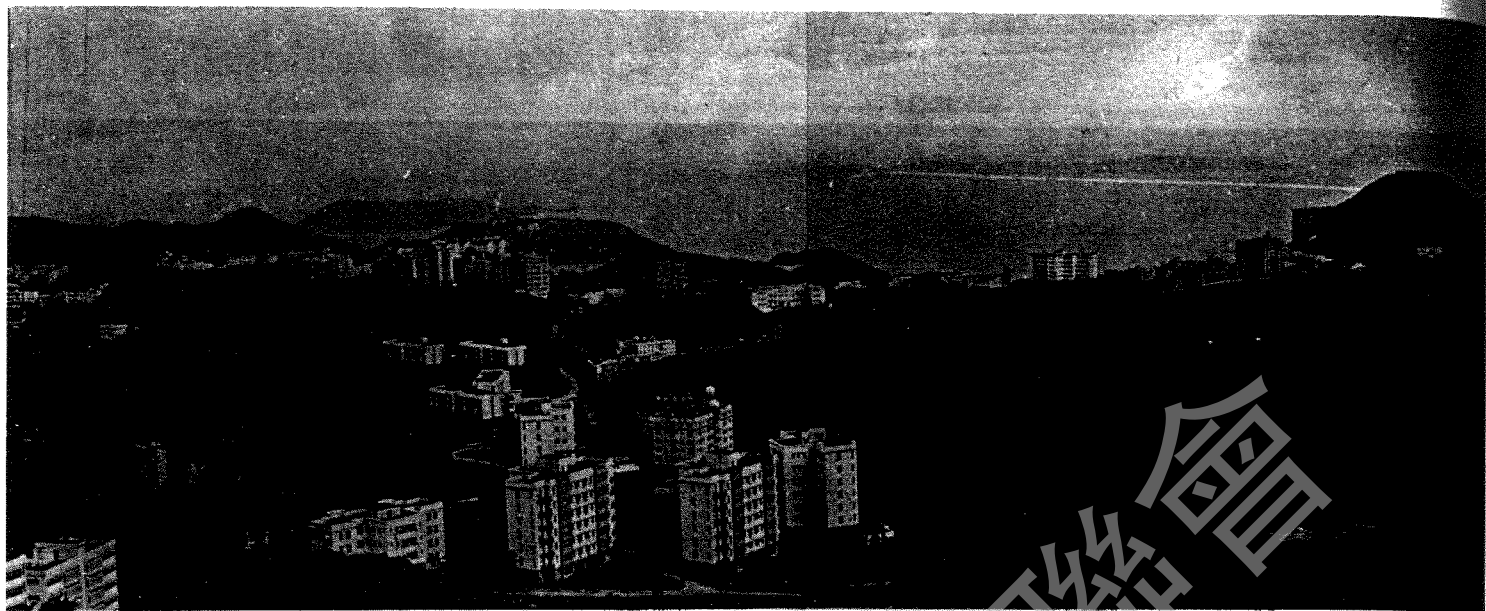
東首可見哥賦山區及港東景色，然此帶之風貌，以在南峯眺望為較佳。

太平西峯

此山因不能登頂，似無可觀，每易為人忽略。自山頂公園涼亭前有一石徑西行至山岬上之方位台，半途經西峯之下，有一支路轉北而行。此路分上下兩段，上路引上山頂石屋鉄網之前，下路平行，前方十多碼外左首豁然開朗，路旁有欄杆，下為陡直山坡，外望可見香港西區及青草山砲台山與摩星嶺一帶景色，遠方則大嶼東北，青山九逕，龍鼓沙洲及內伶仃，均在視野之內。右方可及荃灣青衣及九龍半島西區。大致太平羣峯北面偏西之景色，遊人只能於此處欣賞。此段石路形貌一如環繞太平山半坡之盧吉道之天橋部份。因位置較高，所見較佳，惜長度不足百碼，路盡處為一高牆，牆後為電報局之宿舍後園，不能進入。

太平南峯

昔時此峯未有鉄網，遊人可自山頂石屋旁環覽四周景色，為太平四峯觀景之最佳地點。今日鉄網繞頂一周，將石屋及豎立南首峭坡上之鉄塔圍於網內，遊者只能自網外之東，北及西三方分段瀏覽，計山頂環望所見，可分四段，以哥賦山至吉列山為第一段，去列山至西高山為第二段，太平三峯及山頂公園為第三段，香港海及香港市區東首為第四段。第一段哥賦去列兩山分列左右。哥賦山一面大小樓房密集，去列山方面則建築物較為疏落。山頂區之住宅，泰半聚於此一區內之北向山坡及山脊地帶，哥賦山可憑高聳之鉄塔認出，吉列山則山呈角形，頂上削平，一之形路直透山頂，形貌獨特，兩山間為一大谷，谷中草木茂盛，荒寂空曠，自山頂斜下薄扶林水塘之半路自谷東轉折而下，極為明顯。兩山背後則為紫羅蘭山及赤柱諸山，與銀洲、螺洲、蒲台及担杆山各島。第二段吉列與西高山兩山對峙，西高山尖峯指天斜下，夾成薄扶林谷，谷中為薄扶林水塘，形如曲尺，此水塘為香港之第一座水塘，面積不大，自水塘建成而漸安八景之一「鰲洋甘瀑」一景即告消失，因「甘瀑」水源來自薄扶林谷，既有水塘阻截溪水，再無餘水以成甘瀑，今甘瀑遺址尚存，即華富邨瀑布公園之瀑布所在。現時之瀑水，來自薄扶林村及附近山頭與鵝籠環之馬屎河一帶，盡為汚水，如遇雨後，水勢較盛而稍有可觀，乾旱季候，則唯見涓涓流水而矣。水塘外為薄扶林村及華富邨鵝籠環，海



邊有形如一木之火藥洲，稍外南丫島形如多爪怪魚，山咀四出，面積廣袤，橫瓦西海，背後左有担干山西首之二洲及大細担，右有外伶仃北尖及三門羣島，西高山外為喜雲洲、長洲、石鼓及大小鴉洲，遠處萬山羣島與澳門諸島羅列，凡港南諸島，盡收眼底。西高山尖峯之右，可見摩星嶺之山頂部份。山坡間一路如帶，半繞山腰。此路下接薄扶林道，轉過山西直達山頂。摩星嶺外，大小交椅與坪洲浮現海中，與背後之大嶼山前後分立，島形清晰可見。第三段左起太平西峯，右止主峯，其間三峯並立，頂上均有石屋鐵塔，大小車路縱橫通走，山頂公園之第一二層全景入目。山峯後可見馬灣、青衣、大帽山、九龍羣峯及港海東首景色。

第四段之景色，左右皆山，中部為海，左首山嶺包括馬鞍山、九龍嶺、過背山、魔鬼山及釣魚翁兩山脈，遠方之南蛇尖之尖銳山峯，亦清楚入目。右首羣山則為朽架、大馬、小馬與渣甸諸山，其中之小馬山，一嶺橫出，成為北角區與銅鑼灣區之分界。山嶺以西一帶，無論海濱山谷斜坡高地，均滿佈高樓大廈，海面為九龍灣及維多利亞港之東部。此段景色，白為外來遊客激賞，對久居香港之人仕而言，則不過如是。

太平山除山頂四峯外，尚有多處地點可供漫賞，茲略作簡介如下：

(一) 方位臺

此臺為一石卓，在山頂公園涼亭之西南，卓面刻有東南西北八方向及所見各高山島嶼之名稱，方位及距離哩數。高山方面，標出大

帽山、青山、吉列山及筆架山。島嶼方面，則有大嶼山、長洲、坪洲、青衣、青洲、昂船洲、南丫島及橫瀾。至於港南諸島之最南一島汶尾洲，亦有標出，其所刻字樣為「西南 汶尾洲 卅四哩」。立此臺前，可憑所示之方向，辨認各島及山之所在，別具興味。（據悉類此之方位臺，大嶼山貝澳坳公園近年新設一座，為長方形之石座，台面為銅製，其上刻有該公園附近所見：各處明顯地點，如大東山頂、香港島等）。

(二) 同樂徑

此為一通走山頂公園與西高山坳之山徑上段之名稱，此徑始於公園第四層東首，為一古舊石徑，近年始命名，入口旁有山路下走柯士甸山道公園，石徑西行，徑旁多小樹，山邊間有一二深洞，料為戰時遺物。石徑自南峯山坡橫過至方位臺下方分兩路，一路上行轉回山頂涼亭，仍為石路，一下山脊轉折而降至西高山坳，此路則為坳路，下山坳一段頗陡斜滑溜，然不難行，此路為自山頂過西高山之捷徑。

(三) 柯士甸山道公園及觀景亭

柯士甸山道公園在柯士甸山道之旁，路之入口在纜車站前，為一斜路，上行不久即至公園。公園之南半為一大草坪，草坪西北方有小溪，稍北有小徑通上山頂公園，此路經一水管而上，坡度頗陡，過鐵管後轉左攀石至小瀑布可至同樂徑之入口處。草坪北為一兒童遊樂場