

白狗背

黑山

龍眼圓頭

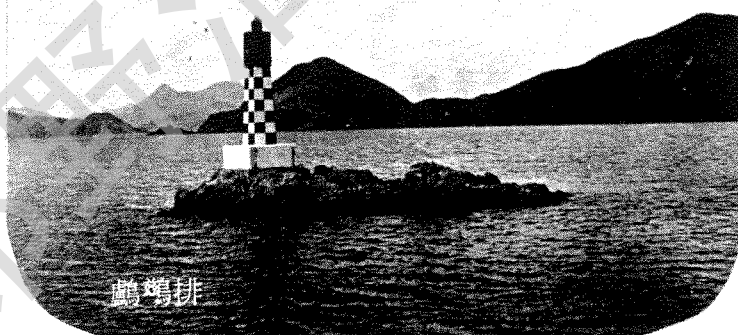
西

貢

嶼

影

之四



鷓鴣排

圖、文：陸尚恆

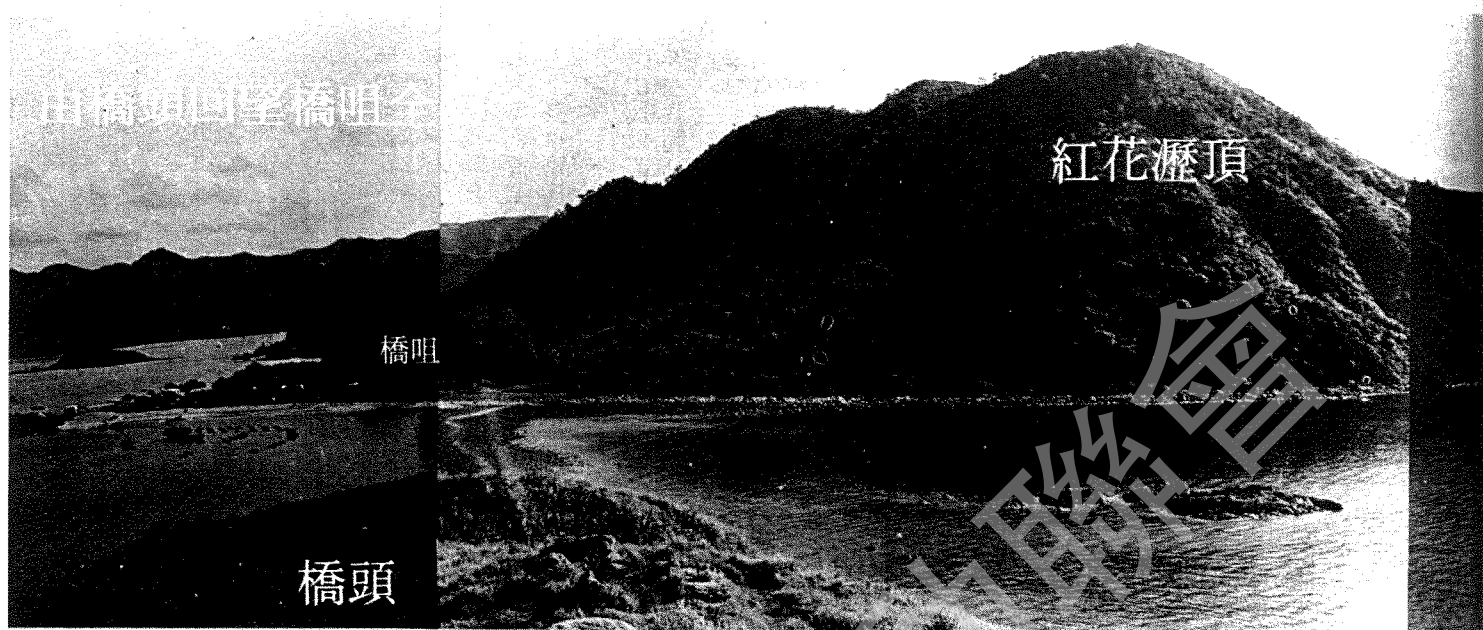
西貢內海之最大一島爲橋咀洲，此島長而窄，長度略如西首之麻南筍半島，兩處對峙夾護西貢內海，其間相去不足一哩。

橋咀有附島礁排五處，計西岸兩島——即西北之大剗及中部之橋頭，東岸一島兩礁——即東北之斷頭洲及中部之鷓鴣排與偏西一小石排，除大剗已見本刊上期介紹外，現將橋咀洲及其他各處簡略描述如下：

橋咀洲

此島長二千七百多碼，闊三百至九百碼不等，東去西洲不過七百碼許。島上只有一村，即橋咀村，在西岸中部偏北，近年已成一熱鬧之旅遊地區，村前有一小山咀，南北均有海灘，北首各灘有幼沙，可泳，南首一灘多石，不宜嬉水。灘南有一闊大沙石堤連接數十丈外之橋頭小島，此堤潮漲時沒水下，然可涉水而過，西岸南端有一半圓海灣，稱龍眼圓頭，今名夏門灣，此處水清沙白，爲全島之最佳泳場，灣後過小均通東岸南首，此帶全爲石灘，亦可泳，稍北有一大山岬突出。山岬外即爲鷓鴣排，岬北近岸一帶多珊瑚，五彩繽紛，岸邊有一海灘名芒浪湖，灘北爲石岸，盡處有斷頭洲，此洲水退連陸。洲北爲一海灣，稱上塘，灣北又有一鉗形山岬，名含倫角或林坎角，爲本島之最北地點。

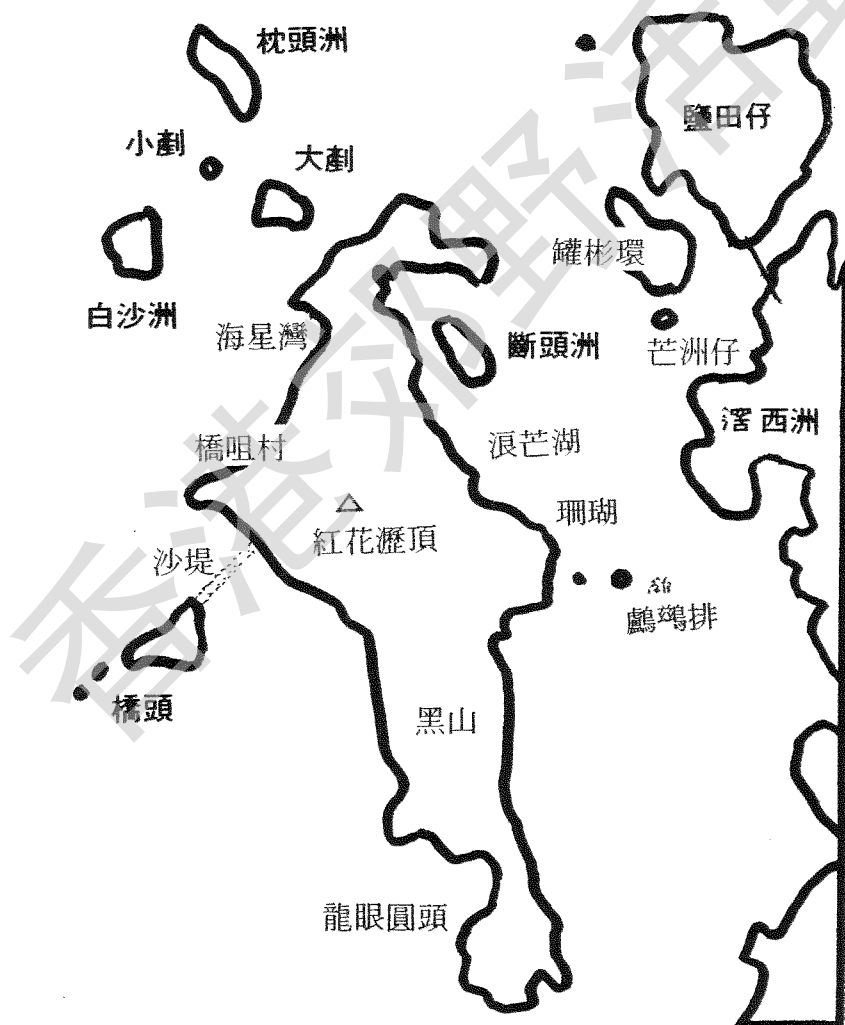
橋咀全島爲一高山地帶，山脊自北首斜昇至村後之紅花歷頂，爲最高一峯。高四四六呎。山之兩坡陡直，山脊多小樹叢，上有粗大石墩，過頂後急降而南，成一長脊，名黑山，再南爲龍眼圓頭海，灣後又起一崗，渾圓如珠，名龍眼圓頭，其旁之海灣即以此山爲名，山南海濱有海蝕洞，不甚深邃而頗有氣勢，爲本島一景。



紅花瀝頂

橋咀

橋頭



橋咀位置圖

橋頭

此島為一連陸小洲，在橋咀村之南，有一闊大沙石堤，中段已被踐踏成一極明顯之路徑，沙堤兩邊多小石，中為粗沙，退潮時寬數丈，堤面離水較高，只在大潮時始被淹沒，堤長二百七十多碼，直引橋頭東北。島之四周均為岩石，全山矮樹短草，有路登頂，山頂平曠，高九十九呎，可容百人，有巨石一方，可攀登四覽景色，西岸有礁排長伸入海，半沒水下，潮退即現，其長度幾與沙堤相等，此島為近賞橋咀西岸面貌之無上佳處。

斷頭洲

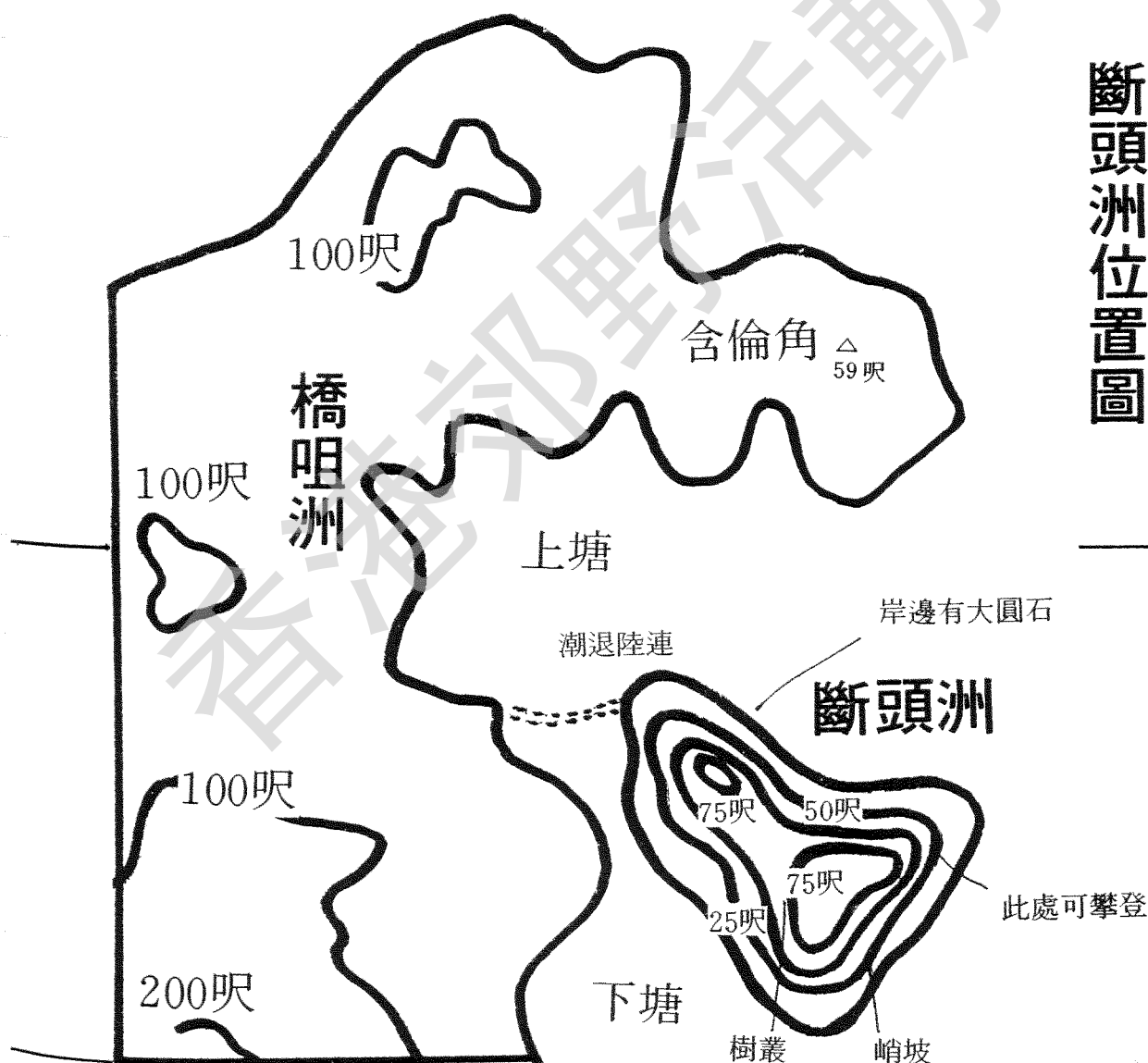
此島一名薯蓣洲，因僻處橋咀東北一隅，形貌不見獨特，加以交通不便，故一向少人問津。

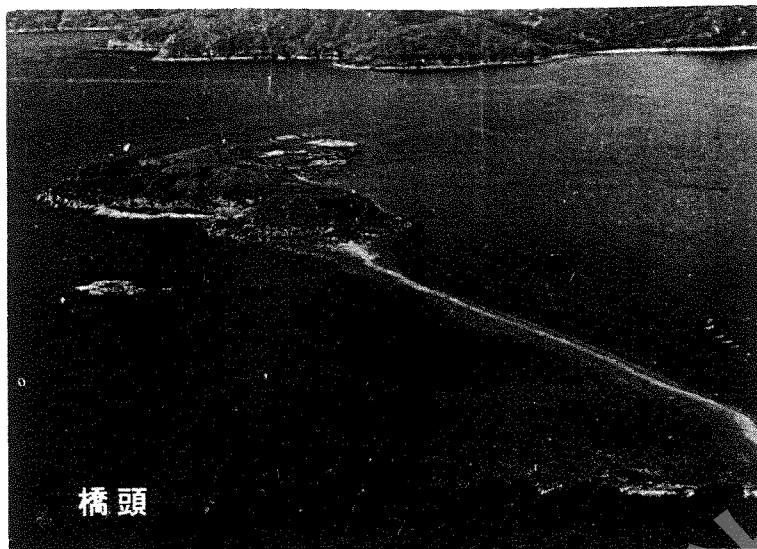
島形略如一等腰三角形，尖端向上塘，灣後越坳可至橋咀之海星灣，路程不遠，然山坳上下長草密樹，路徑不明，島上有東西兩頂，西頂狹長，東頂平闊，均高七十多呎，兩頂間之山坳則高五六十呎，全山均有密樹，不易上落，正東山咀上有岩石外露。半坡有一大石，離地三四十呎，可由草樹間之陟坡攀上，再上仍有路徑，然樹叢阻路，恐不易行，東南向之山坡幾近垂直，山下有平直石灘，西南海岸較為曲折，中有一海，對岸為橋咀，其間水道寬只十多碼。海畔多小樹，半浸水中，灘上有牛骨，稍前山坡上有一廣闊數丈之石壁，海邊有石堤，水退時連接橋咀。東北岸亦綿長，多巨大圓石，石面有摺疊紋，間有彎曲如徑扭折者，北首有一半圓形之石砌建築，前有淺穴，似為營地之屬，又如墓穴，不知究為何物。

鷓鴣排

鷓鴣排在橋咀與西間之海面，位置適在水道之中，頗為險要，此排低矮，方圓數丈，排上偏東處較高，建有一石燈塔，塔上無閃燈，僅具燈塔之形而無燈塔之實。

斷頭洲位置圖





橋頭

排之東西兩面均有高山聳立，西為橋咀之紅花瀝頂，在東為西之北峯，北首鹽田仔與灌杉環半封海口，鐵矢山橫亘海岸之上，三面均無開朗之感覺，獨南首眺望，龍眼圓頭與神仙井山咀左右並峙如門，遠方牛尾及賴痢諸洲點綴海中，背景為大海，煙水滄茫，眼界為之一廣。

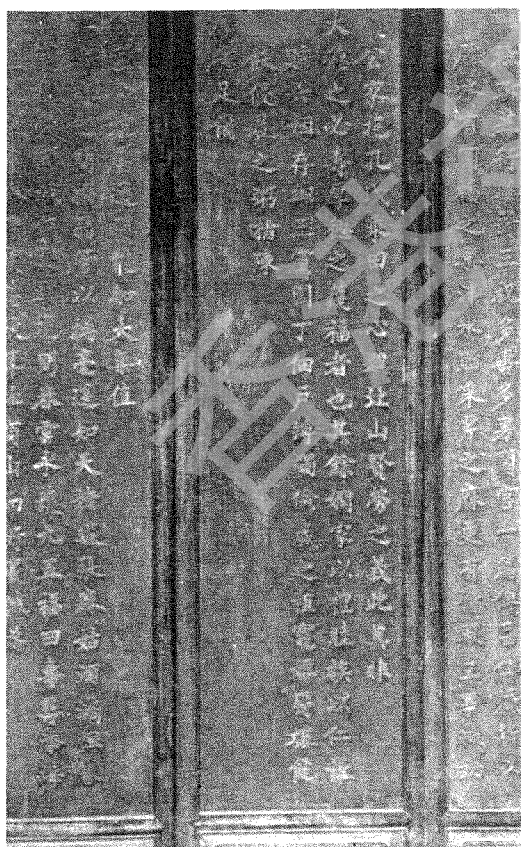
西首海上另有一礁排，面積更為細小，可順道一遊。

昔 今 田 沙

之七

方 外 行

大廳內之「壽屏」



	約份	號碼	糧銀	分數
白鶴塾	183	238	A12 50	5
			15	
白鶴塾	183	240	45	15
大屋西閘門	184	378	01	1
圍仔	184	379	01	1
西坭地堂	184	380	10	10
西禾堂	184	381	12	12
中禾堂	184	382	10	10
大天街	184	383	22	22
花園天街	184	384	01	1
橫天街	184	385	01	1
後邊天	184	386	59	59
東坭地堂	184	389	12	12
東閘門	184	391	01	1
田心屋地	189	1301	50	1 H
田心屋地	189	1323	50	1 H
石塘伯公	184	407	39	39
水井頭圍路	184	388	01	01
格閣背路	184	375 G	06	06

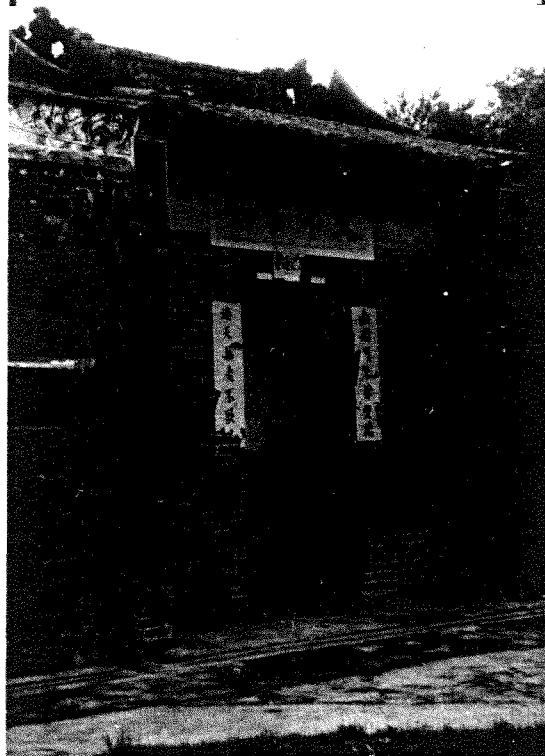
沙田曾大屋三利祖族譜

政府收回1,100方尺

香港的廟宇

泰亨文帝古廟

清逸



文帝古廟正門

甲 位置：

泰亨文帝古廟位於大埔泰亨村內，從大埔墟乘巴士沿大埔道北行，過康樂園後一站，便見路旁有「泰亨」二字之名稱，再沿小路向大頭羊山進入，過泰亨公立學校，轉左方小路繞過泰亨村圍及二處村屋，在山麓地帶便發現此廟，前有廣闊草坪，後蔭風水林，環境優美。

乙 形貌：

此廟與天后宮毗鄰，但卻共用「文帝古廟」之橫額，實則上文帝廟比天后宮還小，設備及管理也不及天后完善。此二廟雖毗連，但廟與廟間無橫門相通。

丙 歷史文物

(一)文帝古廟：此廟之歷史雖無可考；但大抵與天后同時建立，亦可相信，從天后殿內古

鐘得知早在雍正五年（一七二七年）已建立，距今將有二百五十年。在光緒十年重修，（一八八四年）。

正門匾曰「文帝古廟」，門旁有紙聯，但已殘缺。入內，無中門，就其位置立關帝神位，上有額曰「協天宮」。神位只有關雲長之畫像。位前置有香爐。

過前廳，便是露天天階，天階後有文帝神殿。神壇上有諸佛菩薩之畫像，下有一相架安奉三個神，由右至左依次如下：

「九天楊化文昌金甲神君神位、
九天開化文昌梓潼帝君神位、
九天宣化文昌魁斗正君神位。」

「按」：文昌並非指周文王姬昌，而是指文曲星君，是天上主文化的一位星宿。據說文

化之興衰全賴這位「文昌帝君」星宿之光暗而致。

旁有聯曰：

「千秋道統陶鎔裏，
百世功名掌握中」。

由此聯可見歷年來之科舉者亦操縱於文昌帝君，可知他勢力之大了。

在牆上有一古碑記，是「光緒十年歲次甲申仲冬吉立」，從內文顯示重修緣起，碑曰：「聞之古人刻石紀盛德也，頌豐功也，乃者太亨二廟重新，何德可配焉、何功可頌焉、答神庥云爾已矣、要必上仿古人刻石、何君子曰、非他誌衆志之誠、于不忘故。」

（以下捐款者略，捐銀以兩錢計）
年號



文帝古廟外貌

今天階已為農人作摘菜場用，亦有些鄉民入內玩牌作樂。

(二)天后殿：天后廟之在內陸建立者，不只此一間，如坪寮天后、丙崗圍天后等是。此天后廟卻不用名額於廟門頂，旁亦無聯。從外觀之，以為此亦屬文帝廟。

內無中門，僅留門墩。天階亦加有上蓋，後殿卻加寬，與廟祝房相接處有古鐘一口，鐫有「雍正五年」字樣。

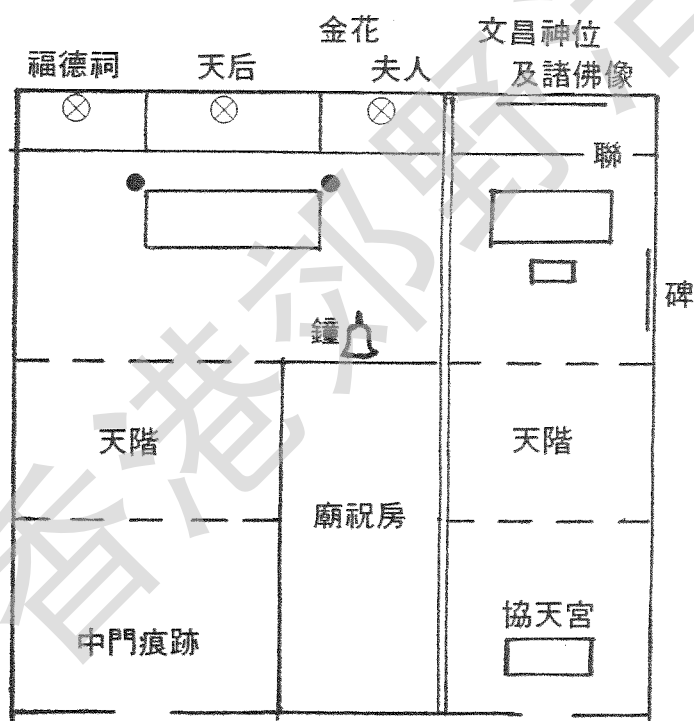
神壇上供奉三位神，俱為塑像，約三尺高。正中是天后娘娘。天后之右是福德祠（財神），左為金花夫人，壇前有二位護法兵將，約四

尺高，相向而立，手執武器，狀甚威猛。

丁 業務狀況：

管理此廟之司祝是一位半聾之婦人，故不能與她詳談。

此廟在每年天后誕，必在宮前草坪搭棚演神功戲，由於附近多人聚居，所以屆時熱鬧非常。



文帝古廟平面圖