



東北區域面面觀

之六

介子

烏蛟騰與三丫村

《烏蛟騰與三丫村同屬東北區富美的山鄉。兩者之間，丘陵起伏，存蘊無數，皆懿美可賞。》

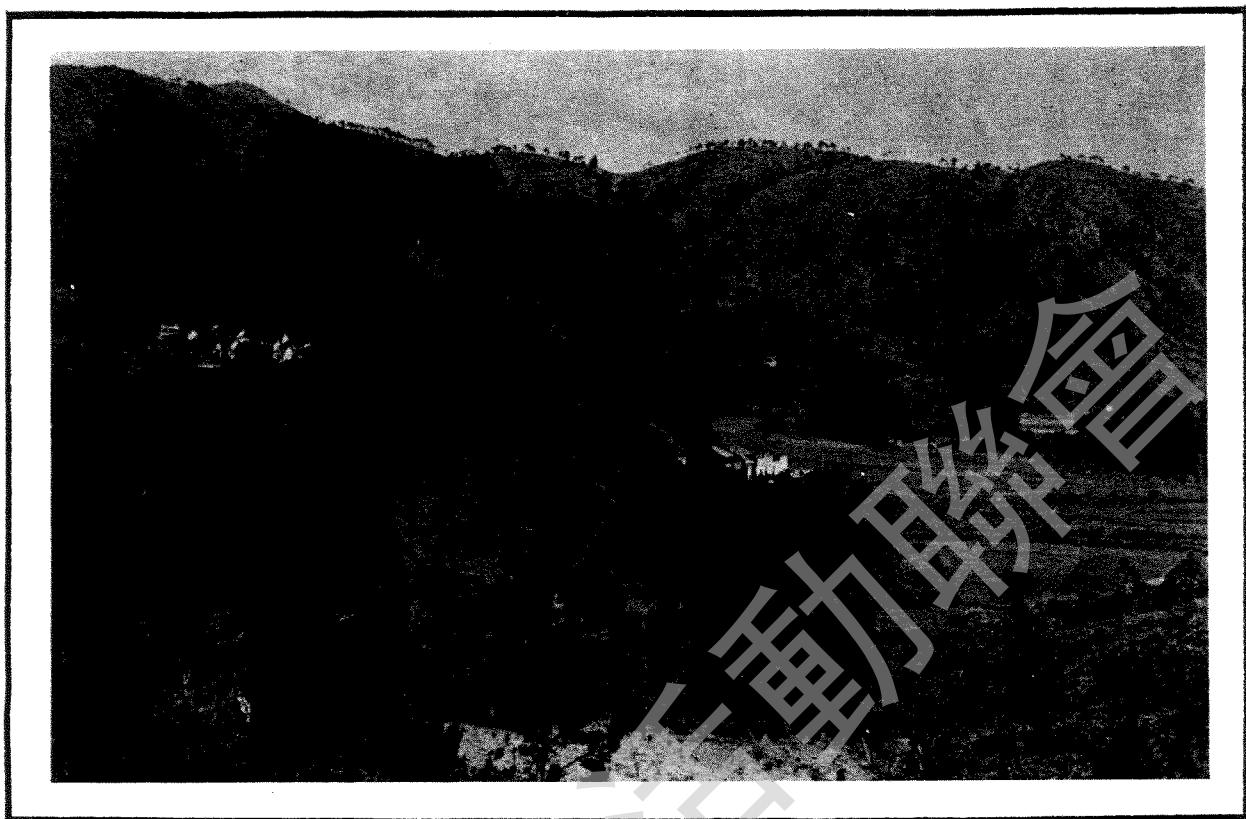
烏蛟騰，背倚弔燈籠；前面東方為橫嶺、西方為八仙嶺。三面環山，形勢特佳。村後有巨澗下注，越村谷而與村前面部坑澗合流，入注今日之船灣淡水湖。兩澗分別在村前南方及西南方瀉成「照鏡潭」及「新娘潭」，使本村風光增色不少。

照鏡潭在村前南方古道之旁；上承本村主流，來水終年不絕。該潭上方一石洞穿，形圓而勻潤；臨近圓孔下望，則一水承托，如鏡上照。水落潭後，因潭前地勢突陷，於是再發一瀑，轟然下瀉凡廿多呎；其下深潭承涵，是為照鏡潭飛瀑及下潭。下潭左右、谷深崖直；老樹密結，陽光終年難達。落水暢急、飛白沖擊，有深山巨流之氣魄。密林左右皆有小徑可下通。在下潭前仰望，所見陰深而雄奇。然潭前

敗葉腐枝堆積，氣味不佳，難耐久賞。上潭之前則略有閒地，可資留駐。據烏蛟騰、九担租一帶居民指出，本潭原名為「灶頸潭」。蓋以圓石穿孔、狀如灶頸之可承托炊具。稱「照鏡潭」者，實為鄉音之誤轉云。然新詞亦有可解可愛之處；復稱原名與否，端由遊者自決。

新娘潭在村前西南方，上承衆水，至此匯成大流，下注十多呎。潭上缺口甚寬，瀑水散落如紗披。昔年水盛時其勢極雄壯，以故能久享盛名。然今日公路在潭畔延伸，上源水流被截；加上砂土推壓而下，其勢已難復當年，只雨後仍有可觀。潭上廢田片片，潭下澗道左右巨石連幅，皆宜於留駐嬉娛，成為假日郊遊好去處，故今日來賞者比昔年更多。主源上方、即今新公路通烏蛟騰支線之岔路附近，有舊地名「三担籬」；今已無室宅居人，但建有紀念日治時代因抗日而殉難之村民之「烈士紀念碑」。附近廢田開闢，綠草披布；小水流，為大隊休憩之上佳去處。兩潭流水匯合後，再與「龍珠潭」流水接合而注船灣淡水湖；三水合流後的一段，有稱之為「三潭溪」者。

烏蛟騰由嶺背、新屋、三家村、田心、河背、老圍及新屋下組成。居民衆多，熱愛莊稼；村屋建築古樸而美雅，近年仍不斷有新建設。由於地近市郊，本村不設學校；童孩求學則赴大尾篤以外。本村對外交通，因新公路在村前延伸橫截，部份古道已失其作用；然汽車直達村口，生活起居均平添不少方便。現列述本村原有對外交通線路共九條如下：其一為自村後過澗口東側而沿坡上接弔燈籠「箕箕托」峯之山徑，路緩順好行。其二為自村後山澗西側上伸，過「減龍頭」下之山坳而通谷埔之古道。沿線石坳，寬緩好行；然自減龍頭下而至谷埔一段，已不易通行。其三為自三担籬附近穿「八仙嶺——橫嶺」間走廊而通鹿頸河瀝背（藍屋）之山徑，近鹿頸段即「藍屋走廊」。然因新公路之開闢，除河瀝背段仍有部份得以保留外，餘皆亡失。其四為自三担籬附近西向越八仙嶺北之丘陵，徑「上、下黃土」附近而下鹿頸之山徑；在今日新公路之側仍可上山。其五為自新娘潭西南，而上通八仙嶺北部丘陵之山徑、古道。大致有四、五條之多，於「繞絲溪」畔合而為一後，復經「上、下黃土」下南涌；或可於中道曲接支線往訪「橫山脚、七木橋」諸廢村。今各路口仍極明顯，於新公路側



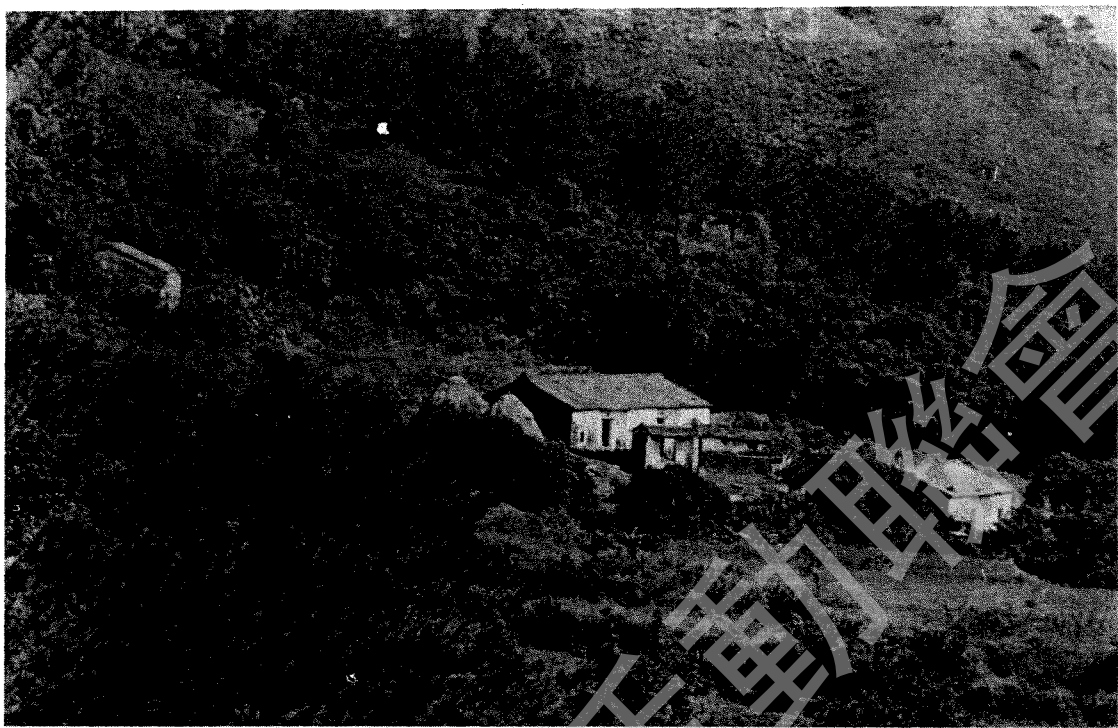
三丫村全景

隨時可踏坡上行。此線與第四線同向而常平行。其六爲自村口過石橋，越照鏡潭側而下通原日船灣海北岸之古道。此路多係石砌；照鏡潭一段更是濃蔭蔽日、四季清涼，令行人暢適。今在「涌尾」之北有小橋橫跨三潭溪而接「新娘潭巴士總站」。其七爲自照鏡潭側上通橫嶺「馬頭峯」之山徑。但多荊蔓橫阻，通行每需以刀剪開道。其八爲自村口石橋之側上通馬頭峯之山徑；略較前路好行，今仍易通。其九爲自村東口東向過「九担租」、「上苗田」、「下苗田」而達三丫灣之古道。此線多伴溪而落，環境至美。

自烏蛟騰向東沿三合土路而行，不久便至九担租。本村地處淺谷，規模不大，但村屋建設齊美，另有一番世外之緻。附近耕地頗多，利於農作；加上對外交通頗爲便利，故歷年皆能保持。村前小溪西流，亦照鏡潭主源之一。從村前大路東去不久，路旁有山徑曲入東北方一淺谷；谷內有小溪流出，其內耕地片片，稱爲「芹菜窩」。谷窩前路口再下不遠，一坡瀉下，碎石遍布；附近有小片廢田，稱爲「絆」（鄉音作棒）死豬」。本村對外交通路線有三。其一在村前東口小澗之北，有山徑上接橫嶺「馬頭峯」及「赤馬頭」間之低坳；此徑寬大緩順、松蔭蔽天，爲登遊橫嶺最好行的一線。其二爲在村西口樹旁踏石過澗，於小片田土旁之丘間有山徑上伸，接舊地「石水澗」及「觀音峒」；路上亦略無阻塞，曲折可行。其三即村前「烏蛟騰」——三丫灣「古道」。

古道過九担租後即轉爲石砌。過絆死豬後不久，有岔路北折；從此上山，路在吊燈籠山南腰高坡上東去，半道間有疏松。於道上凌望吊燈籠與橫嶺間之丘陵，則一徑穿透迴曲，令人神往。自路口行約二十分鐘，可至山鄉「犁頭石」。

犁頭石在吊燈籠峯之東南腰；村屋三二、規模極小。左右高丘淺迴，梯田上下，澗水雖不甚豐而足供灌溉；加上居者奮志，故終得保持。村前略無阻擋，下望三丫灣岸與印塘海容色；逸氣上染，寧靜雅緻，爲觀景好去處。若自山下或遠處望來，則粉牆一壁，明照蒼然崇山，極引人遐思。本村對外交通共有四古道。其一爲向西平去，直通絆死豬附近而接「烏蛟騰」——三丫灣「古道」。其二自村前向西南下，



三丫村新屋下近景

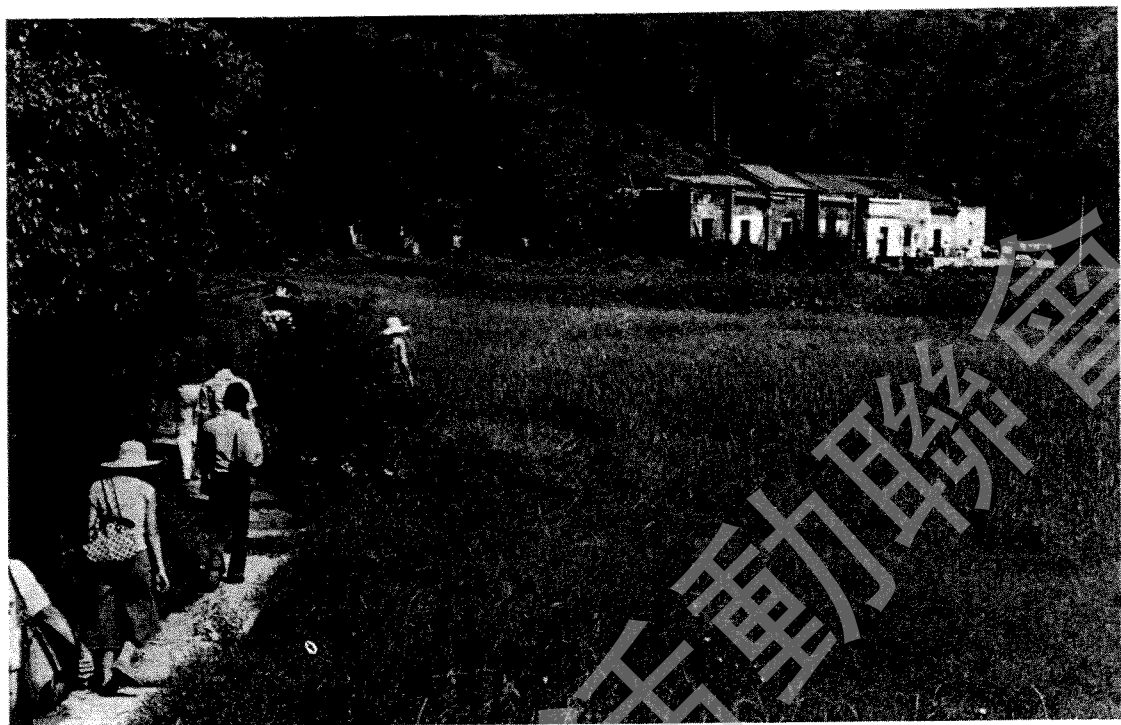
於下苗田村之東百碼處過苗田溪而接「烏蛟騰——三丫灣」古道；路緩順好行。其三爲自村東北口向東南下三丫涌口；半道多蔭，穿谷而落，亦易行。其四爲自村東北口東北向而沿弔燈籠東南腰轉落三丫村。初段穿林越坑，天日難睹，後半段緩順好行；凌望三丫村上下容色，使人神怡。第三、四兩線之間坡上，有墓穴稱「美女照鏡」。

若自九担租村前一意東下而不走岔路，則二十分鐘後，可至「上苗田」村。本村村屋十多，建築齊美，原甚可賞。然自數年前起居人即告外遷，終亦全部放棄。今村屋崩圯，異蟲棲息，野草荒亂；氣象淒冷，無復可愛。村後及村西有流澗分別下注而東向滙落。村西南背上原有山徑可通接橫嶺，今以久無行人，路跡漸見迷糊。古道在村側續落，一路傍溪東下；古木垂枝，清流動响，美意常使人神迷駐足。沿古道東下不久可至「下苗田」村。兩村之間澗道旁，有幽林閒地；數年前問知，爲「中苗田」云。

下苗田村規模原比上苗田村略大，村屋建設亦極齊美；今有居民數戶，以外出工作及耕種爲生，近一兩年仍見有新建設。在擁土不多的情況下猶能堅持，苦守精神令人敬佩。村前後左右，皆有水流來滙，於村口沛然下落而注「三丫灣」。由上苗田至本村之東五百碼之小石橋處的一段澗流稱爲「苗田溪」；其下一段稱爲「三丫涌」。本村之背亦有山徑通接橫嶺。沿村前古道東去百碼，澗之另有山徑上通犁頭石。若再行不久，古道之南有支線岔出可至「馬尿水」。若不走任何支線而直下，便至「三丫涌」口。

三丫涌口有破屋兩間，原有居民遠去數載，今無可觀。此處已是三丫灣範圍；在此沿海岸小徑北去，一路折曲上下。不久可至「三丫村」。

自九担租至三丫村一帶：山徑紅稀，芳郊綠遍，遠近高丘低谷樹色陰陰；涼風時來，流水伴逐；望三丫灣岸與印塘靜水，油田湛碧，上映雲天飛絮，令行者心曠神怡。而三丫涌口至三丫村一段，小徑折曲上下，紅土蒼苔，藍天碧水，遠近相伴；行人至此，未有不驚艷絕倒；恨不得浸足斯域而長居守望者。



犁頭石村全景

三丫村、背枕弔燈籠高峯，面接三丫灣水，形勢絕佳。村東北口巨角入水，角咀南垂，是爲「拘魚咀」。其上山丘橫列，稱爲「橫排」；有低坳，坳上原有山徑可通牛池湖村，稱爲「橫排坳」。坳西北另坳稱「牛池湖坳」。牛池湖坳西北一峯稱「牛池湖山」。村後三合土路直通小灘；路中最高點稱「山尾坳」；坳北小峯近小灘岸者爲「三丫洞」。過山尾坳而通小灘之大道爲連接兩者之間最便捷之路徑。村前灣口有小碼頭，其東南土角分出，大小不一，依序隨形稱爲「鵝頭咀」及「扁咀」。更南土角出入，直至三丫涌口，百變不一；折曲之多態、柔順之奇美，視沙頭角五咀地帶不遑多讓，雖三丫涌口至紅石門之間亦有不及。

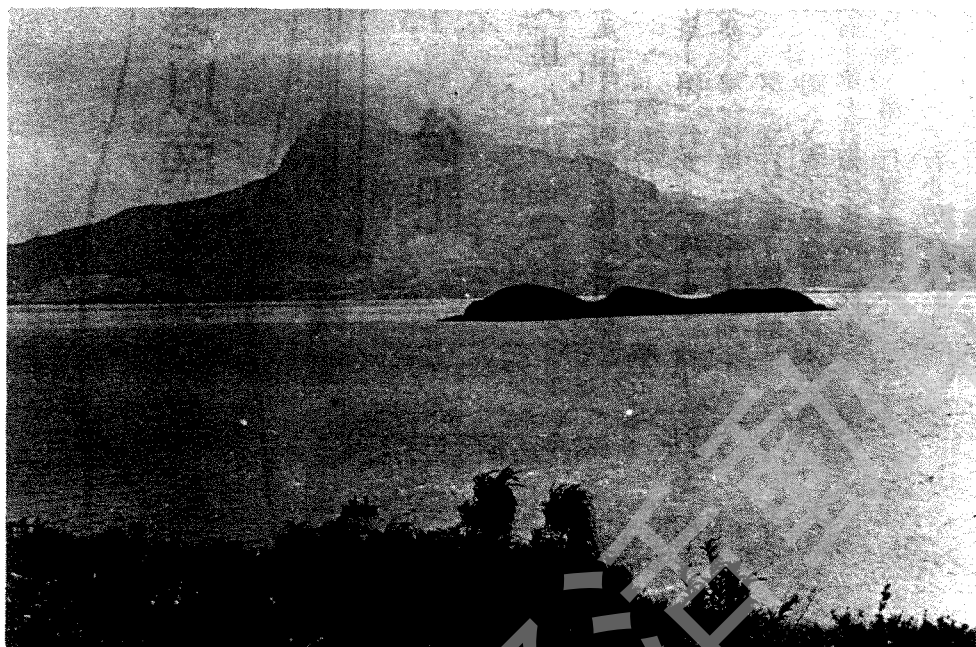
三丫村村谷廣而耕地多，莊稼長勢長年欣盛，故常有新建設。本村居民除務農外，赴外地工作者亦多。也許由於地集靈秀，故居人特見和善。本村設有「三省學校」；規模、設備均完善，現有學生三十多人。對外交通除可藉水路外，陸路大致有六線。其一爲自村前石堤之北向谷內上山，過橫排坳而通牛池湖之古道。上坳一段易行；然自坳上入村一段則阻塞而難通。其二爲自石堤之北山咀上山，越牛池湖坳而下牛池湖之古道。全線可通而荊蔓略密。其三爲自村後山尾坳而下小灘村而通荔枝窩或磨刀坑之三合土路。全線老樹濃蔭，每令行者快意。其四爲自新圍後方上弔燈籠之山徑，全線循脊，緩順易行。其五爲自新圍之西南上犁頭石之古道，亦易行。其六爲自海堤南行，傍海而至三丫涌口，則或上訪苗田，或東去「馬尿水」，或細賞「苗三石澗」，無不可行。

本文所述「苗田溪」、「三丫涌」，旅行界統稱之爲「苗三石澗」。

更正：本刊第六期「弔燈籠與荔枝窩」之首段第八行「若向蛤塘村居民細詢，當可得分名之說，而稱主峯爲炮台山；稱之爲弔燈籠而不作分別」，末句應爲「三丫村居民則統稱之爲弔燈籠而不作分別」，即漏植數字，引致文義不清，特此更正。

香港的島嶼

高行正



鴉洲

大埔海之範圍，西起大埔墟沿岸，東止烏溪沙咀至白沙頭洲，北至鹽田仔及馬屎洲南岸，南首則至馬料水至烏溪沙村之間，此海面積不大，其中只有一島，位處正中，地圖名為中心洲，中名鴉洲。

此島南北縱列，狀如一鳥振翅而飛，東西狹窄，只一百三十碼，南北則為四百六十多碼，北距馬屎洲半哩，東去烏溪沙及西南離樟樹灘，均約一哩許，島上有三山崗，北崗高八十八呎，為全島之最高處，中崗高七十九呎，南崗則為六十九呎，全島盛長小樹長草，以中部高三十餘呎之山均為最茂密，北崗近年建有石級，自西北坡直達山頂，頂上是一高杆，遠望可見，島南山坡草木較疏，勉可攀援而上，頂上草高及腰，可縱走渡一四十多呎高之山均轉登中崗，連跨兩頂，更北則樹籐密集，極難通行，如無剪刀之屬，勢難北登主峯，中崗頂上樹高及胸，然不礙觀景，北望所見無所密樹，盡擋島北景色，南均偏東可強闖下岸邊，沿岸多岩石，以東北端為甚，色黯黑，島南有一大平灘，有粗糙沙粒正對沙四海。

島西中部有一石灘，偏南岸邊有一破船，已大部殘缺，大小鐵釘木屑，散佈附近海岸。

此島潮退時可繞邊而行，雖有沙石礙走，沿脊而過，則極難能。

本刊園地公開，
歡迎投稿，
一經發表，
即致薄酬。