



香港的廟宇

大埔天后廟

清逸

甲位置：大埔天后廟位於大埔舊墟附近，汀角公路（通往船灣淡水湖）之旁，前臨海濱，後枕村屋。從大埔新墟沿着汀角路向東行不遠，即見此廟。

乙形貌：此廟之廟貌頗為龐大，前後二座，但未有左右兩偏殿。整座天后宮皆有矮牆圍繞，矮牆內有小廣場，左右各有小屋一所，（見照片一），左方有路直入村屋內，（照片二），右方則有一草地，草地上有一土地神位，（照片三），神位之後是公廁，公廁之旁有路直入大埔墟公立學校。

丙沿革：此廟建於康熙三十年（西曆一六九一年），距今有二百八十年之久，可見於宮內酬恩洪鐘記載，初時有正殿三楹，在清道光十四年（甲午年）（西曆一八三四）重修，有天后宮門頂石刻為証。

在民國二十六年（一九三七年）間，遭颶風及巨浪所毀，翌年，經地方鄉老募捐重建，僅完成其正座，但後來又經颶風侵襲，廟貌稍有殘破。

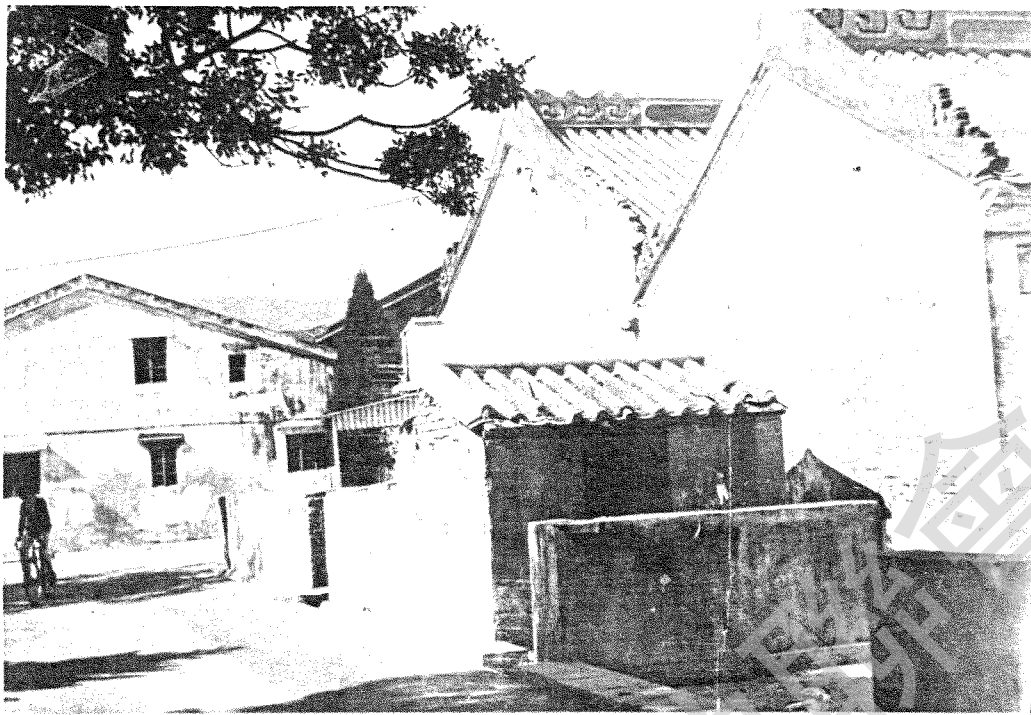
一九六二年，鄉紳耆老，曾再事重修，惟左右兩偏殿，則仍未重建，至今仍是。

丁 內部設備及文字記載：

（一）正門頂有石刻門匾「天后宮」，為道光甲午年所刻。門旁有木聯，門頂及兩方牆上有浮雕之圖畫。

（二）前殿：

入得宮內，迎面有二扇中門，中門上有匾曰「神恩浩蕩」，進入中門，左右牆角各有一神位，右方的一位為「本廟門官神位」，上有頌詞「降彼千祥」，左方的一位寫着紙條「本



廟福德公公神位」，上題有「神光普照」。

中門再前入，有一牌匾寫着「我後來蘇」，說明了天后對人民之恩惠。其上款有「光緒十年」的字樣。兩旁有柱，柱上亦有聯，曰：

「陰陽如天澤國感恩同覆幬」

「宜聽作后南邦頌德薦馨香」

右有一道光甲午年：立等字樣」，可知是重修落成時所立的。

在接近後殿的右牆脚處，有一化寶爐，供善信將金銀元寶焚化之用；在左方則為廟祝解簽及占卜之用；其上有一匾，為「澤及子民」，旁有本墟福德公公神位供墟民求福用。

(二) 後殿：

後殿之中央供奉天后，天后之前有香爐、供壇及供桌，兩旁近圓拱門處站有二位護法天神，桌上有一布匾寫着「佛光普照」，鄉民竟以天后比作佛之受人尊敬，及比作佛之通靈了。

在殿之左右各有神位安放，在右方的正面，為關帝之神位，赤面長髯，威武非常。旁有對聯，曰：

「浩氣凌霄漢」

「金風耀火輪」

內容讚揚關帝之忠心，威武，足可令人敬佩。

在關帝之右有觀音之神位，觀音又名觀世音菩薩，原為佛教之神，由於他有普渡衆生之功，受到一般中國鄉民之景仰，列為中國神位之一。此像之旁亦有聯，曰：

「西方綠竹千年盛，

南海蓮花九品香」

從以上所述，此廟曾重修多次，可見歷年來他的善信頗多，這些都是與其地理位置有關：

(一) 此廟由於位在大埔舊墟，而此墟又是南北及東西交通之要道，故形成人口集中，善信往來頻繁，遂使此廟業務頗盛。

(二) 他前臨海濱，且又是一個漁港，船艇多停泊在附近的元洲仔，水上居民又集中，由於他們對天后這水神極之崇拜，更增加不少善信。

(三) 廣泛地區內如沙田、馬料水、樟樹灘、汀角、船灣、粉嶺、上水等地都無天后宮之設，此等地區之居民只有來此廟求神問卜，遂使業務更興盛。故此目前仍是以街坊廟性質。

(四) 鄉紳及政府之態度：

據一九七〇年五月十日報章所載，此廟又再重修，且已落成，考其重建原因，可從修建委員會李炳貴先生在開光禮席間所致詞內得知：

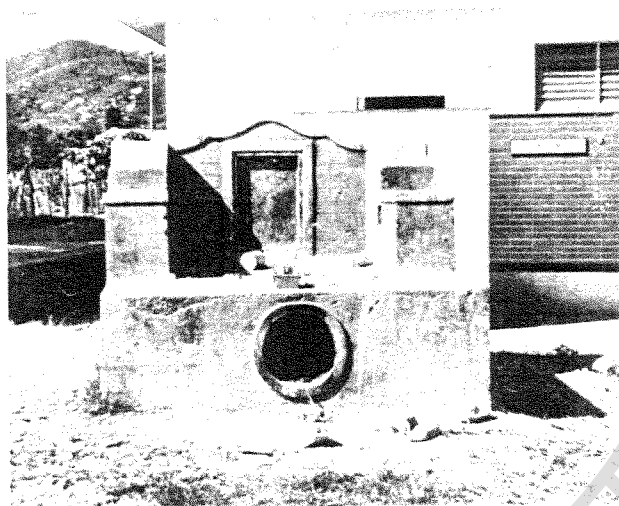
「……至一九六二年，鄉紳耆老，曾再事重修，惟左右兩偏殿，則仍未重建，天后宮乃本區水陸人士歷所奉祀，且與廟西之鄧孝子祠其意謂觀音乃西方極樂世界之神，他的居所又名紫竹林，長年不枯，前有蓮池；故此對聯是言及其居所環境，其意闡釋觀音施恩之廣。」

在觀音神位之旁，放置有鐘鼓，這個酬恩洪鐘還鑄刻着「康熙三十年：立」等字樣，可以知道此廟之歷史是相當悠久的了。

在殿左亦有小神廳，正中為多年太歲爺爺神位，可見此廟並非只供奉天后那般簡單的。

戊 業務狀況

廟旁土地神位

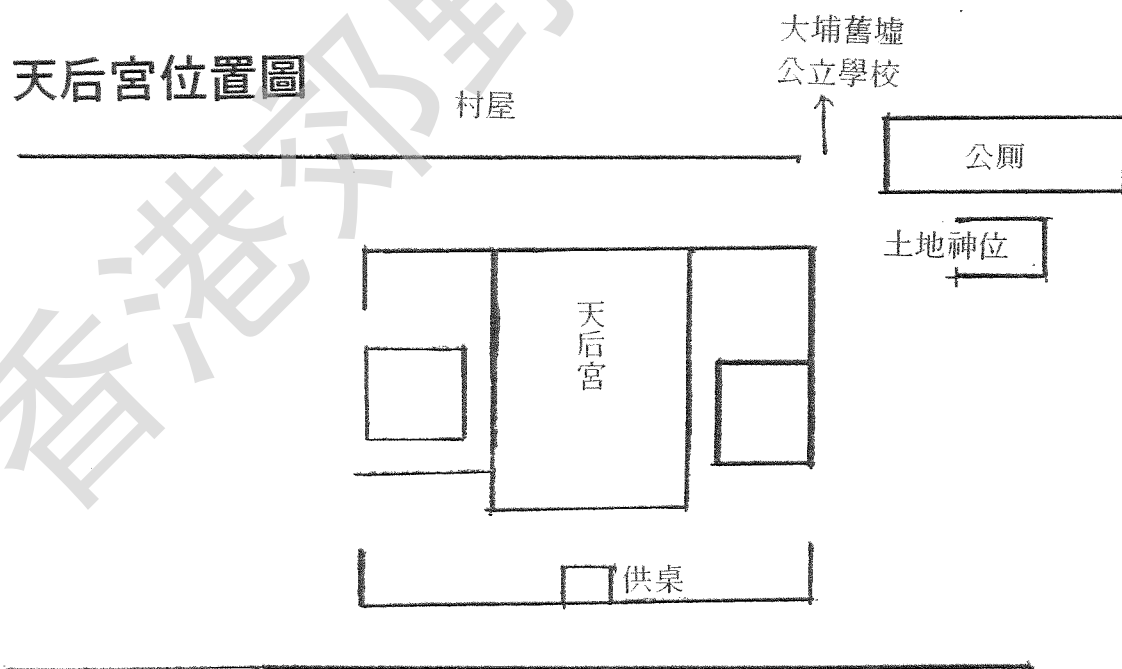


遺址及鄧孝子墓同為本地之名勝古蹟，為保存名勝古蹟，促進旅遊事業，增進地方繁榮計，特將予重建，依原有規模復其壯觀，復於年前集舊墟、新圍、南墟、三村父老商議，請求大埔理民府協助，獲得香港華人廟宇委員會於今春撥款二萬八千元，暨本地區熱心公益之紳耆善信，鼎力捐助，鳩工庀材，僅越月而告成。

由此可見，此廟之獲得重修實賴鄉紳和政府的關懷，才有更進一步之成就，而今廟貌與以前又不同，但業務仍由街坊自行管理。

此廟平日善信頗多，在正誕之日更在廟外的海濱紅樹林沼澤地搭棚演神功戲聘請紅伶們在此演粵劇，屆時旗幟飄飄，又有一番熱鬧。

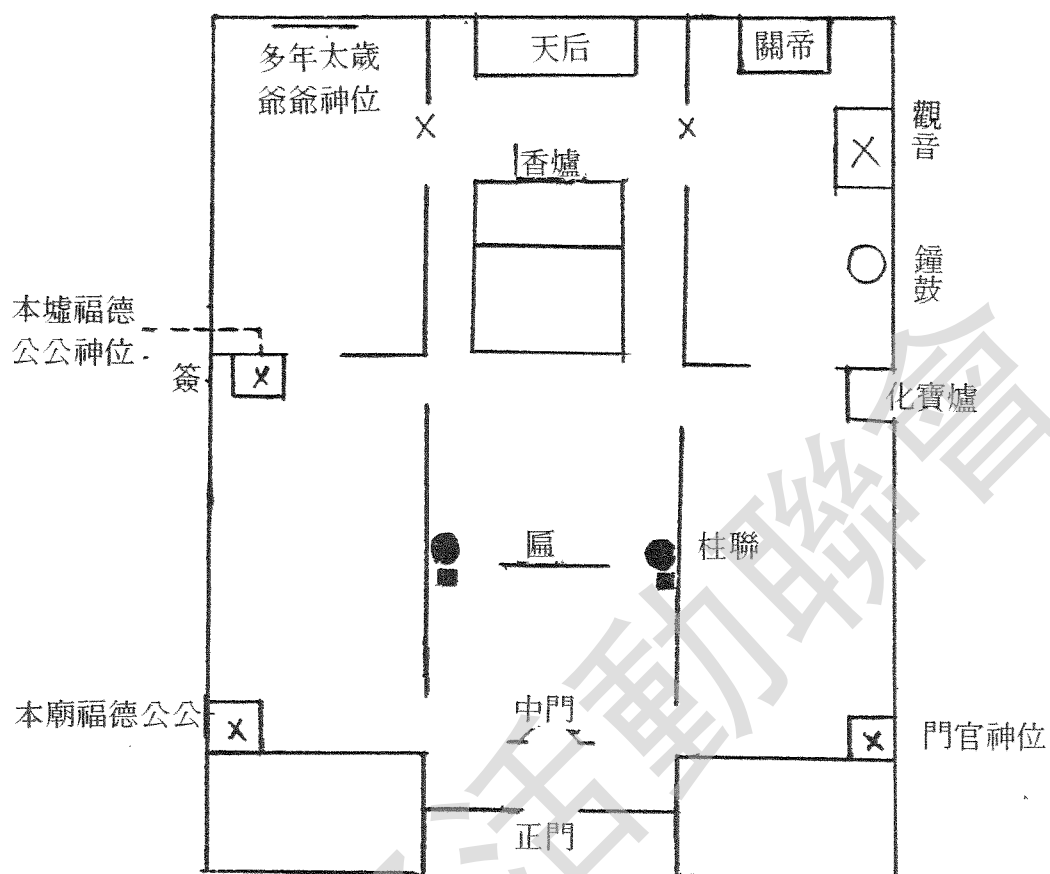
天后宮位置圖



汀角路

海濱

廟
內
平
面
圖



山友服務行

特設

代辦

經營

預約出租

歡迎訂造

營帳多款

野火燒烤

旅行餐盒

巴士租賃

鞋帽爐具

露營帳幕

旅行用品

提供 安排旅程 服務

九龍界限街38號電話：3-802761

東龍島「藏金洞」

洞在東龍島（南堂）北岸海濱，洞高廿餘呎，中部寬約六呎，深亦廿餘，洞壁略見斧鑿痕，上寬下狹，洞外爲斜石坡，潮漲時海水直沖洞內，若自東龍島碼頭東走，沿岸網邊，將到白沙灣前即見此洞。

野外之躍

岳上嵐攝

